



Kuva: Mauri Ratilainen, Compic Oy

Espoon kaupunki
Konsernihallinto
Tutkimus ja tilastot

10.6.2019

Eetvartin
sähköinen versio:
www.espoo.fi/tieto,
Eetvartti-neljännes-
vuosijulkaisu

Ajankohtaista

- Alueiden kaupunkimaisuus ja sosioekonominen tila indeksien ja klusterianalyysin valossa - Espoon kaupungin asuinalueindeksit 2012-2015
- Kulttuuritilaisuuksissa kävijyys ja ei-kävijyys Espoossa

Varttitiedot I neljännes 2019

- Espoon väestö oli maaliskuun 2019 lopussa ennakkotietojen mukaan 285 000 asukasta
- Työpaikkojen määrä Espoossa kääntynyt kasvuun
- Työttömyyden lasku hidastunut eniten ulkomaalaisten ja nuorten kohdalla
- Asuntorakentaminen jatkuu voimakkaana, uusia asuntoja valmistui yli tuplamäärä vuodentakaiseen verrattuna

Suomi, Espoo ja sisu

Espoon kaupunkikehitys on pitkälti riippuvainen koko Suomen ja sen aluerakenteen ja kansantalouden kehityksestä. Viime vuosina Suomen aluerakenteen kehitykseen on vaikuttanut voimakkaasti maan sisäinen muuttoliike, joka yhä enenevässä määrin suuntautuu suuriin kaupunkikeskuksiin, erityisesti kuuteen suureen kaupunkiin. Tämä kehitys on ollut silmiinpistävä voimakasta aivan viime vuosina.

Helsingin seutu (Pääkaupunkiseutu ja 10 kehyskuntaa) ottaa tästä kehityksestä leijonanosan, kasvua on viime vuosina ollut noin 16 000 asukasta vuosittain. Voimakas väestönkasvu generoi myös asuntotuotantoa, joka sekin on erittäin korkealla tasolla. Kasvu vahvistaa niin ikään työpaikkakehitystä, sillä työpaikat keskittyvät sinne, missä työllä tuotetuille tuotteille ja palveluille on kysyntää.

Nämä toinen toisiaan ruokkivat kasvutrendit ovat olleet Helsingin seudulla vallitsevia jo vuosikymmeniä. Kansallisesti tämä on johtanut tilanteeseen, jossa syrjäisemmät alueet taantuvat yhä nopeammin ja myös perinteisillä maakuntakaupungeilla on vaikeuksia pysyä kasvussa mukana. Suomi siis polarisoituu aluerakenteellisesti ennätysnopeasti. Tämä erisuuntainen muutos näkyy sekä kasvavilla että taantuvilla alueilla. Taantuvilla alueilla väestö vähenee ja vanhenee, työpaikat katoavat ja palvelut häviävät. Kuntatalous on pitkälti riippuvainen valtionosuuksista ja muista julkisista tulonsiirroista. Tätä kierrettä on lähes mahdoton katkaista.

Kasvavat alueet kipuilevat taas väestönkasvun tuomasta palvelurakenteen kasvattamisesta, suurista julkisen talouden investoinneista (koulut, päiväkodit, kadut) ja uuden väestön myötä hitaasti kehittyvistä verotuloista. Myös liikennemäärät ja -tarpeet kasvavat. Kasvavien alueiden viherympäristö joutuu koville käyttäjämäärien jatkuvasti kasvaessa.

Merkittävin ero näiden kahden alueellisen kehitysuunnan välillä on asenteissa ja mentaliteetissa. Taantuvilla alueilla on jo paljon periksi antamisen mielialaa. Nuorison muuttaessa pois synkkenee myös kuva tulevaisuudesta. Kasvavilla alueilla tilanne on lähes päinvastainen: väestönkasvu ja uudet työpaikat lisäävät tulevaisuuden uskoa ja optimismia hyvästä kehityksestä. Globaalin talouskasvun uskotaan vievän kasvavia alueita edelleen kohti yhä suurempaa vaurautta.

Tilanne ei onneksi ole näin mustavalkoinen. Taantuvilla alueilla on paljon luottamusta elämän jatkumiseen. Pienenkin yrityksen tai yhdenkin lapsiperheen muutto voi muuttaa kunnan ilmapiirin positiiviseksi ja antaa tilaa optimismille. Unohtaa ei voi myöskään suomalaisten perusvahvuutta, sisukkuutta ja siihen liittyvää periksiantamattomuutta. Se on suomalaisten dna:ssa ja on auttanut monessa kiperässä tilanteessa historian aikana.

Miten Espoo kehittyy ja onko espoolaisilla sisukkuutta? Espoo kasvaa lähivuosina kohisten. Asukasmäärä kasvaa vuosittain noin 5 000:lla ja asuntoja rakennetaan ennätystahtia. Työpaikkoja syntyy ja uusia suuria liikenneväyliä rakennetaan. Kasvukehitys on siis vahvaa. Mutta sisukkuutta tarvitaan Espossakin pärjäämiseen. Asuntojen hinnat ja sitä kautta varsinkin nuorten lapsiperheiden asunovelat ovat Suomen suurimpia. Eikä kasvukeskusten asuntohintojen ole ollut tapana laskea.

Sisukkuutta vaaditaan myös vuokra-asunnon löytämiseen. Kaikki eivät halua sitoutua suuriin velkoihin, vaan saada elämiseen muutakin sisältöä kuin velanmaksua seuraavat 20 vuotta. Asuntovarallisuus, varsinkin oman asumiskäytössä olevan asunnon osalta, ei ole aitoa, nopeasti realisoitavaa varallisuutta. Sisukkuutta edellyttää asua kasvukeskuksessa myös silloin, jos tulotaso jää kovin matalaksi. Miten maksat vuokran, lasten kasvatuksen ja harrastukset, jos tulot riittävät vain välttämättömään? Espossa noin 10 % lapsiperheistä elää virallisen köyhyysrajan alapuolella. Tämä on suuri joukko. Erityisesti pitää kuitenkin arvostaa työttömien sisukkuutta. Protestanttisen etiikan peruspilareita on saada tehdä työtä. Työtekoon perustuu koko länsimainen talousjärjestelmä ja ihmisarvo. Heikoimmassa työmarkkinatilanteessa ovat pitkäaikaistyöttömät, siis yli vuoden yhtäjaksoisesti työttömänä olleet. Heitä on Espossa noin 3 500, se on noin kaksi kilometriä pitkä jono! Riittääkö heillä sisu ja pitääkö Espoo ja espoolaiset heistä riittävästi huolta?

10.6.2019
Teuvo Savikko
tutkimusjohtaja

Finland, Esbo och sisu

Esbos stadsutveckling är i stor utsträckning beroende av utvecklingen av hela Finland och dess regionala struktur samt den nationella ekonomin. De senaste åren har utvecklingen av Finlands regionala struktur påverkats starkt av flyttrörelsen inom landet, som alltmer riktar sig till stora stadscentra, i synnerhet sex nya stora städer. Denna utveckling har varit särskilt kraftig under de senaste åren.

Helsingforsregionen (huvudstadsregionen och 10 kranskommuner) tar lejonparten av denna utveckling; ökningen har varit cirka 16 000 invånare per år de senaste åren. Den kraftiga befolkningstillväxten bidrar även till ökad bostadsproduktion, som även den är på en mycket hög nivå. Ökningen stärker likaså arbetsplatsutvecklingen, eftersom arbetsplatserna koncentreras till de platser där det finns efterfrågan på de producerade produkterna och tjänsterna.

Dessa tillväxttrender, som ger näring åt varandra, har varit rådande i Helsingforsregionen redan i många årtionden. Nationellt har detta lett till en situation där mer avlägsna områden förfaller allt snabbare och även traditionella landsortsstäder har svårt att hålla jämna steg med tillväxten. Regionstrukturen i Finland polariseras med andra ord rekordsnabbt. Denna förändring som går åt olika håll syns i både växande och eftersatta områden. I de eftersatta områdena minskar och åldras befolkningen samt arbetsplatserna och tjänsterna försvinner. Den kommunala ekonomin är i stor utsträckning beroende av statsandelarna och andra offentliga transfereringar. Denna spiral är nästan omöjlig att stoppa.

Tillväxtområdena lider i sin tur av den växande servicestrukturen som befolkningstillväxten för med sig, stora offentliga investeringar (skolor, daghem, gator) och skatteintäkter som ökar långsamt i och med den nya befolkningen. Även trafiken och transportbehoven ökar. Grönmiljön i tillväxtområdena missgynnas då antalet användare bara blir fler.

Den största skillnaden mellan dessa två regionala utvecklingsriktningar finns i attityderna och mentaliteten. I de eftersatta områdena finns redan en stor känsla av resignation. När ungdomarna flyttar bort blir framtidsbilden mörkare. I tillväxtområdena är situationen snarare den omvända: befolkningstillväxten och nya arbetsplatser ökar framtidstron och skapar optimism om en god utveckling. En global ekonomisk tillväxt förväntas ge tillväxtområdena ännu större välstånd.

Situationen är lyckligtvis inte så svartvit. Det finns ett stort förtroende för att de eftersatta områdena fortsätter leva. Ett litet företag eller inflyttning av en enda barnfamilj kan bryta den negativa andan och ge utrymme för optimism. Vi ska inte heller glömma finländarnas sisu, en kombination av grundläggande styrka, uthållighet och en vägran att ge efter. Den finns i finländarnas DNA och har varit till hjälp i många kniviga situationer under historiens gång.

Hur utvecklas Esbo och är Esboborna uthålliga? Esbo växer dramatiskt under de närmaste åren. Invånarantalet ökar årligen med cirka 5 000 personer och bostäder byggs i rekordfart. Arbetsstillfällena skapas och nya stora trafikleder byggs. Tillväxtutvecklingen är med andra ord kraftig. Men även Esbo behöver uthållighet för att klara sig. Bostadspriserna och särskilt unga barnfamiljers bostadsskulder är bland de högsta i Finland. Och man brukar inte sänka bostadspriserna i tillväxtcentra.

Uthållighet krävs också för att hitta en hyresbostad. Alla vill inte binda upp sig på stora lån, utan vill fylla livet med annat än bara skuldbetalningar de kommande 20 åren. Bostadsförmögenheten, särskilt för en egen bostad man bor i, är inte en äkta förmögenhet som snabbt kan realiserats. Uthållighet krävs även då man bor i ett tillväxtcentrum och inkomsten hamnar på en mycket låg nivå. Hur ska du betala hyran, barnens fostran och hobbyer om inkomsterna endast räcker till det nödvändiga? I Esbo lever cirka 10 procent av barnfamiljerna under den officiella fattigdomsgränsen. Det är en stor grupp. Vi måste dock särskilt värdesätta uthålligheten hos de arbetslösa. En grundpelare i den protestantiska etiken är att få arbeta. Hela västerlandets ekonomiska system och människovärde bygger på sysselsättning. Situationen på arbetsmarknaden är sämst för de långtidsarbetslösa, det vill säga de som varit arbetslösa en sammanhängande period på över ett år. Cirka 3 500 är långtidsarbetslösa i Esbo, vilket motsvarar en kö på cirka två kilometer! Är de tillräckligt uthålliga och tar Esbo och Esboborna tillräckligt hand om dem?

10.6.2019
Teuvo Savikko
forskningschef

Alueiden kaupunkimaisuus ja sosioekonominen tila indeksien ja klusterianalyysin valossa

Espoon kaupungin asuinalueindeksit 2012-2015

Juho Kiuru, Urban Analytics

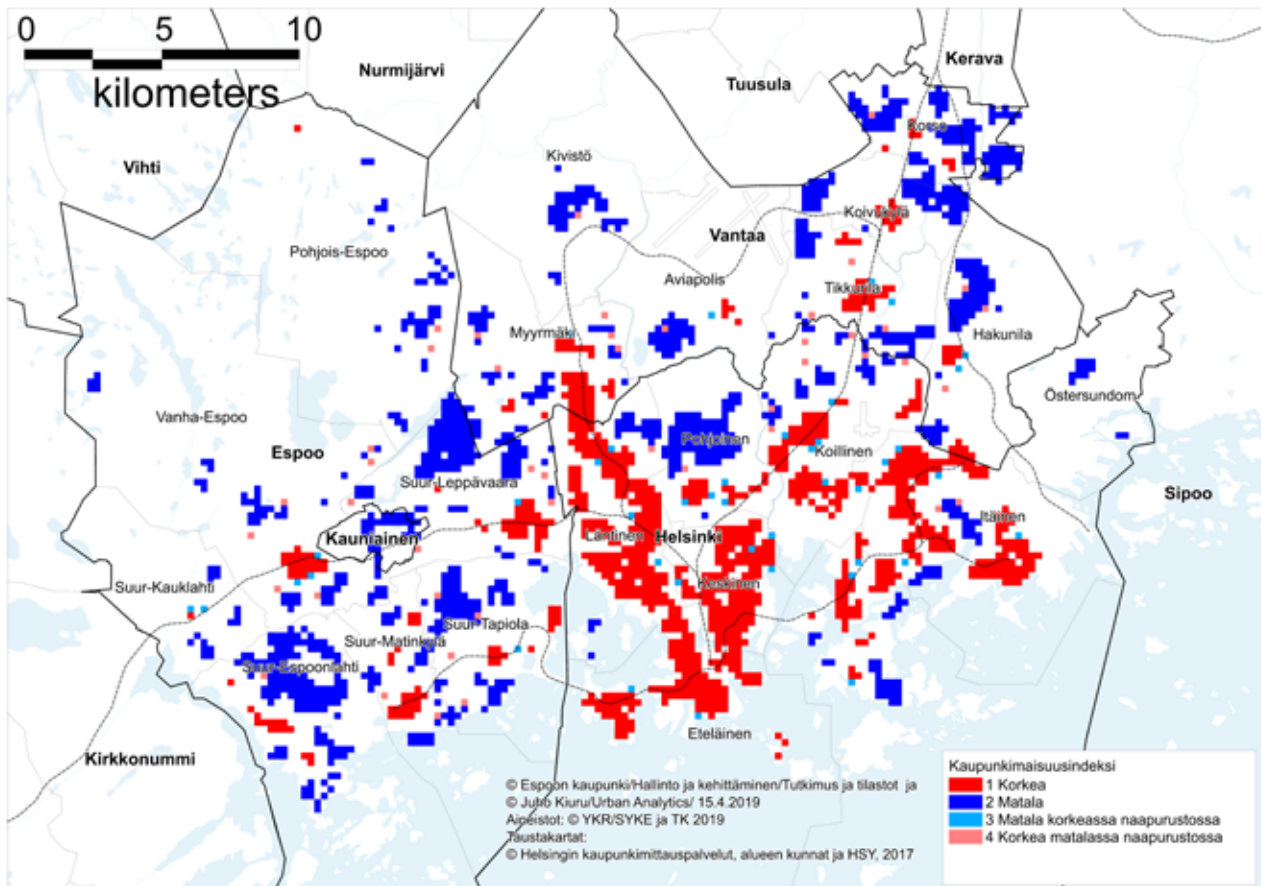
Johdanto

Espoon kaupungin asuinalueindeksit on vuonna 2013 alkanut sektori-, kumppanuus- ja kuntarajat ylittävä prosessi, jossa seurataan Espoon ja pääkaupunkiseudun asuinalueiden kehitystä 250m x 250m -ruututasolla. Vuoden 2011 osalta tarkasteltiin Espoon hyvinvointia, kaupunkimaista asumista, saavutettavuutta sekä täydennysrakentamispotentiaalia. Vuonna 2015 hyvinvointi-indeksi ulotettiin kattamaan koko pääkaupunkiseutu vuoden 2012 aineistolla. Pääkaupunkiseutu oli voimakkaasti eriytynyt lännen korkean statuksen ja idän matalan statuksen alueisiin.

Nyt tehtävässä tutkimuksessa on tutkittu Espoon ja pääkaupunkiseudun sosioekonomista rakennetta ja

kaupunkimaisuutta uusimmalla mahdollisella, vuoden 2015 aineistolla sekä näiden muutosta vuosien 2012 ja 2015 välillä. Aineistona käytettiin Suomen ympäristökeskuksen YKR-aineistoa, joka pohjautuu Tilastokeskuksen Ruututietokantaan. Indeksit muodostuvat useasta keskenään korreloivasta indikaattorista. Lisäksi muodostettiin kaupunkimaisuuden ja sosioekonomisen statuksen yhdistelmäindeksi.

Kaupunkimaisuusindeksi kuvaa ekologisesti (mm. Newman & Kenworthy 1989; Jabareen, 2006) ja taloudellisesti (Marshall, 1920; Jacobs 1961; Porter 2000; Knudsen et al., 2008) kestävästä tiivistä kaupunkirakennetta. Indeksini muodostavat autottomien talouksien osuus, kerrostaloasuntojen osuus, yksöiden osuus, asumistiheys, aluetehokkuus ja asukastiheys.



Kuva 1. Kaupunkimaiset (punaiset) ja ei-kaupunkimaiset (siniset) klusterit pääkaupunkiseudulla.

Toinen indeksi, sosioekonominen indeksi, kuvaa alueiden välistä eriytymistä, segregatiota. Sosioekonomisen indeksin muodostavat talouden keskimääräiset tulot, työllisyysaste sekä korkeakoulutettujen osuus työvoimasta.

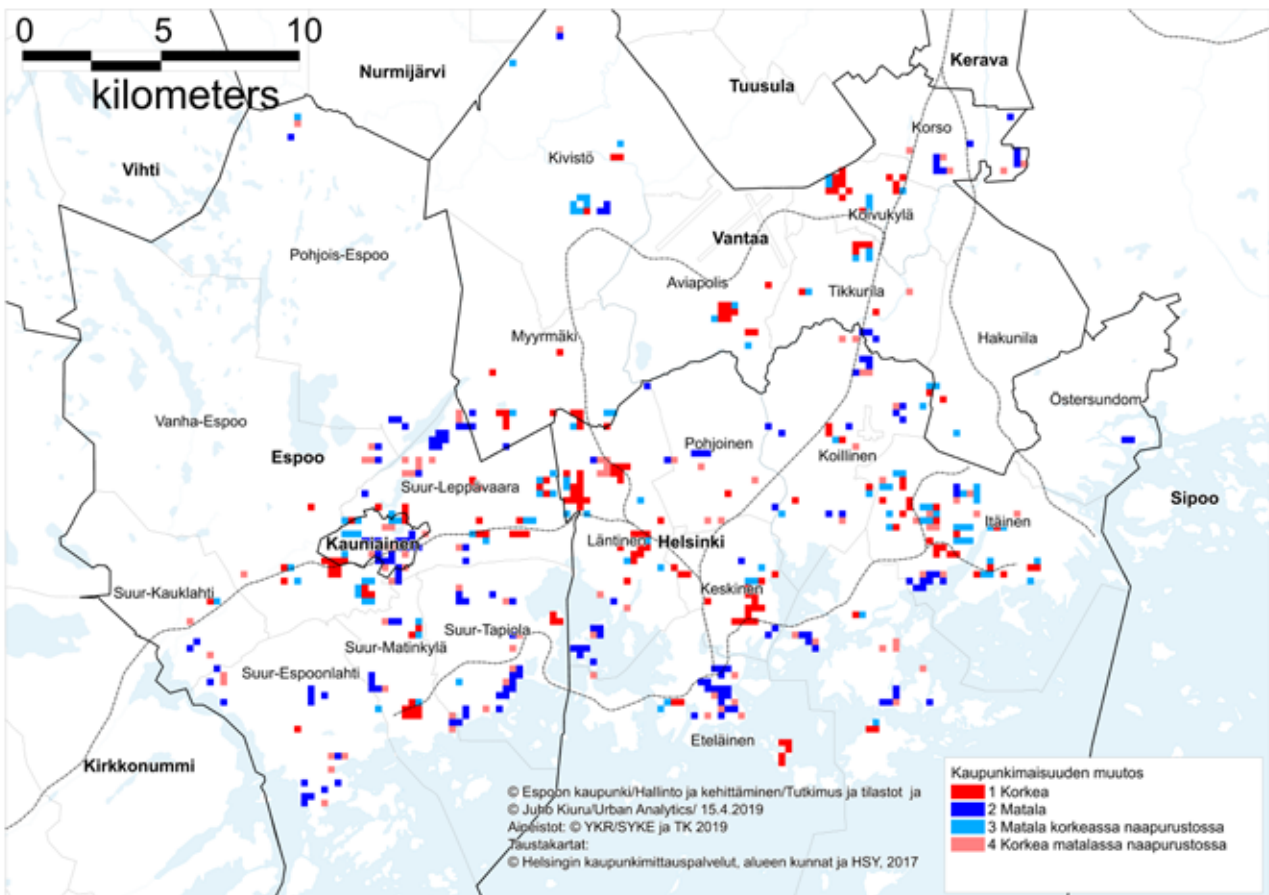
Taloudellisesti, ekologisesti ja sosiaalisesti kestävä kaupunkirakenteen ristiriita?

Kaikki kaupunkimaisuusindeksissä käytetyt muuttajat korreloivat pääkomponenttianalyyseissä negatiivisesti sosioekonomisen indeksin kanssa, eli keskimäärin mitä kaupunkimaisempi alue, sitä matalampi sosioekonominen status sillä on. Taloudellisesti ja ekologisesti kestävä tiivistä kaupunkirakennetta ei tule kuitenkaan nähdä yksiselitteisesti ristiriidassa sosiaalisesti kestävä kaupunkirakenteen kanssa. Päinvastoin, suurten omistusasuntojen hallitsemat pientaloalueet poissulkevat pienituloisia ja segregoivat kaupunkiseutua (Daunton, 1987; Burton, 2000). Tiiviin kaupunkirakenteen on katsottu toteuttavan sosiaalisen kestävyuden kahdesta osa-alueesta paremmin sosiaalista oikeudenmukaisuutta. Pientaloalueiden taas katsotaan toteuttavan toista osa-alueita eli yhteisöllisyyttä, mikä tosin voi johtua ennemminkin asukkaiden sosioekonomisesta rakenteesta kuin kaupunkirakenteesta (Burton 2000, 2003; Bramley & Power 2009; Dempsey et al., 2011).

Tiivys sinänsä ei merkitse köyhyyttä. Kun regressioanalyyseissä vakioi vuokra-asuntojen ja eläkeläisten osuuden, käykin ilmi, että yksöiden osuus asutokannasta, aluetehokkuus ja asukastiheys korreloivat positiivisesti sosioekonomisen indeksin kanssa. Toisin kuin usein ajatellaan, alueen sosioekonominen asema on siis keskimäärin sitä korkeampi, mitä tehokkaampi ja tiiviimpi alue on sekä mitä enemmän yksöitä siellä on.

Alustavat analyysit kertovat myös, että tiheyttä ja tehokkuutta vuosien 2012 ja 2015 välillä kasvattaneet alueet ovat nostaneet myös sosioekonomista statussa. Jatkoanalyysejä paljastavat korreloiko täydennysrakentaminen positiivisesti myös naapurialueiden sosioekonomisen muutoksen kanssa. Autonomistus riippuu yhä vahvasti talouden tuloista, mutta aineistosta havaittiin voimakkaita tuloihin liittymättömiä osittaisia korrelaatioita kaupunkimaisuuden ja autottomuuden välillä. Toisin sanoen tiiviillä alueilla asuu paljon autottomia, joilla olisi siihen varaa, muttei palveluiden ja työpaikkojen saatavuuden vuoksi tarvetta.

Köyhyyden kasautumisessa ongelmana on siis vuokra-asunnot ja niiden epätasainen jakautuminen alueiden kesken. Joillain alueilla niitä on liikaa ja joillain liian vähän. Tämän havaitsemiseksi aiotaan kehittää



Kuva 2. Kaupunkimaista asemaansa kohottaneet (punaiset) ja menettäneet (siniset) klusterit.

vielä kolmas indeksi, sekoittuneisuusindeksi, joka kuvaa toiminnoiltaan, asuntokannaltaan ja väestöltään sekoittunutta kaupunkirakennetta. Näin pystyttäisiin kuvaamaan tiivistä ja sekoittunutta kaupunkirakennetta, jonka voidaan nähdä vastaavan sekä taloudellisesti, ekologisesti että sosiaalisesti kestävään kehitykseen.

Kaupunkimaisuus ja sosioekonominen rakenne Espoossa ja Pääkaupunkiseudulla

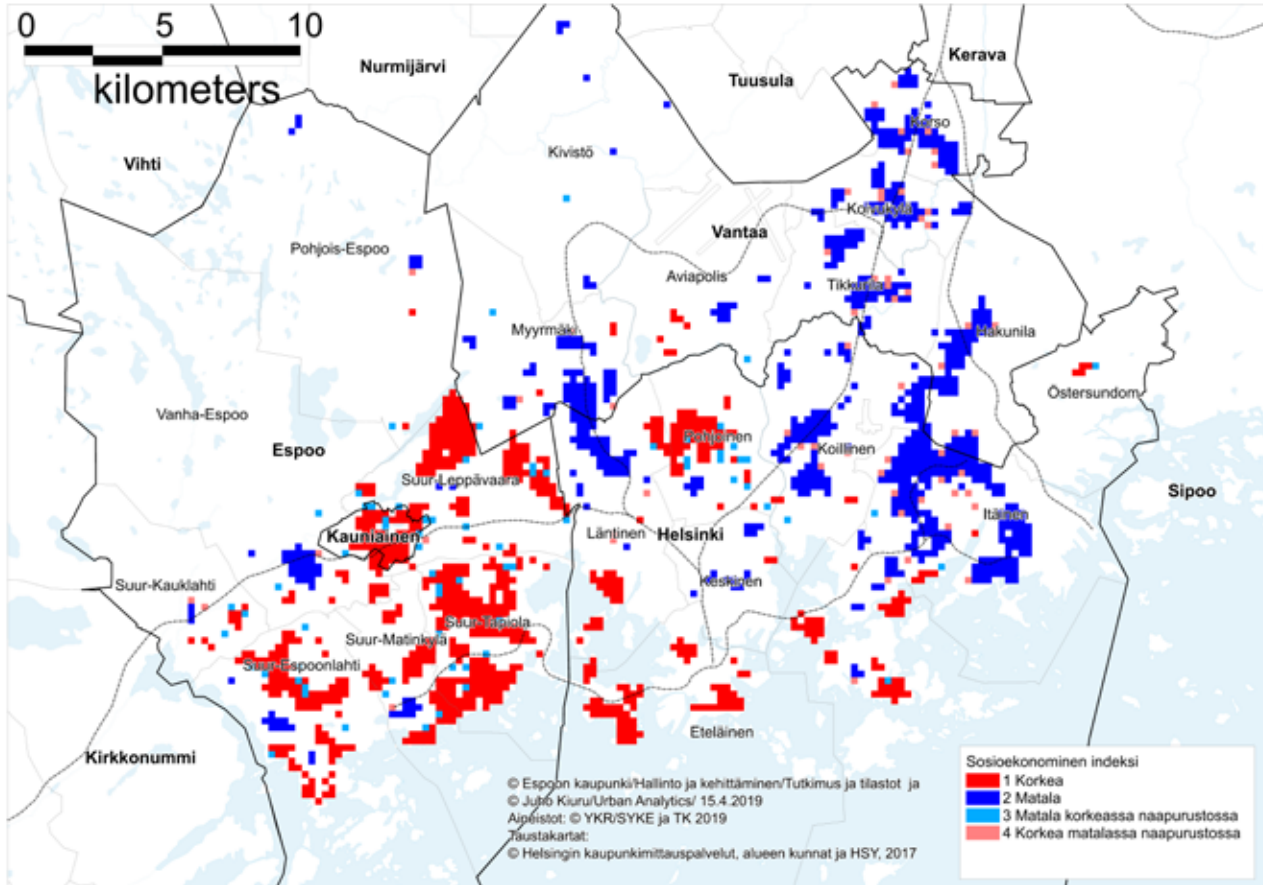
Seuraavat analyysit perustuvat Moran I klusterianalyysiin, joka havaitsee tilastollisesti merkittävät klusterit ja poikkeavat havainnot suhteessa naapuriruu-tuihin. Toisin sanoen analyyseissä tunnistetaan mihin matala ja korkea kaupunkimaisuus ja sosioekonominen asema on keskittynyt. Kasautumat ovat alle 5% todennäköisyydellä sattumalta havaittuja.

Ensimmäinen kartta kuvaa tiivistä kaupunkirakennetta. Helsingissä suhteellinen tiiveys on korkea muutamia pientaloalueita lukuun ottamatta. Vantaalla erityisesti Tikkurilan, Myyrmäen, Martinlaakson, Koivukylän ja Hakunilan aluekeskukset erottuvat kaupunkimaisina, mutta myös Pakkalassa, Hiekkaharjussa ja Korsossa on kaupunkimaisia ruutuja. Espoossa kaikki viisi kaupunkikeskusta erottuvat ympäristöstä, mutta Tapiola ja Espoonlahti pieninä

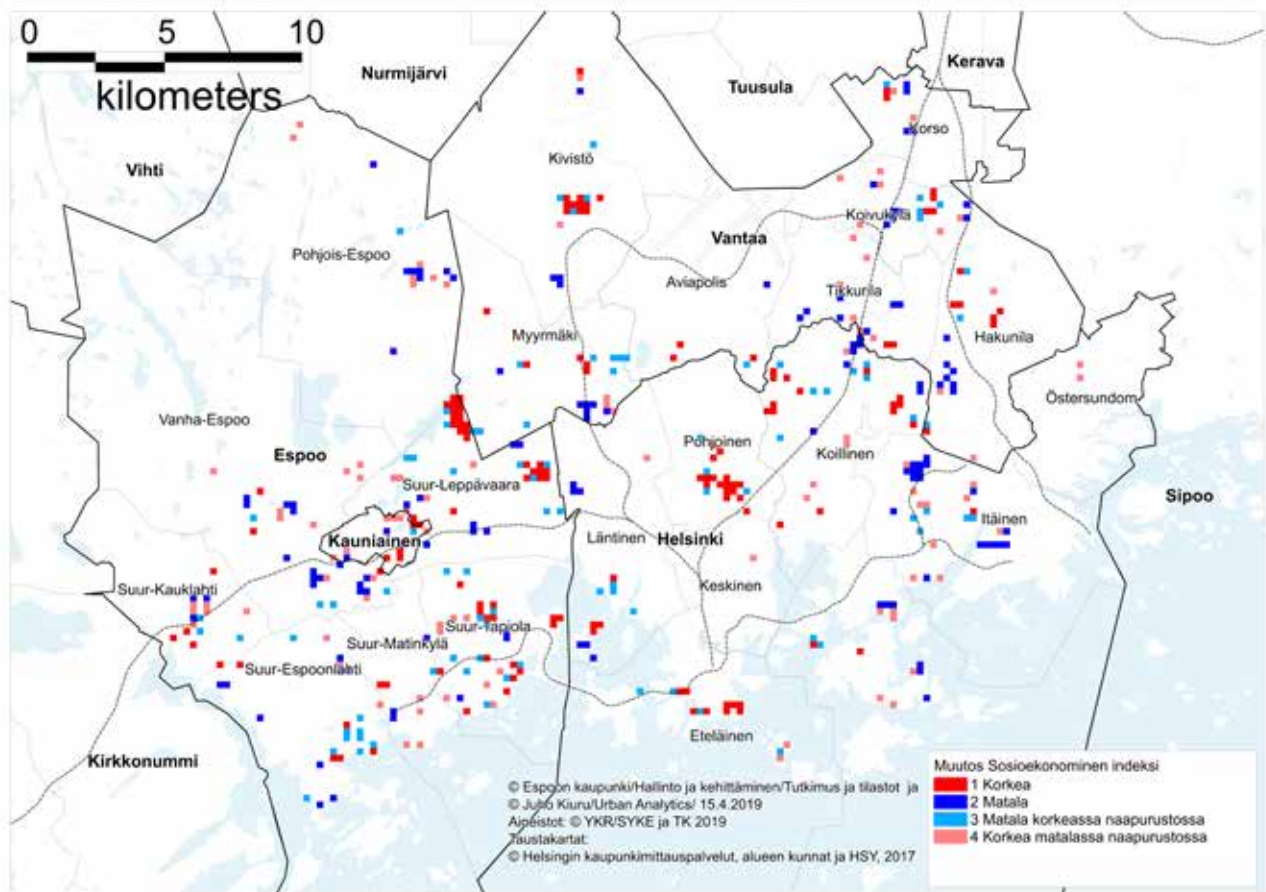
laajuudeltaan. Kaupunkikeskusten ulkopuolelta kaupunkimaisia ruutuja on Kivenlahdessa, Otaniemessä, Kilossa, Suurpellossa ja Olarin pohjoisosassa. Myös Karakalliassa, Saunalahdessa ja Kauklahdessa on yksi kaupunkimainen ruutu kussakin.

Kuvassa 2 on esitetty merkittävimmät kaupunkimaisen kasvun klusterit vuosien 2012 ja 2015 välillä. Espoossa kasvu on keskittynyt raiteiden varsille: Matinkylään, Otaniemeen, Tuomarilaan, Kiloon ja Lepävaaraan. Myös Lintuvaarassa on tapahtunut tiivistystä. Vantaalla kasvua on tapahtunut muun muassa Pakkalassa, Hiekkaharjussa, Ilolassa ja Koivukylässä. Helsingissä kaupunkirakenne on tiivistynyt Hermannissa, Pitäjänmäellä, Kannelmäessä ja Konalassa sekä metron varrella.

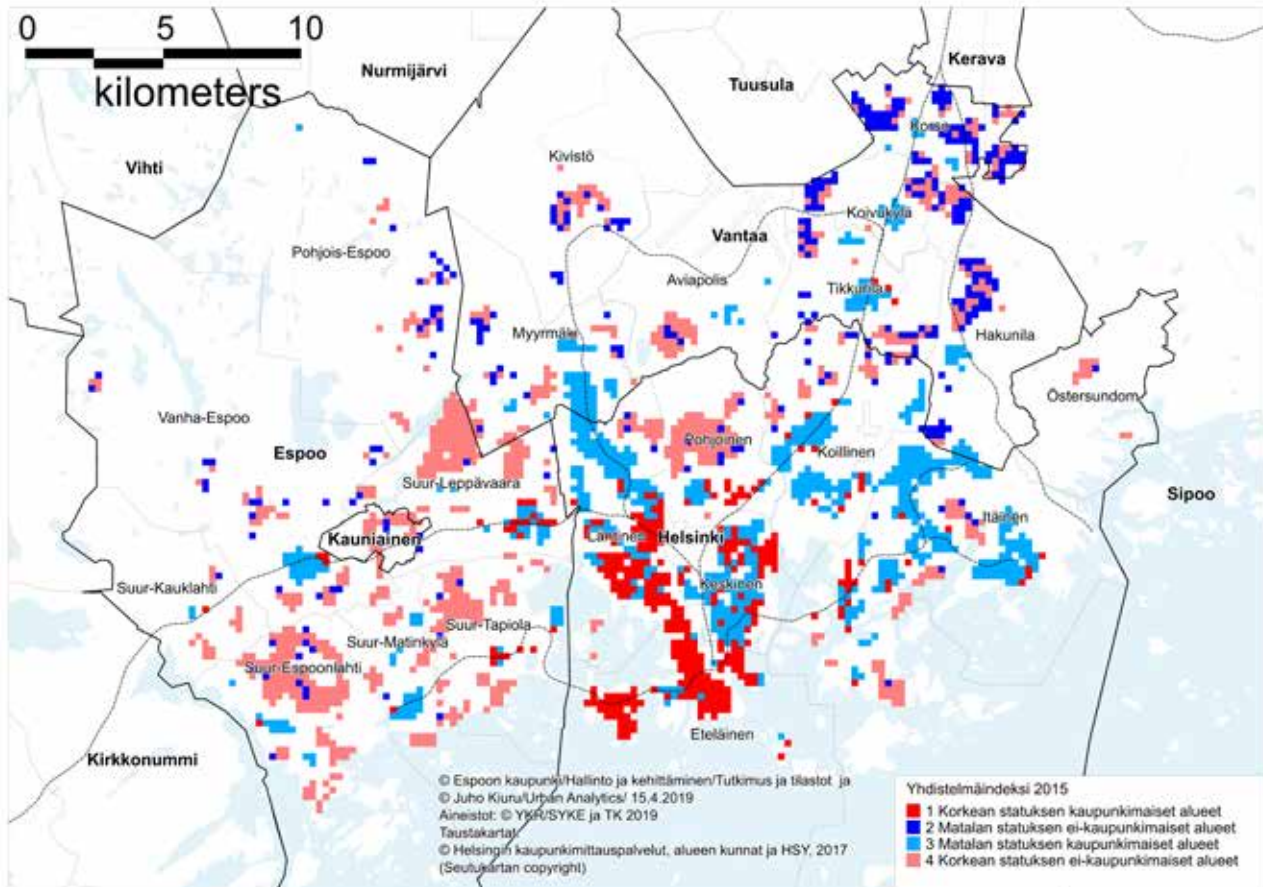
Pääkaupunkiseutu on jakautunut sosioekonomiselta rakenteeltaan karkeasti lännen korkeaan ja idän matalaan sosioekonomiseen statukseen (kuva 3). Espoon matalan statuksen alueet keskittyvät Matinkylään, Suvelaan, Kivenlahteen, Espoonlahteen ja Kauklahteen. Korkean statuksen alueita on huomattavasti enemmän, muun muassa Tapiolan seudulla, rannikolla, Nöykkiössä, Laaksoalahdessa ja Lintuvaarassa. Helsingissä korkean statuksen alueita on meren rannalla ja Pohjois-Helsingissä. Vantaalla korkean statuksen ruutuja on vain vähän.



Kuva 3. Korkean (punainen) ja matalan (siniset) työllisyysasteen, koulutusasteen ja tulotason klusterit.



Kuva 4. Sosioekonomiselta statukseltaan kohonneet (punaiset) ja heikentyneet (siniset) klusterit.



Kuva 5. Kaupunkimaisuus- ja sosioekonominen indeksi yhdistettynä.

Sosioekonominen asema on parantunut vuosien 2012 ja 2015 välillä erityisesti Helsingin Maunulassa, Oulunkylässä, Kaivopuistossa ja Suutarilassa, Vantaan Kivistössä, Havukoskella ja Hakunilassa sekä Espoon Laaksolahdessa, Lintuvaarassa, Tapiolassa ja Otaniemessä. Osa alueista on ollut täydennysrakentamiskohteita, ja osassa on tehty pitkäjänteistä lähiökehittämistä. Erityisen mielenkiintoinen myönteisen kehityksen alue on Maunula, jossa toimi lähiöprojekti juuri vuosien 2012-2015 ajan.

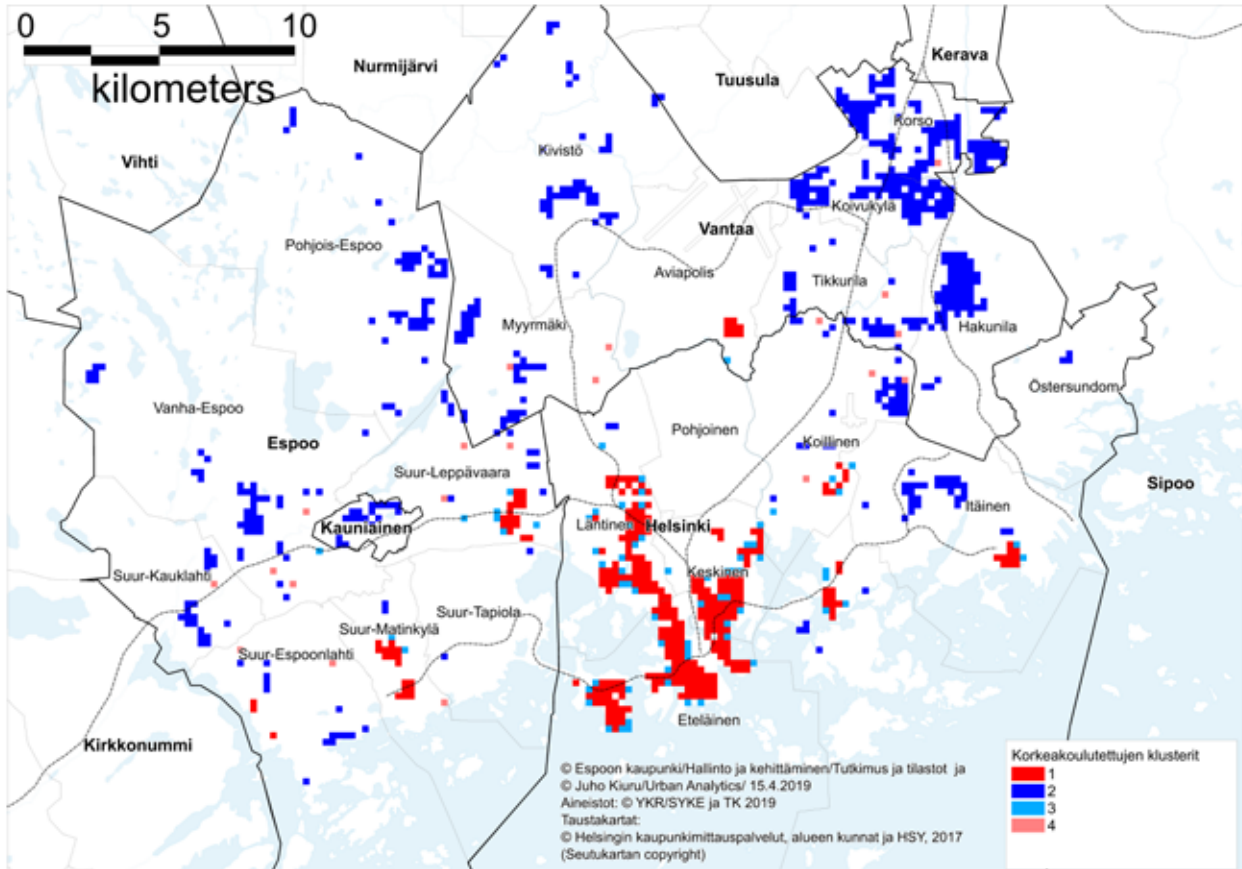
Sosioekonominen asema on heikentynyt erityisesti Helsingin Kontulassa, Rastilassa ja Tapulinkaupungissa. Vantaalla kehitys on ollut negatiivista muun muassa Vaaralassa, Koivukylässä, Myyrmäessä ja Petaksessa. Espoossa negatiivinen kehitys on sijoittunut Espoon pohjois- ja keskiosien yleiskaava-alueelle, erityisesti Kalajärvelle. Muilla alueilla kehitys on varsin pistemäistä. Esimerkiksi Myllypuron kehittäminen ei näy vuosien 2012 ja 2015 välisessä tarkastelussa.

Kuvassa 5 yhdistyvät molemmat indeksit. Se on tehty Moran I bivariate klusterianalyysillä, joka tunnistaa yli 95% varmuudella ei-sattumanvaraiset keskittymät nelikentässä korkea/matala sosioekonominen asema/kaupunkimaisuus. Korkean sosioekonomisen

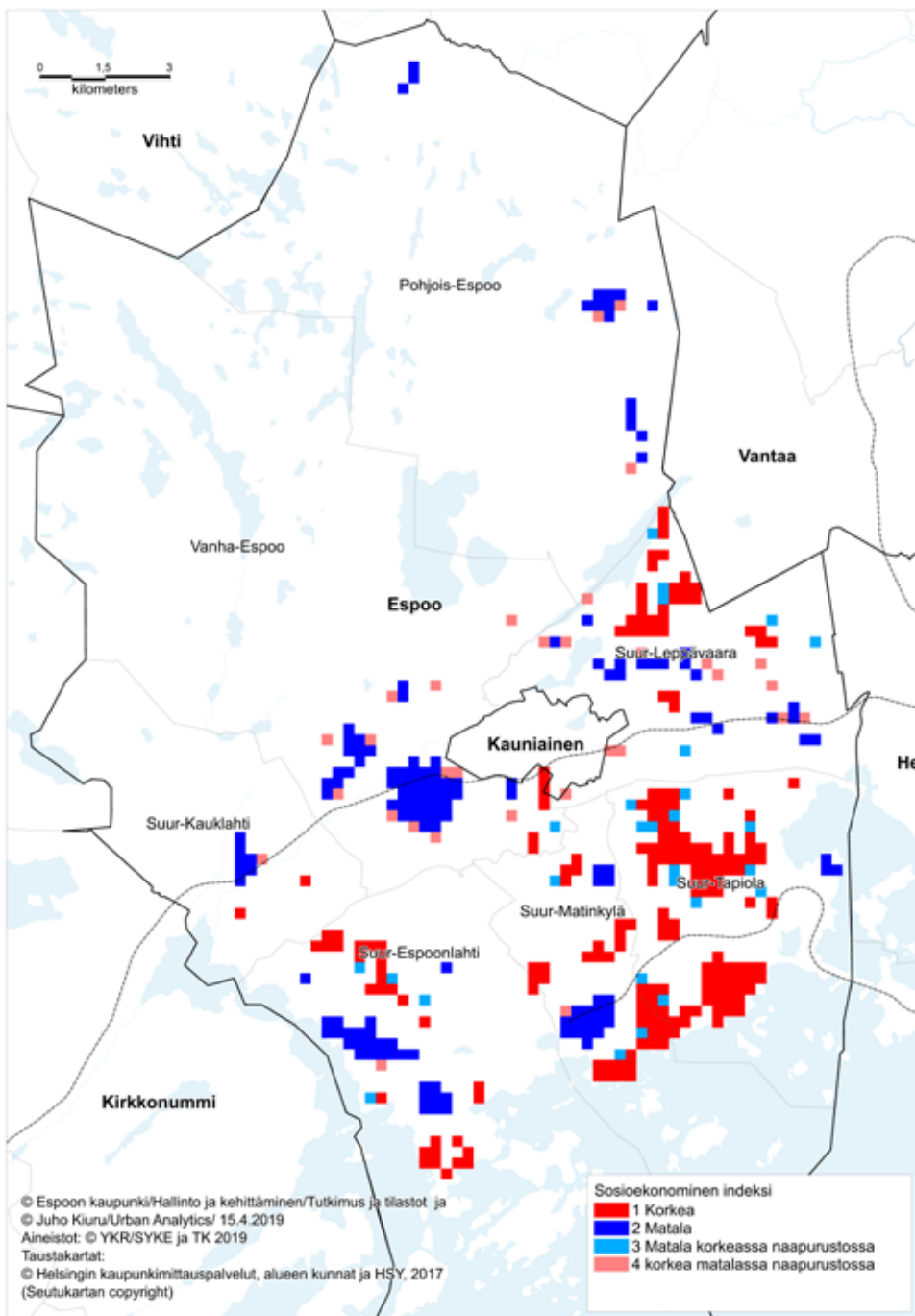
statuksen ja matalan kaupunkimaisuuden vyöhykkeitä on erityisesti Espoossa: muun muassa Laaksolahdi, Lintuvaara, Mankkaa ja Nöykkiö. Myös Vantaalla (mm. Ylästö, Kivistö, Rekola-Päiväkumpu) ja Helsingissä (mm. Pakila-Paloheinä, Hakuninmaa, Jollas, Vartiokylä) on korkean sosioekonomisen statuksen ei-kaupunkimaisia alueita. Matalan sosioekonomisen statuksen pientaloalueet korostuvat pääkaupunkiseudun pohjoisimmilla vyöhykkeillä.

Korkean statuksen kaupunkimaisia ruutuja on eniten Helsingin kantakaupungissa ja lähellä sitä: Lauttasaarella, Munkkiniemessä, Haagassa, Käpylässä, Oulunkylässä ja Herttoniemessä. Itäisessä kantakaupungissa korkea status on vain Hakaniemessä ja uusilla alueilla Hermannissa ja Arabiassa. Helsingin ulkopuolella kaupunkimaisia korkean statuksen alueita on vain Tikkurilassa, Leppävaarassa, Tapiolassa ja Tuomarilassa.

Matalan sosioekonomisen statuksen kaupunkimaisia alueita on erityisesti Itä- ja Koillis-Helsingissä, itäisessä kantakaupungissa ja Kehäradan Martinlaakson radan puolella. Lisäksi mm. Tikkurila, Koivukylä, Espoon keskus, Kivenlahti, Matinkylä ja osia Leppävaarasta sijoittuu luokkaan matalan sosioekonomisen statuksen kaupunkimaiset alueet.



Kuva 6. Korkeakoulututkinnon suorittaneiden klusterit.



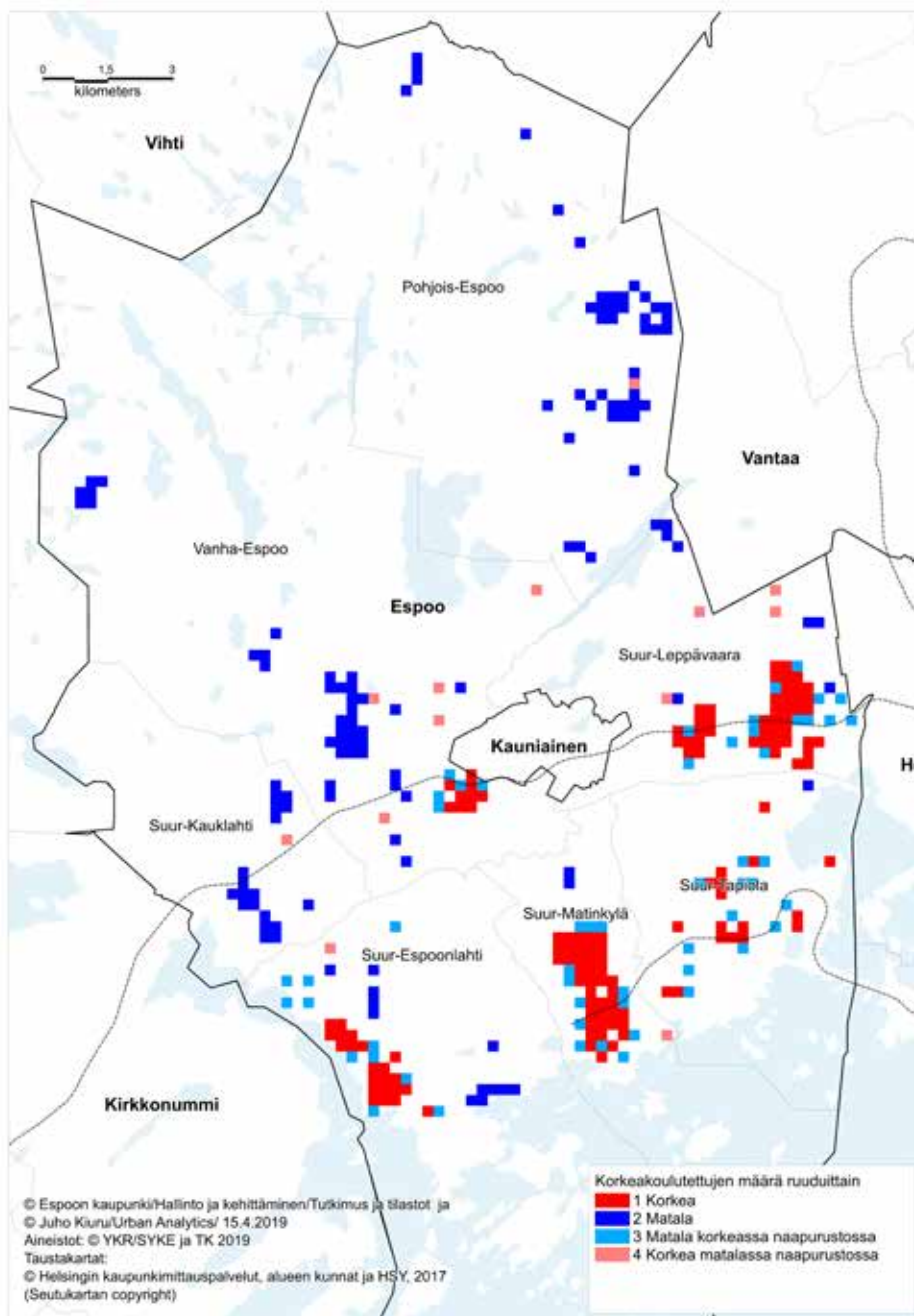
Kuva 7.
Sosioekonominen indeksi Espoossa.

Vaikka lähiöt, alakeskukset tai kaupunkikeskukset näyttäytyvät usein matalan sosioekonomisen statuksen alueina, ei niissä olla kuitenkaan täysin epäonnistuttu. Kartografian perustavanlaatuisimpiin sääntöihin kuuluu, että koropleettikartassa ei koskaan saa kuvata absoluuttisia lukuja eri kokoisten tilastoalueiden vuoksi (esim. Bossler et al 2010: 624). Tässä tapauksessa samankokoisista ruuduista kerätty aineisto voidaan kuitenkin kuvata todellisilla luvuilla.

Kuvassa 6 on korkeakoulututkinnon suorittaneiden klusterit pääkaupunkiseudulla. Korkeakoulutettuja asuu eniten Helsingin itäisessä kantakaupungissa

Arabiaan saakka ja läntisessä kantakaupungissa Pohjois-Haagaan ja Lauttasaareen asti. Muut alueet ovat Aurinkolahti, Herttoniemi, Latokartano, Kartanonkoski, Leppävaara, Matinkylä, Olari, Laurinlahti ja Kivenlahti. Monet uusista 2000-luvulla rakennetuista kaupunkimaisista asuinalueista ovat siis onnistuneet houkuttelemaan koulutettuja asukkaita puoleensa.

Kaupunkikehityksessä käytettävien indikaattorien on sanottu paitsi kuvaavan, myös muokkaavan kaupunkia (Kitschin et al. 2015). Kuvaparissa 7 ja 8 on kuvattu Espoon sosioekonominen indeksi (työllisyysaste, korkeakoulutettujen osuus työvoimasta ja ta-



Kuva 8.
Korkeakoulutettujen
absoluuttinen määrä
Espoossa.

louksien keskimääräiset tulot) kuvassa 7 ja Espoon korkeakoulutettujen absoluuttinen määrä kuvassa 8. Kuva 7 näyttää matalan sosioekonomisen statuksen keskittyvän kaupunkikeskuksiin. Kuva 8 näyttää myös koulutettujen keskittyvän kaupunkikeskuksiin. Kehitteillä oleva sekoittuneisuusindeksi tuo toivottavasti nämä molemmat ulottuvuudet samalle kartalle.

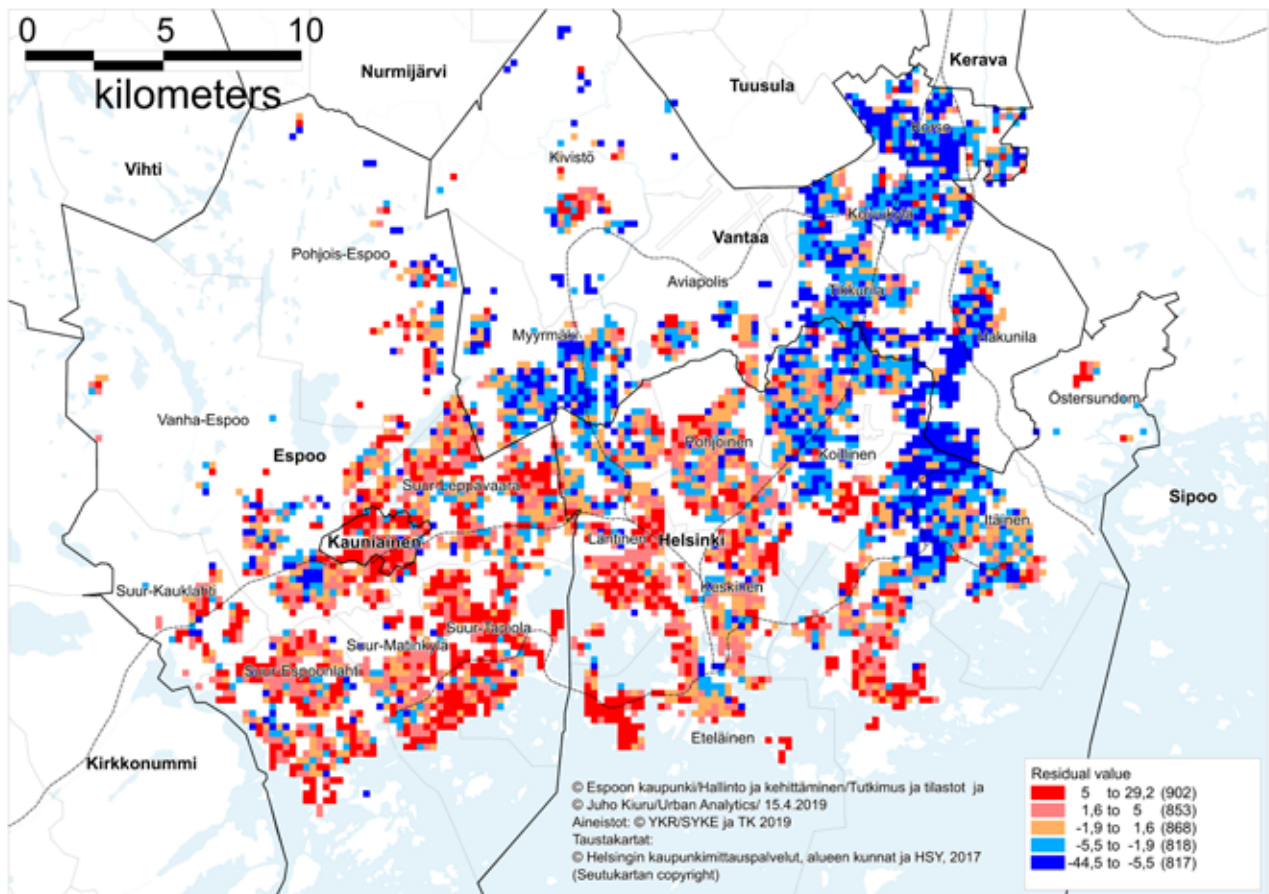
Indikaattorien kaupunkeja muokkaavasta vaikutuksesta saattaa olla osoitus artikkelin viimeinen kartta (kuva 9). Siinä on kaupunki- ja asukasrakenteen perusteella ennustetun sosioekonomisen aseman ja todellisen aseman erotus. Matalan sosioekonomisen statuksen alueilla on lähes pääsääntöisesti heikompi status kuin kaupunki- ja asukasrakenne antaisi olettaa. Asukasrakenteessa ennustajana ei ollut myö-

hemmin tarkasteltavia vieraskielisten osuutta, meren tai viheralueen saavutettavuutta tai muita mahdollisia muuttujia, jotka saattaisivat vaikuttaa lopputulokseen. Muita mahdollisia syitä ovat naapurustovaikutus, valikoiva muuttoliike ja maine – joka osaltaan saattaa johtua kaupunkitutkimuksen tuottamista indikaattoreista.

Juho Kiuru, Urban Analytics

Lähteet:

Bossler, J. D., Campbell, J. B., McMaster, R. B., & Rizos, C. (2010). Manual of geospatial science and technology. CRC Press.



Kuva 9. Korkeampi (punainen) ja heikompi (sininen) sosioekonominen status kuin kaupunki- ja asukasrakenne ennustavat.

Bramley, G., & Power, S. (2009). Urban form and social sustainability: the role of density and housing type. *Environment and Planning B: Planning and Design*, 36(1), 30-48.

Burton, E. (2000). The compact city: just or just compact? A preliminary analysis. *Urban studies*, 37(11), 1969-2006.

Burton, E. (2003). Housing for an urban renaissance: implications for social equity. *Housing Studies*, 18(4), 537-562.

Daunton, M. (1987) *A Property-owning Democracy? Housing in Britain*. London: Faber and Faber.

Dempsey, N., Bramley, G., Power, S., & Brown, C. (2011). The social dimension of sustainable development: Defining urban social sustainability. *Sustainable development*, 19(5), 289-300.

Freeman, H. (1984). *Mental health and the environment*. London: Churchill Livingstone.

Jacobs, J. (1961). *The death and life of great American cities*. New York: Random House.

Jabareen, Y. R. (2006). Sustainable urban forms: Their typologies, models, and concepts. *Journal of planning education and research*, 26(1), 38-52.

Kitchin, R., Lauriault, T. P., & McArdle, G. (2015). Knowing and governing cities through urban indicators, city benchmarking and real-time dashboards. *Regional Studies, Regional Science*, 2(1), 6-28.

Knudsen, B., Florida, R., Gates, G. & Stolarick, K. (2008). Creativity and Density in U.S. Regions. *Annals of the Association of American Geographers*, 98 (2): 461-478.

Marshall, A. (1920). *Principles of economics*, London: Macmillan.

Newman, P. & Kenworthy J. (1989). Gasoline consumption and cities: A comparison of US cities with a global survey. *Journal of the American Planning Association* 55: 23-37.

Kulttuuritilaisuuksissa kävijyys ja ei-kävijyys Espoossa

Minna Ruusuvirta, Emmi Lahtinen, Ari Kurlin, Sari Karttunen ja Sirene Karri

EspooCult-hankkeessa tarkastellaan espoolaisten kulttuuriolosuhteita Tilastokeskuksen Vapaa-aikatutkimuksen 2017 avulla¹. Aineiston valossa Espoo on valtakunnallista kärkeä sekä kulttuuritilaisuuksissa käymisessä että luovissa harrastuksissa. Tässä artikkelissa keskitymme kulttuuritilaisuuksiin ja kiinnitämme erityistä huomiota ei-kävijyyteen espoolaisten keskuudessa. Tarkastelemme sitä, kuinka erilaiset taustatekijät, kuten sukupuoli, ikä, äidinkieli, asuinalue tai sosioekonominen asema, lisäävät tai vähentävät elokuvissa, konserteissa, oopperassa, teattereissa, tanssiesityksissä, museoissa ja taidenäyttelyissä käymistä suhteessa kaupungin yleistasoon.

Espolaiset tilaisuuksissa kävijöinä valtakunnan kärkeä

Espolaiset ovat valtakunnallisessa vertailussa aktiivisia kulttuurikävijöitä (taulukko 1). Heistä 84 prosenttia oli käynyt vuoden 2017 aikana² vähintään kerran ainakin yhdessä seuraavista kulttuuritilaisuuksista tai kohteista: elokuvissa, konsertissa, ooppera-, teatteri- tai tanssiesityksessä, taidenäyttelyssä tai museossa. Yleisintä oli elokuvissa käyminen (77 %) ja harvinaisinta oopperassa käyminen (12 %). Elokuvia Espoossa harrastetaan poikkeuksellisen paljon, mutta muilta osin profilli ei liiemmin poikkea muista nk. kuutoskaupungeista (Helsinki, Tampere, Vantaa, Oulu ja Turku). Ero muuhun Suomeen sen sijaan on huomattava. Esimerkiksi kun espoolaisista 55 prosenttia oli käynyt vuoden 2017 aikana taidemuseossa tai -näyttelyssä, kuutoskaupunkien ulkopuolella osuus jäi 32 prosenttiin.

Kulttuuritilaisuudet ja muut kulttuuripalvelut keskittyvät yleisesti suuriin kaupunkeihin, joissa on laaja ja sopiva väestöpohja niiden käyttämiseen. Espoossa väestö on korkeasti koulutettua, mikä lisää kiinnostusta kulttuuritilaisuuksissa käymistä kohtaan. Espolaiset ovat myös edullisessa asemassa kulttuuritarjonnan suhteen. Palveluja on runsaasti sekä omassa kaupungissa että naapurikaupungeissa, etenkin Helsingissä, jossa sijaitsevat monet kansalliset taidelaitokset, kuten Suomen Kansallisteatteri tai Suomen kansallismuseo.

Kävijyydessä eroja suuralueiden ja väestöryhmien kesken

Vaikka Espoo saa kokonaisuutena Suomen korkeimpia lukemia kulttuuritilaisuuksissa käymisessä ja vastaavasti matalimpia lukemia käymättömyydessä, kaupungin sisällä on isoja eroja väestöryhmien ja suuralueiden kesken. Kuviosta 1 ilmenee, että ei-kävijöiden osuus kasvaa ikäryhmittäin tasaisesti 10–14-vuotiaiden nollassa 65 vuotta täyttäneiden viidennekkseen. Koulutus lisää niin ikään johdonmukaisesti tilaisuuksissa käymistä. Tuloilla on aktiviteettiin selkeä, mutta ei yhtä suoraviivainen yhteys³.

Sen sijaan sukupuolella ei ole Espoossa vaikutusta kulttuuritilaisuuksissa käymiseen tai käymättömyyteen. Koko Suomen tasolla naiset ovat selkeästi miehiä aktiivisempia. Espoossakin naisten ja miesten osallistuminen painottuu eri tapahtumatyyppisiin. Vuoden 2017 aikana miehet olivat käyneet naisia

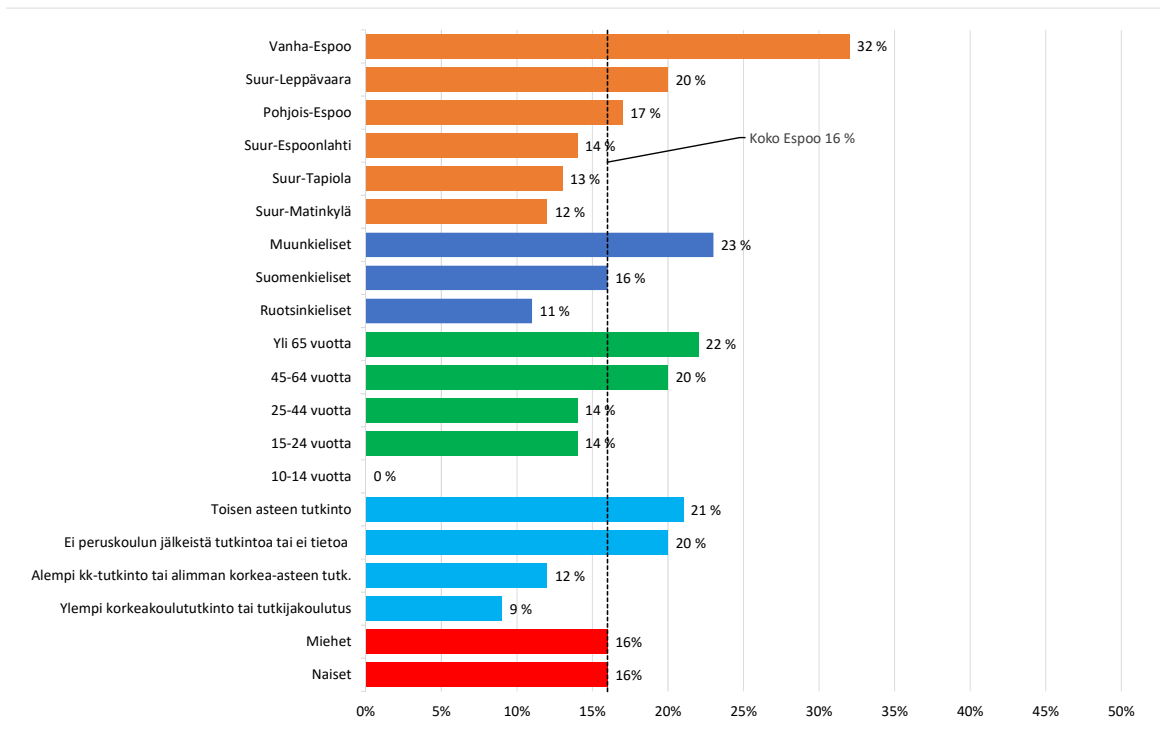
Taulukko 1. Kulttuuritilaisuuksissa käyminen vuoden 2017 aikana (10 vuotta täyttänyt väestö, %)

Käynyt viimeisten 12 kuukauden aikana	Muut			
	Espoo	kuutoskaupungit	Muu Suomi	Koko Suomi
Konserteissa, keikoilla, kuuntelemassa musiikkiesityksiä	62	60	53	55
Seuraamassa oopperaesityksiä	12	10	4	6
Katsomassa teatteri-, musikaali- tai operettiesityksiä	44	43	37	39
Katsomassa tanssiesityksiä	21	18	13	15
Taidemuseossa tai taidenäyttelyssä	55	52	32	38
Käynyt jossain muussa museossa kuin taidemuseossa	47	45	31	36
Elokuvissa	77	70	56	61
Ainakin yhdessä yllä mainituista	84	82	73	76

¹ Vapaa-aikatutkimus kohdistui 10 vuotta täyttäneeseen väestöön, ja siinä oli noin 16 000 hengen otos. Tutkimuksen vastausprosentti oli 45. Espoon kaupunki tilasi tutkimukseen 1 000 hengen lisäotoksen, ja espoolaisia oli vastanneiden joukossa 737. Lisätietoa tutkimuksesta: <https://www.stat.fi/keruu/vap/index.html>

² Tutkimuksen tiedonkeruu tapahtui vuosien 2017 ja 2018 vaihteessa. Lyhyiden vuoksi tässä artikkelissa käytetään ilmaisua ”vuoden 2017 aikana”, kun kyse on kyselyhetkeä edeltäneistä 12 kuukaudesta, joihin lomakekysymys tarkalleen ottaen kohdistui.

³ Tietoja espoolaisten kulttuuriolosuhteista sukupuolen, iän, äidinkielen, asuinalueen tai sosioekonomisen aseman mukaan eriteltyinä on saatavilla EspooCult-hankkeen verkkosivulta: <https://www.cupore.fi/fi/tutkimus/tutkimushankkeet/espooCult>.



Kuvio 1. Kulttuuritilaisuuksissa vuoden 2017 aikana käymättömät (10 vuotta täyttänyt väestö, %)
 (käymättömät = ei käynyt yhdessäkään seuraavista kulttuuritilaisuuksista tai -kohteista vuoden 2017 aikana: konsertti, oopperaesitys, tanssiesitys, teatteriesitys, taidemuseo tai -näyttely, muu museo)

harvemmin etenkin teatterissa, tanssiesityksissä ja taidemuseoissa. Miehistä lähes puolet (46 %) ei ollut koskaan käynyt tanssiesityksissä, kun naisilla vastaava osuus oli vajaa kolmannes (29 %).

Suomen Kulttuurirahaston vuonna 2013 teettämässä kyselytutkimuksessa todettiin sukupuolten välillä eroja kulttuuriosallistumisessa. Naiset kävivät ylipäätään aktiivisemmin erilaisissa kulttuuririennoissa, etenkin teatterissa ja taidenäyttelyissä. Myös osallistumisen esteet ovat tutkimuksen mukaan naisilla ja miehillä erilaisia. Naisten kulttuuriharrastusta haittaavat käytännölliset seikat, kuten pitkät matkat, kalliit pääsymaksut tai sopivan seuran puute. Miesten osallistumattomuus taas selittyy omista mieltymyksistä: muut harrastukset ovat heille tärkeämpiä, taide ja kulttuuri eivät ylipäätään kiinnosta tai tarjonta ei vastaa omia toiveita. (SKR 2013.)

Espoossa myös kielen vaikutus osallistumiseen näkyy selkeästi. Muunkielisistä (ei suomi eikä ruotsi) liki neljännes ei ollut käynyt missään tarkastelluista tilaisuuksista vuoden 2017 aikana. Osallistumattomuus voi johtua paitsi taloudellisista syistä ja perhevelvollisuuksista myös esimerkiksi tiedon puutteesta, tottumattomuudesta taide- ja kulttuuripalveluiden käyttöön tai itseä kiinnostavan tai omakielisen sisällön vähäisyydestä (ks. esim. OKM 2014). Muunkieliset olivat käyneet vuonna 2017 suomen- ja ruotsinkielisiä harvemmin teatteriesityksissä, konserteissa ja

oopperassa. Sen sijaan tanssiesityksissä muunkieliset olivat käyneet yhtä yleisesti kuin ruotsinkieliset ja yleisemmin kuin suomenkieliset. Taidemuseoissa kaikki kieliryhmät olivat käyneet lähes yhtä paljon, ja muissa museoissa käyminen oli yleisintä muunkielisten keskuudessa.

Alueelliset erot ovat joidenkin kulttuuritilaisuustyyppien tapauksessa huomattavia. Suuralueittain ei-kävijöitä oli Suur-Matinkylän, Suur-Tapiolan ja Suur-Espoonlahden runsaasta 10 prosentista Vanha-Espoon runsaaseen 30 prosenttiin⁴. Alueiden välisiä eroja selittävät muun muassa kulttuurilaitosten sijainti ja liikenneyhteydet sekä erot väestörakenteessa (alueindikaattoreista ks. esim. Sipilä 2018; Lehtinen 2016).

Taidemuodoista Espoossa oli eniten ei-kävijöitä vuonna 2017 oopperassa (83 %) ja tanssiesityksissä (79 %). Oopperassa käyminen oli keskimääräistä yleisempää vanhemmissa ikäluokissa, sen sijaan 10-44-vuotiaista suurin osa (n. 90 %) ei ollut käynyt vuoden aikana oopperassa. Tanssiesityksissä ei-kävijyys oli puolestaan harvinaisinta ikäluokassa 10-14 vuotta.

Espoolaiset käyvät ahkerasti elokuvissa, mihin tarjoutuu mahdollisuuksia elokuvateattereissa, kirjastoissa, kulttuuri- ja monitoimitaloissa sekä festivaaleilla. Ainoastaan viidennes espoolaisista ei ollut käynyt kertaakaan elokuvissa vuoden 2017 aikana. Eläkkeellä

⁴ Suur-Kaukalahden vastaajamäärä ei riittä tulkintojen tekemiseen.

olevista (47 %) ja 65 vuotta täyttäneistä (46 %) liki puolet ei ollut käynyt elokuvissa. Sen sijaan lähes kaikki 10-14-vuotiaat olivat käyneet elokuvissa. Alueiden välillä elokuvissa ei-kävijöiden osuudet vaihtelivat 19 prosentista (Suur-Tapiola, Suur-Matinkylä ja Suur-Kauklahti) 32 prosenttiin (Vanha-Espoo).

Ei-kävijyys kulttuuripolitiikan ongelmana

Eri väestöryhmien kulttuuristen oikeuksien toteutuminen ja kulttuurin saavutettavuuden parantaminen kuuluvat kulttuuripolitiikan keskeisiin tavoitteisiin. Oikeus osallistua taiteisiin ja kulttuuriin, kehittää itseään ja yhteisöään niiden avulla sekä mahdollisuus ilmaista itseään vapaasti ovat kulttuurisia perusoikeuksia, jotka on turvattu YK:n ihmisoikeuksien julistuksessa, useissa Suomea sitovissa ihmisoikeussopimuksissa ja Suomen perustuslaissa. Kulttuuripolitiikassa saavutettavuutta ja sitä myötä osallistumista pyritään lisäämään myös välineenä edistää yksilöiden ja yhteisöjen hyvinvointia, yhteiskunnallista osallisuutta, sosiaalista koheesiota, integraatiota ja kestäväää kaupunkikehitystä.

Osallistumattomuus ja ei-kävijyys nähdään usein ongelmaksiksi, johon tulisi puuttua. Kun osallistumattomuudesta puhutaan, taustaoletuksena on monesti, että osallistumiselle on esteitä ja että kyse on vajeesta. Tällöin jää helposti huomioimatta, että kaikkia ihmisiä tarkasteltavat kulttuuri-ilmiöt eivät syystä tai toisesta kiinnosta ja että he saattavat olla hyvinkin aktiivisia muilla elämänalueilla. Lisäksi kulttuuriolosuhteiden määrittely näissä tarkasteluissa ja mittauksissa usein kapeasti. Kun tässä artikkelissa on tarkasteltu Tilastokeskuksen mallin mukaan kulttuuritilaisuuksissa käymistä, rajauksen ulkopuolelle jäävät esimerkiksi kirjastossa ja festivaaleilla käyminen. Monet myös vastaanottavat kulttuuria menemättä erityisiin paikkoihin sitä varten, kuten lukemalla kirjoja kotona tai katsomalla videoita YouTubesta. Kun ihmisiltä itseltään on Suomessa kysytty syytä kulttuuritilaisuuksissa ja -kohteissa käymättömyydelle, selitykseksi ei ole noussut niinkään rahan puute tai heikko maantieteellinen saavutettavuus vaan kiinnostuksen puute ja muut syyt, kuten ajan puute, perhevelvollisuudet tai vaihtoehtoiset tavat vastaanottaa kulttuurisisältöjä, kuten televisio tai striimaus⁵.

Espoon kaupungin strategiassa, Espoo-tarinassa, samoin kuin sen tavoitteita kulttuuritoiminnan näkökulmasta tarkentavassa KulttuuriEspoo 2030 -ohjelmassa korostuu vahvasti pyrkimys asukkaiden osallisuuteen ja osallistumiseen. Kun kulttuuriolosuhteiden

tumisen alakohtana tarkastellaan kulttuuritilaisuuksissa käymistä Tilastokeskuksen vapaa-aikatutkimuksen aineiston pohjalta, kulttuuripoliittista huomiota on syytä kiinnittää ainakin sellaisten väestöryhmien tilanteeseen, joilla ei-kävijyydelle tyypilliset taustamuuttajat kasautuvat, kuten matala koulutus, alhaiset tulot ja pitkä etäisyys kulttuuripaikkoihin. Muunkielisen väestön kulttuuripalvelut eivät kenties ole pysyneet kasvun tahdissa viime vuosina. Vuodenvaihteessa 2017/2018 espoolaisista 16 prosenttia puhui äidinkielenään muuta kuin kotimaista kieltä. Kulttuuritarjonnassa ratkaisuna ongelmaan ei aina ole englanti, sillä Espoossa puhutuista yli sadasta kielestä kolme yleisintä ovat venäjä, viro ja arabia (ks. Sipilä 2018). Muunkielisten keskuudessa on myös merkille pantava ero miesten (91 %) ja naisten (64 %) kulttuuritilaisuuksissa käymisessä.

Osallistumattomuuteen vaikuttavia tekijöitä:

- Vähäistä kulttuuriolosuhteista selitetään usein yhteiskunnalliseen asemaan liittyvillä syillä, kuten pienillä tuloilla, vähäisellä koulutuksella, haastavalla elämäntilanteella tai syrjäisellä asuinpaikalla.
- Osallistumattomuuden taustalla voivat olla myös toimintamallien ja kannustuksen puute. Kotitaustalla on todettu olevan yhteys kulttuuriolosuhteisiin.
- Osallistuminen voi olla kiinnostuksen puutetta ja välinpitämättömyyttä kulttuuria kohtaan tai mahdollisuuksien puutetta tai tietämättömyyttä niistä.
- Osallistumattomuuteen vaikuttavat kulttuurilaitosten ohjelmistovalinnat tai esitys- ja audioloajat. Myös itse kulttuuripaikkoja ja -tiloja voidaan pitää vieraina ja muille tarkoitettuina.
- Osallistumattomuus voi selittyä siitä, että henkilön aktiivisuus suuntautuu vaihtoehtoihin tapoihin vastaanottaa kulttuurisisältöjä, kuten televisio tai striimaus tai kokonaan muulle alueelle kuin kulttuuriin.
- Osallistumattomuus voi myös olla vastarintaa kulttuuripoliittisia instituutioita kohtaan, joiden nähdään edustavan yhteiskunnan eliitin tapoja ja makua.
- Osallistumisen taustalla voi olla myös ajan puutetta ja esimerkiksi perhevelvollisuuksia.

⁵ Tämä ilmeni Eurostatin EU-SILC-tutkimuksesta, jossa oli vuonna 2015 kulttuuriolosuhteista koskeva moduuli. Tarkastelun kohteena oli kolme kulttuuritilaisuus- tai -kohdetyyppiä: elokuvissa käyminen, elävissä esityksissä käyminen (teatteri, konsertit, ooppera ja tanssi) ja kulttuurikohteissa käyminen (historialliset ja arkeologiset kohteet, museot ja taidegalleriat). Suomalaisista oli käynyt edeltäneen vuoden aikana vähintään yhden kerran elokuvissa 55 prosenttia, elävissä esityksissä 67 prosenttia ja kulttuurikohteissa 61 prosenttia; vähintään yhdessä näistä oli käynyt 84 prosenttia. Ei-kävijöiltä kysyttiin syytä valmiiden vaihtoehtojen avulla: ei ole varaa, ei ole kiinnostusta, ei ole lähettyvillä tai muu syy. Ei ole varaa -vastaus vaihteli näissä kolmessa tilaisuus- tai kohdetyypissä 4:n ja 6 prosentin välillä, "ei ole kiinnostusta" 41:n ja 45 prosentin välillä, "ei lähettyvillä" 10:n ja 14 prosentin välillä ja "muut syyt" 39:n ja 44 prosentin välillä. (Eurostat 2018.)

Lähteet:

Eurostat 2018. Culture statistics – frequency and obstacles in participation. Statistics Explained 12/09/2018. https://ec.europa.eu/eurostat/statistics-explained/index.php?title=Culture_statistics_-_frequency_and_obstacles_in_participation

Heikkilä, R. 2016. Suomalainen kulttuuriosallistuminen ja eriarvoisuus: ei-osallistujien jäljillä. Kulttuuripolitiikan tutkimuksen vuosikirja 2016. <https://kulttuuripolitiikantutkimus.fi/julkaisutyo/kulttuuripolitiikan-tutkimuksen-vuosikirja-2-2016/>

Heikkilä, R. 2019. Kulttuurin karttamisen takana on monenlaisia syitä. Ilmiö - Sosiologinen media kaikille. <https://ilmiomedia.fi/artikkelit/kulttuurin-karttamisen-takana-on-monenlaisia-syita/>

Lehtinen, T. 2016. Espoo alueittain 2015: Analyysit teemoittain ja suuralueittain. Espoon kaupunki, Konserniesikunta, Strategia ja kehittäminen. Tietoisku 7/2016.

Lindholm, A. (toim.) 2015. Ei-kävijästä osalliseksi – Osallistuminen, osallistaminen ja osallisuus kulttuurialalla. Helsinki: Humanistinen ammattikorkeakoulu. <https://www.theseus.fi/bitstream/handle/10024/101747/978-952-456-219-5%20.pdf?sequence=1&isAllowed=y>

OKM = Opetus- ja kulttuuriministeriö. 2014. Taiteen ja kulttuurin saavutettavuus. Loppuraportti. Opetus- ja kulttuuriministeriön työryhmämuistioita ja selvityksiä 2014:15. Helsinki.

Sipilä, N. 2018. Väestörakenne 2017/2018. Tietoisku 6/2018. Espoon kaupunki, Konserniesikunta, Strategiayksikkö. <http://www.espoo.fi/download/noname/%7BD0E19538-58B0-4D96-A6C3-5D7F1AA0A31C%7D/107297>

SKR = Suomen Kulttuurirahasto. 2013. Laaja kysely suomalaisten suhteesta kulttuuriin. <https://skr.fi/hankkeet/kulttuuritutkimus>

Stevenson, D. 2013. What's the problem again? The problematisation of cultural participation in Scottish cultural policy, Cultural Trends 22 (2), 77-85.

Kulttuuripolitiikan tutkimuskeskus Cupore toteuttaa vuosina 2018-2019 EspooCult-hankkeen, jossa tutkitaan Espoon kaupungin kulttuuripalveluita sekä kaupungin kulttuuriprofiilia. Hankkeen tavoitteena on kartoittaa kulttuuripalveluiden nykytila Espoossa, arvioida KulttuuriEspoo2030 -ohjelman tavoitteiden toteutumista ja mahdollisuuksia sekä esittää johtopäätöksiä ja suosituksia kulttuuripalveluiden kehittämiseksi tulevaisuudessa.

VÄESTÖNMUUTOKSET

I NELJÄNNEKSEN 2018 (1.1. - 31.3.) ennakkotietoja

Teija Jokiranta

Espoon väestö oli maaliskuun 2019 lopussa ennakkotietojen mukaan 285 000 asukasta

Väestö kasvoi tämän vuoden alusta 1 390 asukkaalla, mikä on 580 henkeä edellisvuotta suurempi lisäys. Edeltävän 12 kuukauden aikana Espoon väestö kasvoi lähes 5 200 asukkaalla. Syntyneitä oli 40 vähemmän kuin vuotta aiemmin, kuolleita 10 enemmän. Luonnollinen väestönlisäys oli noin 50 asukasta matalampi kuin edellisvuonna vastaavana ajankohtana. Kuntien välinen nettomuutto oli voitollinen 640 asukkaan verran. Maahanmuutto laski edellisvuodesta samoin maastamuutto ulkomaille. Nettosiirtolaisuus oli noin 20 asukasta vähemmän kuin viime vuonna.

Maaliskuussa Espoon väestöä lisäsi eniten muutto muista kunnista, jonka osuus väestönkasvusta oli 47 prosenttia, nettosiirtolaisuus lisäsi väestöä 30 prosentin verran ja syntyneiden enemmyys 23 prosentin verran.

Vieraskielisiä asukkaita¹⁾ oli maaliskuun lopussa 49 630 ja heidän osuutensa väestönkasvusta oli 49 prosenttia ja osuus väestöstä 17 prosenttia.

Suuralueista eniten kasvoivat Suur-Tapiola ja Suur-Lepävaara 540 ja 420 asukkaalla. Vanha-Espoon väestö väheni 30 asukkaalla. Alle kouluikäisten eli 0-6-vuotiaiden määrä laski 70 lapsella, eniten Pohjois-Espoossa ja Suur-Espoonlahdessa 30 lapsella. Kouluikäisten, 7-17-vuotiaiden, määrä laski eniten Vanha-Espoossa 50 lapsella.

Pääkaupunkiseudun väestö kasvoi tammi-maaliskuussa 3 260 asukkaalla ja oli kuukauden lopussa 1 172 700. Espoo ja Vantaa saivat muuttovoittoa muista kunnista tammi-maaliskuussa. Pääkaupunkiseudun osuus **koko maan** väestöstä on yli 21 prosenttia. Suurin väestöä lisäävä tekijä koko maassa oli tammi-maaliskuussa nettosiirtolaisuus, minkä ansiosta maan väkiluku kasvoi noin 3 850 asukkaalla. Kuolleita oli 3 300 asukasta enemmän kuin syntyneitä, tällöin kokonaisväestönkasvu oli noin 500 asukasta. Tammi-maaliskuussa maahanmuutto Suomeen oli 7 000 asukasta, mikä on 80 asukasta vähemmän kuin viime vuoden vastaavana ajankohtana.

Yhdeksästä²⁾ suurimmasta kaupungista Vantaa, Espoo, Tampere, Lahti ja Turku saivat muuttovoittoa muista kunnista tammi-maaliskuussa. Maahanmuutto lisäsi väestöä kuntien välistä muuttoliikettä enemmän Helsingissä, Turussa, Oulussa, Jyväskylässä ja Kuopiossa. Lahdessa, Turussa, Kuopiossa ja Tampereella kuolleiden määrä ylittää syntyneiden määrän. Kuopion väestö väheni. Pääkaupunkiseudun ulkopuolisista suurista

kaupungeista eniten kasvoi Tampere. Yhdeksän suurimman kaupungin väkiluku on yli 39 prosenttia koko maan väkiluvusta, eli lähes kaksi viidesosaa.

Helsingin seutu (14 kuntaa)³⁾ kasvoi tammi-maaliskuussa kaikkiaan 3 600 asukkaalla. Seudun väestönkasvusta syntyneiden enemmyyttä oli 14 prosenttia, maahanmuutosta johtuva väestönkasvu oli 46 prosenttia ja 40 prosenttia väestönkasvusta tuli muuttovoittona muista kunnista. Helsingin seudun väkiluku maaliskuun lopussa oli 1 495 500 asukasta. **Kehyskuntien⁴⁾** asukasluku kasvoi 400 asukkaalla. Väestönlisäyksestä oli muuttovoittoa muista kunnista 90 ja maahanmuuttoa 18 prosenttia. Kuolleiden määrä ylitti syntyneiden määrän. Kehyskuntien asukasluku maaliskuun lopussa oli 322 800 asukasta.

Helsingin seudun (14 kuntaa) ja muun seudun⁵⁾ väkiluku oli maaliskuun lopussa 1 619 700 asukasta ja alueen osuus koko maan väestönkasvusta oli 788 prosenttia, eli alue kasvoi koko maahan nähden lähes kahdeksan kertaa enemmän. Eniten alueen väestö kasvoi nettosiirtolaisuudesta, minkä osuus väestönkasvusta oli 47 prosenttia. Muutto muista kunnista lisäsi alueen väestöä 42 ja luonnollinen väestönlisäys 11 prosentin verran.

Pääkaupunkiseudun ulkopuolisia kasvukeskuksia⁶⁾ olivat Tampere, Oulu ja Porvoo. Muuttotappiokuntia isoista kaupungeista oli neljä seitsemästä. Suuria kaupunkeja, joissa kuolleisuus ylitti syntyvyyden, oli viisi seitsemästä. Siirtolaisuus lisäsi väestöä kuntien välillä muuttota enemmän neljässä seitsemästä yli 50 000 asukkaan kaupungista. Väestö väheni lähes puolessa suurista kaupungeista, eniten Kotkassa ja Kouvolassa 160 sekä Porissa 150 asukkaalla. Väestö kasvoi vain 29 prosentissa Suomen kunnista. Yli 50 000 asukkaan kaupunkien asukasluku on 54 prosenttia eli yli puolet koko maan asukasluvusta.

1) Trimble Locus, väestö

2) Yhdeksän suurinta kaupunkia 1.1.2019 ovat Helsinki, Espoo, Tampere, Vantaa, Oulu, Turku, Jyväskylä, Lahti ja Kuopio. Niiden väestö ylittää 100 000 asukkaan rajan.

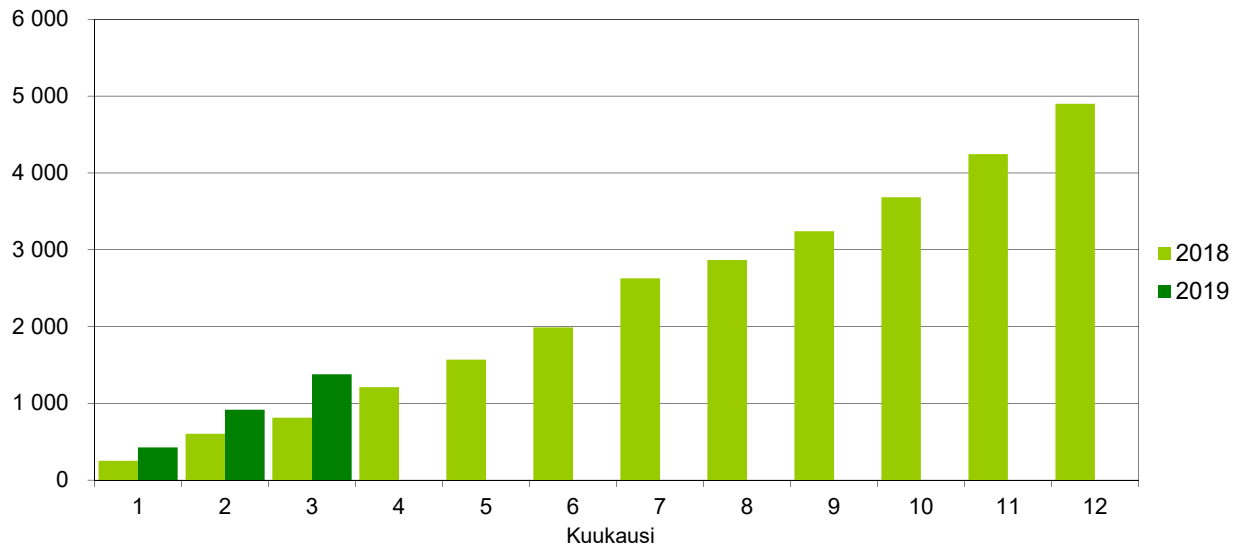
3) Espoo, Helsinki, Hyvinkää, Järvenpää, Kauniainen, Kerava, Kirkkonummi, Mäntsälä, Nurmijärvi, Pornainen, Sipoo, Tuusula, Vantaa ja Vihti.

4) Hyvinkää, Järvenpää, Kerava, Kirkkonummi, Mäntsälä, Nurmijärvi, Pornainen, Sipoo, Tuusula ja Vihti.

5) Muuhun seutuun kuuluvat lisäksi Porvoo, Lohja ja Raasepori.

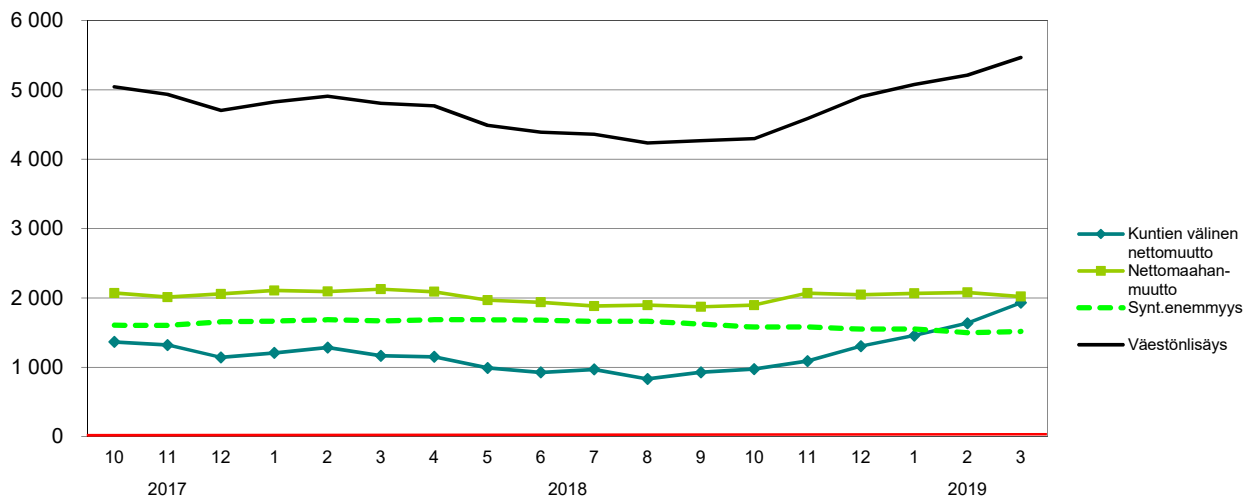
6) Yli 50 000 asukkaan kaupungit 1.1.2019 ovat Helsinki, Espoo, Tampere, Vantaa, Oulu, Turku, Jyväskylä, Lahti, Kuopio, Pori, Kouvolaa, Joensuu, Lappeenranta, Vaasa, Hämeenlinna, Seinäjoki, Rovaniemi, Mikkelin, Kotka, Salo ja Porvoo.

Asukasta



Kuva 1. Väestönkasvu Espoossa kuukausittain 2018 ja 2019, kertymä vuoden alusta

Asukasta



Kuva 2. Väestönmuutokset Espoossa 2017-2019, 12 kk:n liukuva vuosisumma

Taulukko 1. Espoon väestönmuutokset tapahtumakuukauden mukaan

Vuosi Kuukausi	Maassamuutto			Siirtolaisuus			Muutto- voitto yht.	Luonnolliset väestönmuutokset			Väestön lisäys ¹⁾ ²⁾	Väestö vuoden/ kk:n lopussa ¹⁾
	Kuntaan	Kunnasta	Netto	Maahan	Maasta	Netto		Elä- vänä synt.	Kuol- leet	Synt. enem- myys		
Toteutunut												
1990	9 790	9 233	557	763	384	379	936	2 707	904	1 803	2 812	172 645
1991	9 625	8 922	703	813	393	420	1 123	2 773	907	1 866	3 047	175 692
1992	9 741	8 715	1 026	805	454	351	1 377	2 985	959	2 026	3 375	179 067
1993	10 673	9 174	1 499	723	487	236	1 735	2 972	979	1 993	3 612	182 679
1994	11 711	10 043	1 668	553	615	-62	1 606	3 057	905	2 152	3 828	186 507
1995	11 914	9 033	2 881	694	802	-108	2 773	2 941	970	1 971	4 740	191 247
1996	12 704	9 851	2 853	956	808	148	3 001	3 003	1 120	1 883	5 013	196 260
1997	12 680	10 132	2 548	859	897	-38	2 510	2 946	1 008	1 938	4 574	200 834
1998	13 232	11 098	2 134	1 018	1 087	-69	2 065	2 953	1 003	1 950	4 128	204 962
1999	13 777	11 139	2 638	1 114	1 284	-170	2 468	3 001	990	2 011	4 705	209 667
2000	13 819	11 925	1 894	1 185	1 498	-313	1 581	3 143	1 060	2 083	3 604	213 271
2001	14 582	13 565	1 017	1 575	1 215	360	1 377	3 105	1 018	2 087	3 565	216 836
2002	15 285	13 222	2 063	1 516	1 016	500	2 563	3 193	1 022	2 171	4 761	221 597
2003	13 917	13 707	210	1 442	1 125	317	527	3 300	1 207	2 093	2 634	224 231
2004	14 847	14 050	797	1 594	1 332	262	1 059	3 307	1 129	2 178	3 241	227 472
2005	15 329	14 008	1 321	1 861	1 178	683	2 004	3 368	1 192	2 176	4 232	231 704
2006	14 035	14 053	-18	2 066	1 162	904	886	3 538	1 166	2 372	3 315	235 019
2007	14 081	14 499	-418	2 370	1 318	1 052	634	3 545	1 209	2 336	3 028	238 047
2008	14 041	14 092	-51	2 708	1 495	1 213	1 162	3 485	1 140	2 345	3 518	241 565
2009	13 792	14 295	-503	2 328	1 299	1 029	526	3 465	1 268	2 197	2 765	244 330
2010	14 488	14 245	243	2 412	1 293	1 119	1 362	3 579	1 328	2 251	3 640	247 970
2011	15 330	14 640	690	3 041	1 516	1 525	2 215	3 546	1 303	2 243	4 469	252 439
2012	16 088	15 506	582	3 209	1 565	1 644	2 226	3 447	1 309	2 138	4 385	256 824
2013	15 045	15 023	22	3 263	1 550	1 713	1 735	3 532	1 341	2 191	3 929	260 753
2014	15 978	14 917	1 061	3 405	1 680	1 725	2 786	3 407	1 334	2 073	4 790	265 543
2015	17 106	15 868	1 238	3 166	1 991	1 175	2 413	3 280	1 427	1 853	4 259	269 802
2016	17 537	15 897	1 640	3 384	2 069	1 315	2 955	3 236	1 445	1 791	4 781	274 583
2017	18 067	16 701	1 366	3 421	1 801	1 620	2 986	3 089	1 440	1 649	4 461	279 044
2018*	17 985	16 681	1 304	3 723	1 677	2 046	3 350	3 054	1 504	1 550	4 588	283 632
Ennakkotietoja												
2019*												
1	1 378	1 240	138	318	144	174	312	255	142	113	419	284 051
2	1 322	1 044	278	226	94	132	410	203	123	80	488	284 539
3	1 282	1 057	225	209	97	112	337	262	135	127	479	285 018
4												
5												
6												
7												
8												
9												
10												
11												
12												
YHT.	3 982	3 341	641	753	335	418	1 059	720	400	320	1 386	

1) Virallinen väestö ja väestönlisäys.

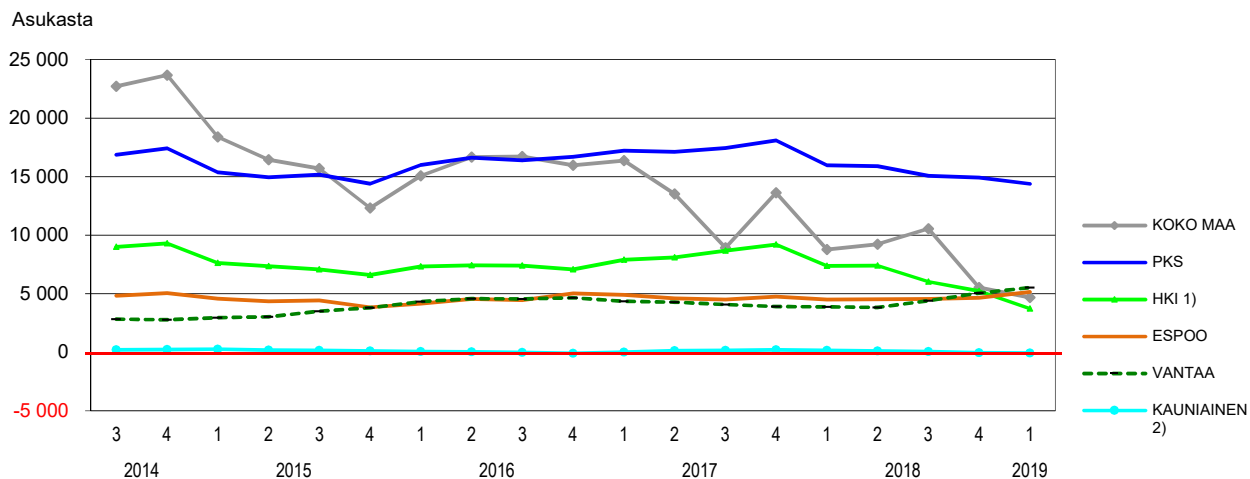
2) Kokonaisuutos

*) Ennakkotieto

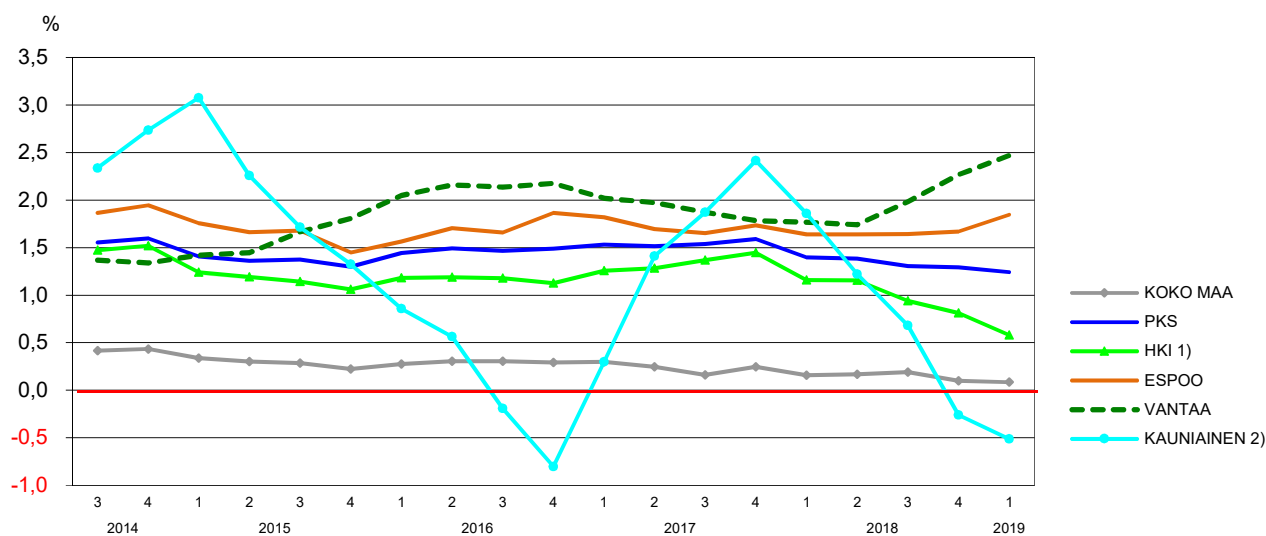
Lähde: Tilastokeskus

Kuvatut väestönmuutostekijät:

Nettomaassamuutto	= Espooseen muista Suomen kunnista muuttaneet - Espoosta muihin Suomen kuntiin muuttaneet
Nettosiirtolaisuus	= ulkomailta Espooseen muuttaneet - Espoosta ulkomaille muuttaneet
Syntyneiden enemmyys	= syntyneet - kuolleet
Väestönlisäys	= väestönlisäys vuoden alusta



Kuva 3. Väestönkasvu pääkaupunkiseudulla ja koko maassa, liukuva vuosisumma



Kuva 4. Väestönkasvu pääkaupunkiseudulla ja koko maassa, liukuva vuosisumma, kasvuprosentit

1) 1.1.2009 osa Sipoosta siirtyi Helsinkiin.

2) Kauniaisten kohdalla suurin suhteellisen osuuden muutoksia selittää kunnan pieni koko.

HUOM!

Kuukausittaiset tiedot on tilastoitu **tapahtumakuukauden mukaan**, eli väestötietojärjestelmään tehdään korjauksia taannehtivasti ko. tapahtumakuukauden kohdalle.

Neljännesvuosittaiset tiedot on tilastoitu **rekisteröinti-neljänneksen mukaan**, eli väestötietojärjestelmään vietään tiedot kunkin neljänneksen aikana eikä myöhemmin

tulleita korjauksia enää oteta huomioon ko. neljänneksen tietoihin. Tilasto perustuu maistraattien pitämiin paikallisiin väestörekistereihin, joista ne päivitetään väestötietojärjestelmään.

Taulukko 2. Väestönmuutokset suurissa kaupungeissa rekisteröintineljänneksen mukaan 2019

Alue vuosinel- jännes, kertymä 2019	Luonnolliset väestönmuutokset			Kuntien välinen muutto			Siirtolaisuus			Koko- nais- muutos	Väkiluku 31.3. 2019
	Elävänä syntyneet	Kuol- leet	Synt. enem- myys	Tulo- muutto	Lähtö- muutto	Netto- muutto	Maahan- muutto	Maasta- muutto	Netto- siirto- laisuus		
Koko maa	10 897	14 187	-3 290	55 168	55 168	-	7 005	3 152	3 853	474	
I	10 897	14 187	-3 290	55 168	55 168	-	7 005	3 152	3 853	474	5 518 393
Pks-yht.	2 751	2 207	544	14 815	13 713	1 102	3 047	1 407	1 640	3 258	
I	2 751	2 207	544	14 815	13 713	1 102	3 047	1 407	1 640	3 258	1 172 713
Helsinki ¹⁾	1 457	1 411	46	6 678	6 923	-245	1 659	911	748	511	
I	1 457	1 411	46	6 678	6 923	-245	1 659	911	748	511	648 553
Espoo	720	400	320	3 982	3 341	641	753	335	418	1 386	
I	720	400	320	3 982	3 341	641	753	335	418	1 386	285 018
Tampere	514	529	-15	3 073	2 804	269	297	169	128	395	
I	514	529	-15	3 073	2 804	269	297	169	128	395	235 634
Vantaa	568	378	190	4 007	3 214	793	598	157	441	1 427	
I	568	378	190	4 007	3 214	793	598	157	441	1 427	229 593
Oulu ^{1) 4)}	488	338	150	1 556	1 581	-25	209	114	95	195	
I	488	338	150	1 556	1 581	-25	209	114	95	195	203 762
Turku	384	453	-69	2 185	2 157	28	316	142	174	117	
I	384	453	-69	2 185	2 157	28	316	142	174	117	191 448
Jyväskylä ¹⁾	286	283	3	1 441	1 457	-16	147	83	64	48	
I	286	283	3	1 441	1 457	-16	147	83	64	48	141 353
Lahti ⁶⁾	237	359	-122	1 195	1 099	96	138	50	88	62	
I	237	359	-122	1 195	1 099	96	138	50	88	62	120 013
Kuopio ^{3) 4) 5) 7)}	227	280	-53	1 099	1 122	-23	71	27	44	-53	
I	227	280	-53	1 099	1 122	-23	71	27	44	-53	118 611
Kouvola ¹⁾	145	300	-155	485	498	-13	42	25	17	-156	
I	145	300	-155	485	498	-13	42	25	17	-156	83 021
Pori ²⁾	143	268	-125	609	680	-71	62	20	42	-153	
I	143	268	-125	609	680	-71	62	20	42	-153	84 250
Joensuu ¹⁾	155	196	-41	829	771	58	49	12	37	42	
I	155	196	-41	829	771	58	49	12	37	42	76 593
Lappeenranta ¹⁾	125	253	-128	630	649	-19	92	41	51	-97	
I	125	253	-128	630	649	-19	92	41	51	-97	72 602
Hämeenlinna ¹⁾	106	210	-104	665	639	26	50	29	21	-56	
I	106	210	-104	665	639	26	50	29	21	-56	67 476
Vaasa ⁴⁾	124	149	-25	622	697	-75	96	58	38	-65	
I	124	149	-25	622	697	-75	96	58	38	-65	67 487
Rovaniemi	138	145	-7	491	545	-54	57	20	37	-26	
I	138	145	-7	491	545	-54	57	20	37	-26	62 896
Seinäjoki ¹⁾	153	141	12	670	603	67	42	11	31	103	
I	153	141	12	670	603	67	42	11	31	103	63 391
Mikkeli ⁴⁾	95	159	-64	367	451	-84	46	15	31	-118	
I	95	159	-64	367	451	-84	46	15	31	-118	53 700
Kotka	82	188	-106	362	449	-87	51	19	32	-159	
I	82	188	-106	362	449	-87	51	19	32	-159	52 724
Salo ¹⁾	70	153	-83	339	376	-37	35	14	21	-97	
I	70	153	-83	339	376	-37	35	14	21	-97	52 224
Porvoo	96	101	-5	501	398	103	52	13	39	149	
I	96	101	-5	501	398	103	52	13	39	149	50 411

Lähde: Väestön neljännesvuositilasto I / 2019. Tilastokeskus.

1) Kuntaliitoksia 1.1.2009: **Helsinki**: osa Sipoosta siirtyi Helsinkiin; **Hämeenlinna**: Hauho, Kalvola, Lammi, Renko, Tuulos;

Joensuu: Eno, Pyhäselkä; **Jyväskylä**: Jyväskylän mlk, Korpilahti; **Kouvola**: Elimäki, Jaala, Kuusankoski, Anjalankoski, Valkeala;

Lappeenranta: Joutseno; **Oulu**: Ylikiminki; **Salo**: Halikko, Kiikala, Kisko, Kuusjoki, Muurla, Perniö, Pertteli, Suomensjärvi, Särkisalo;

Seinäjoki: Nurmo, Ylistaro

2) Kuntaliitoksia 1.1.2010: **Pori**: Noormarkku

3) Kuntaliitoksia 1.1.2011: **Kuopio**: Karttula

4) Kuntaliitoksia 1.1.2013: **Kuopio**: Nilsä; **Mikkeli**: Ristiina, Suomenniemi; **Oulu**: Haukipudas, Kiiminki, Oulunsalo, Yli-Ii; **Vaasa**: Vähäkyrö

5) Kuntaliitos 1.1.2015: **Kuopio**: Maaninka

6) Kuntaliitos 1.1.2016: **Lahti**: Nastola

7) Kuntaliitos 1.1.2017: **Kuopio**: Juankoski

TYÖPAIKAT, TYÖLLISYYS JA TYÖTTÖMYYS ESPOOSSA I NELJÄNNES 2019 (1.1. - 31.3.)

Petri Lintunen

Työttömyyden ja työllisyyden kehitystä seurataan kuukausittain Työ- ja elinkeinoministeriön työnvälitystilastolla sekä Tilastokeskuksen työvoimatutkimuksella. Nämä seurannat poikkeavat toisistaan paitsi käyttötarkoitukseltaan, myös menetelmiltään ja aineistoltaan. Siksi niiden tuottamat luvut usein poikkeavat toisistaan huomattavasti. Molemmissa seurannamenetelmissä on virhelähteitä. Esim. työllisyys- ja työttömyysasteissa alle prosenttiyksikön vaihtelut sisältävät virhemarginaaliin.

Työ- ja elinkeinoministeriön (TEM) työnvälitystilasto perustuu rekisteröityihin työ- ja elinkeinotoimistojen asiakkuuksiin. Se palvelee ensisijaisesti työvoimahallintoa, mm. työnvälitystoimintaa, työvoimapoliittisia toimia sekä työttömyyden yhteiskunnalle aiheuttamien kustannusten arviointia. TEM:n luvut ovat aina kuukauden viimeisen arkipäivän poikkileikkaustilanteita.

Tilastokeskuksen työvoimatutkimus perustuu kuukausittaiseen otantaan, jossa haastatellaan noin 12 000 työkäistä (15-74 -vuotiaista) henkilöä. Espoolaisia on otoksessa noin 1000. Tiedot kootaan kaikilta kuukauden viikoilta. Työvoimatutkimus kuvaa työvoimaa ensisijaisesti työmarkkinoiden ja työvoiman saatavuuden näkökulmasta. Sen keskeisenä tarkoituksena on mitata työmarkkinoiden käytettävissä olevaa työvoimaa. Työvoimatutkimus noudattaa kansainvälisen työjärjestön ILO:n suosituksia sekä EU:n tilastovirasto Eurostat:n edellyttämiä käytäntöjä. Monissa kansainvälisissä työllisyys- ja työttömyysvertailuissa käytetään työvoimatutkimuksen lukuja. Koska työvoimatutkimus perustuu otantaan, ovat luvut suuntaa antavia. Virhe on sitä suurempi, mitä pienempää väestöryhmää tarkastellaan. Espoon osalta vuonna 2005 keskiarvo oli työvoiman määrässä noin 4500, työllisten määrässä noin 3900 ja työttömien määrässä noin 1000 henkeä.

Työpaikkojen määrä Espoossa kääntynyt kasvuun

Noin 120 000 työpaikkaa vuonna 2018

Tuorein virallinen työpaikkaluku on vuodelta 2016, jolloin Espoossa oli 117 000 työpaikkaa. Sen jälkeiset työpaikkaluvut perustuvat arvioihin, projektioihin ja kyselytutkimuksiin. Työpaikkojen määrä Espoossa kääntyi nousuun vuonna 2016 muutaman vuoden laskukauden jälkeen. Vuoden 2018 lopulla päivitetyn *Uudenmaan ja Helsingin seudun työpaikkaprojektion* mukaan Espoossa oli vuonna 2018 noin 120 000 työpaikkaa, ja määrä kasvaa tasaista reilun 1100 työpaikan vauhtia ainakin vuoteen 2030 asti.

Työllisyys Tilastokeskuksen työvoimatutkimuksen mukaan

Tilastokeskuksen työvoimatutkimusta käytetään yleisesti työllisyyden ja työpaikkakehityksen seuran-

nassa valtakunnallisella sekä seututasolla. Kuitenkin tämä otoskyselyyn perustuva aineisto sisältää kuntatasolla suurimmissakin kaupungeissa huomattavan suurta satunnaisvaihtelua, joten myös Espoon osalta työvoimatutkimuksen lukuja on pidettävä karkeasti kehityksen suuntaa antavana.

Työvoimatutkimuksen mukaan **työvoimaosuus** (työvoimaan kuuluvien osuus 15-74 -vuotiaista) oli vuonna 2018 Espoossa 71,5 % eli yli kaksi prosenttiyksikköä vuodentakaisista pienempi. **Työllisyysaste** (työllisten osuus 15-64 -vuotiaista) oli 73 % eli niin ikään noin kaksi prosenttiyksikköä alhaisempi kuin edeltävänä vuonna. Työvoimaosuutta ja työllisyysastetta ovat pienentäneet voimistunut siirtyminen työvoiman ulkopuolelle eläköitymisen ja opiskelun vuoksi. Työllisyysasteeseen vaikuttaa näiden lisäksi myös työttömien määrä, joka on viimeisen parin vuoden aikana vähentynyt nopeaan tahtiin.

Tilastokeskuksen työvoimatutkimus: Työvoimaosuus ja työllisyysaste, alueellinen vertailu

	2017				2018				2019	
	2. nelj.	3. nelj.	4. nelj.	vuosi	1. nelj.	2. nelj.	3. nelj.	4. nelj.	vuosi	1. nelj.
Työvoimaosuus %										
Koko maa	67,4	65,9	65,3	65,8	65,6	68,0	66,8	65,5	66,5	65,5
Helsingin seutu	71,8	70,8	71,6	71,0	71,3	72,2	71,6	70,3	71,4	70,9
Pääkaupunkiseutu	72,2	70,7	72,1	71,4	71,7	72,8	72,3	71,0	71,9	71,2
Espoo	74,1	73,3	74,4	73,8	73,9	74,6	72,8	72,4	73,4	71,5
Työllisyysaste (15-64 v.)										
Koko maa	70,2	70,6	70,0	69,6	69,7	72,6	72,7	71,7	71,7	71,0
Helsingin seutu	73,4	73,6	74,3	73,3	73,5	74,8	74,9	74,0	74,3	74,2
Pääkaupunkiseutu	73,3	73,1	74,1	73,1	73,1	74,3	74,9	74,3	74,1	73,9
Espoo	77,3	75,9	76,3	76,1	75,8	76,2	74,4	74,2	75,1	73,4

Työvoimaosuus = työvoimaan kuuluvien prosenttiosuus samanikäisestä (15-74 v.) väestöstä.

Työllisyysaste = työllisten prosenttiosuus työikäisestä väestöstä (15-64 v.).

Työttömyys TEM:n työnvälitystilaston mukaan

Työttömyyden lasku hidastunut eniten ulkomaalaisten ja nuorten kohdalla

Maaliskuun 2019 lopulla Espoossa oli työttömiä työnhakijoita yhteensä 10 736. Työttömien määrä Espoossa kääntyi laskuun vuoden 2016 lokakuussa ensimmäistä kertaa maaliskuun 2012 jälkeen ja laskusuuntaus on jatkunut siitä lähtien, joskin viimeisen vuoden aikana selvästi hidastuen. Kuluneen kehityksen valossa työttömien määrä vähenee tulevinakin kuukausina hidastuvaan tahtiin. Jos tämä trendi jatkuu, työttömiä olisi maaliskuussa 2020 arviolta vajaa 10 000.

Alle 25-vuotiaita työttömiä oli maaliskuun 2019 lopulla Espoossa 913 eli 7,7 % vähemmän kuin vuotta aiemmin. Kolme ja puoli vuotta jatkunut nuorisotyöttömyyden kasvu taittui vuoden 2016 kesäkuussa. Laskusuuntaus on jatkunut siitä lähtien, mutta laskuvauhti on hidastunut huomattavasti viime kuukausina. Mikäli viimeisen parin vuoden trendi jatkuu, vuoden 2020 maaliskuussa olisi arviolta 850 alle 25-vuotiaita työtöntä.

Pitkäaikaistyöttömien (yli vuoden yhtäjaksoisesti työttömänä olleiden) määrän kasvu taittui vuoden 2016 lopulla, mistä lähtien tilastoitu pitkäaikaistyöttömien määrä on laskenut melko ripeästi, tosin vauhti on hidastunut viimeisen vuoden aikana. Maaliskuussa 2019 pitkäaikaistyöttömiä oli 3382 eli 15 % vuo-

dentakaista vähemmän. Osuus kaikista työttömistä oli 31,5%. Viime vuosien trendin perusteella arvio pitkäaikaistyöttömien määrästä vuoden 2020 maaliskuussa on noin 2800.

Ulkomaan kansalaisia oli maaliskuun lopulla työttömänä 2612 eli suunnilleen saman verran kuin vuotta aiemmin. Ulkomaan kansalaisten työttömyys kääntyi Espoossa laskuun vuoden 2017 helmikuussa, mutta vuoden 2019 maaliskuussa lasku on käytännössä pysähtynyt. Parin viimeisen vuoden trendin perusteella ulkomaalaisten työttömien määrä laskee hyvin hitaasti. Maaliskuussa 2010 ulkomaalaisia työttömiä olisi Espoossa arviolta noin 2500.

Espoossa merkittävänä ryhmänä ovat korkeasti koulutetut työttömät. Vähintään alimman korkea-asteen tutkinnon suorittaneita on kolmannes kaikista Espoon työttömistä. Ammattiryhmistä työttömänä oli noin 3459 johtajaa, erityisasiantuntijaa ja asiantuntijaa (32 % työttömistä).

Espoon työ- ja elinkeinotoimistossa oli maaliskuun 2019 lopulla 3383 avointa työpaikkaa, mikä oli 1084 työpaikkaa (47 %) enemmän kuin vuotta aiemmin.

Työttömyysluvuissa on myös huomattavaa vuodensisäistä kausivaihtelua. Kesä- ja heinäkuussa työttömien määrä on joka vuosi korkeimmillaan. Tämä johtuu mm. siitä, että oppilaitoksista vapautuu lukukausien päätyttyä työvoimaa työmarkkinoille. Myös vuoden lopussa työttömyysluvut ovat koholla.

Espoon työttömyyslukuja maaliskuussa 2018 ja 2019

Työ- ja elinkeinoministeriö, työnvälitystilasto

	2018 maaliskuu	2019 maaliskuu	Muutos 2018-2019 maaliskuu
Työttömyysaste, %	8,0	7,5	-0,5 %-yksikköä
15 - 24-vuotiaat	7,2	6,7	-0,6 %-yksikköä
25 - 49-vuotiaat	7,3	6,9	-0,4 %-yksikköä
50 - 74-vuotiaat	9,8	9,0	-0,8 %-yksikköä
miehet	8,7	8,1	-0,6 %-yksikköä
naiset	7,4	6,9	-0,5 %-yksikköä
			%
Työttömät työnhakijat	11 514	10 736	-6,8 %
15 - 24-vuotiaat	989	913	-7,7 %
25 - 49-vuotiaat	6 409	6 034	-5,9 %
50 - 74-vuotiaat	4 116	3 789	-7,9 %
Miehet	6 293	5 858	-6,9 %
Naiset	5 221	4 878	-6,6 %
naisten osuus työttömistä, %	45,3	45,4	0,1 %-yksikköä
			‰
Yli vuoden työttömänä	3 981	3 382	-15,0 %
osuus työttömistä, %	34,6	31,5	-3,1 %-yksikköä

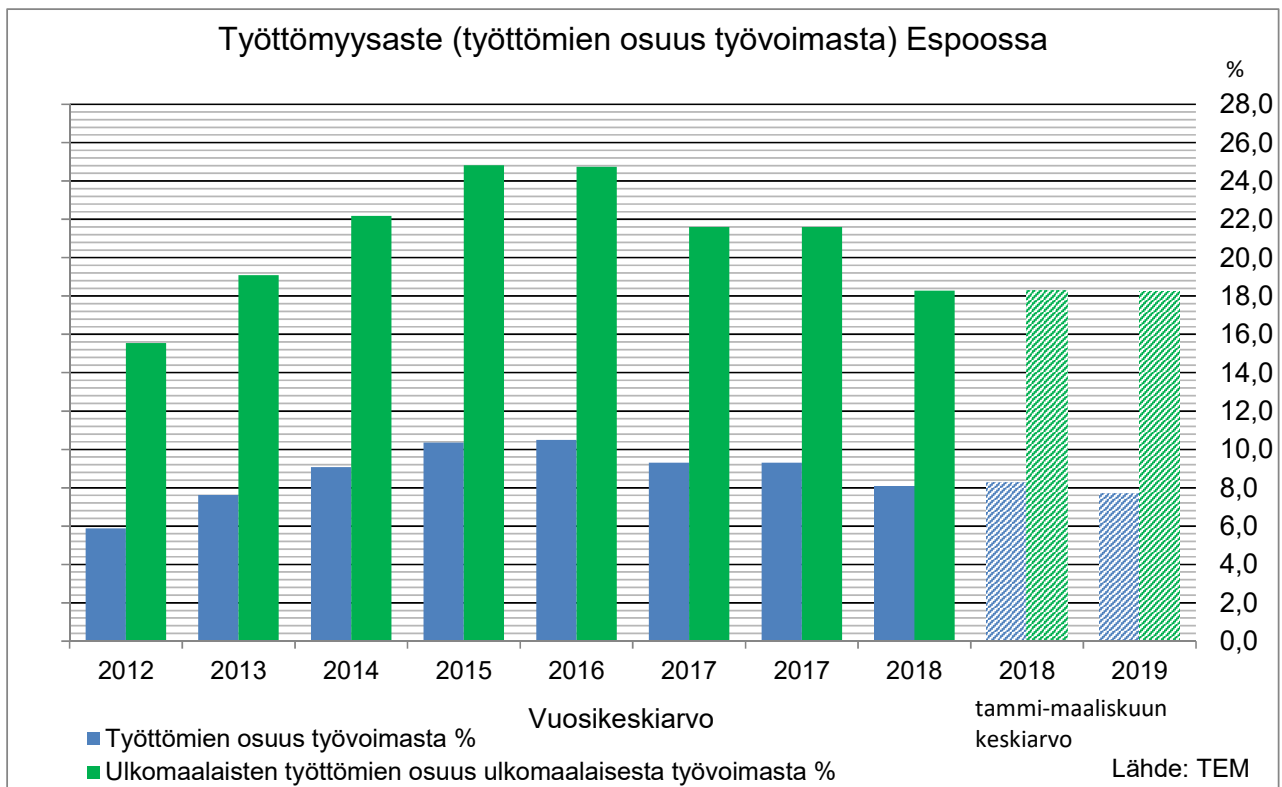
Myös työttömyysasteen lasku hidastunut

Maaliskuun 2019 lopulla **työttömyysaste eli työttömien osuus työvoimasta** oli Espoossa 7,5 % eli 0,5 prosenttiyksikköä vuodentakaista alhaisempi. Koko maan työttömyysaste oli 9,1 %.

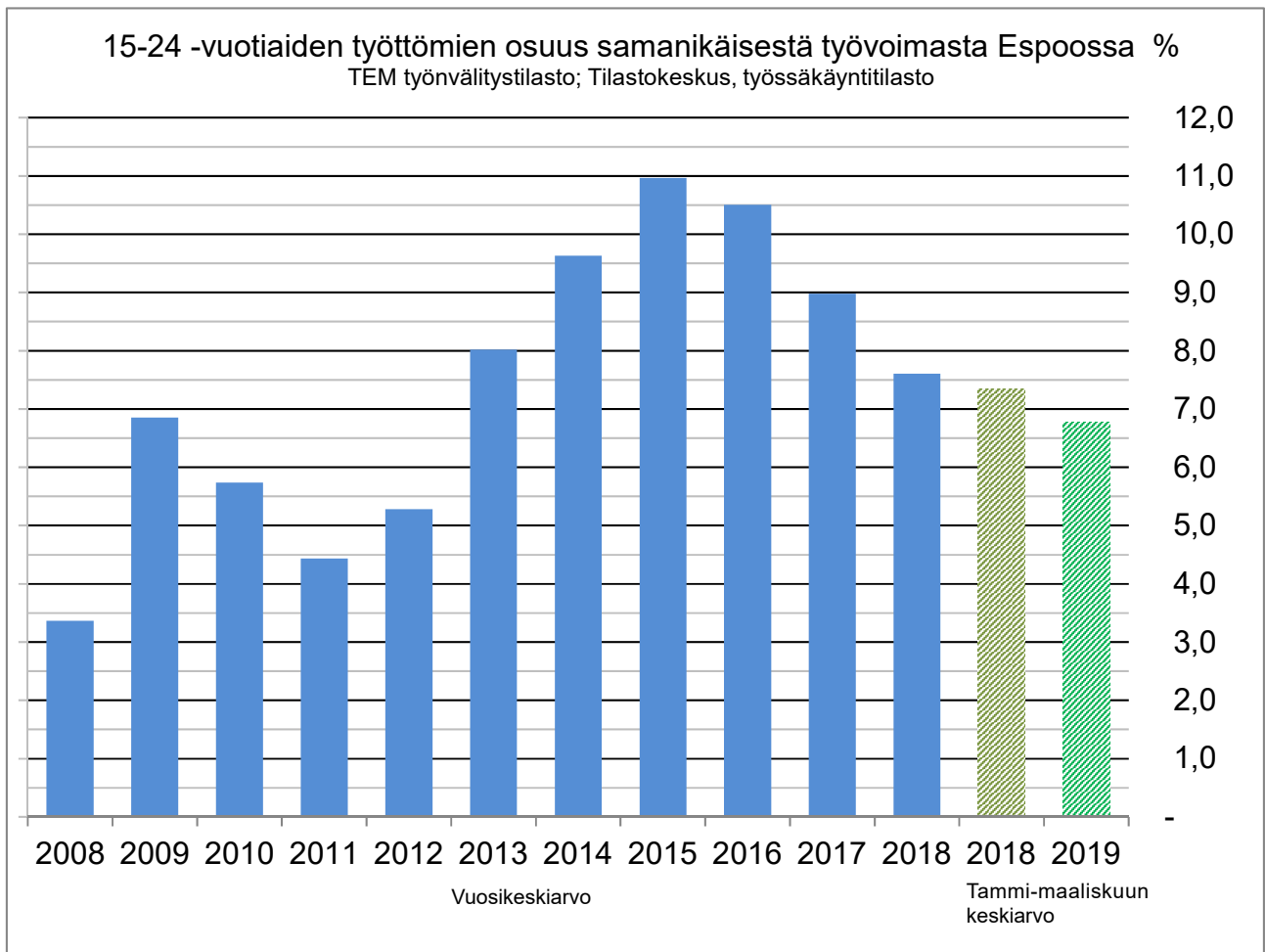
Ulkomaalaisten työttömien (ulkomaan kansalaiset) osuus ulkomaalaisesta työvoimasta oli vuoden lopulla Espoossa 17,6 % eli 0,4 prosenttiyksikköä vuodentakaista alhaisempi. **Alle 25-vuotiaiden** espoolaisten työttömyysaste oli 6,7 % eli 0,5 prosenttiyksikköä vuodentakaista alhaisempi.

Useamman kuukauden keskiarvoja tarkasteltaessa saadaan häivytettyä työttömyyden vuodensisäisiä kausivaihteluja. Tammi-maaliskuussa 2019 Espoon työttömyysaste oli keskimäärin 7,7 %, mikä oli 0,6 prosenttiyksikköä alhaisempi kuin vuotta aiemmin. **Ulkomaalaisten** työttömien (ulkomaan kansalaiset) osuus ulkomaalaisesta työvoimasta oli tammi-maaliskuussa keskimäärin 18,2 %, mikä oli suunnilleen sama kuin vuotta aiemmin. **Alle 25-vuotiaiden** työttömyysaste oli tammi-maaliskuussa keskimäärin 6,8 % eli 0,5 prosenttiyksikköä vuodentakaista alhaisempi.

Kuukausittain päivittyvä Espoon työttömyyskatsaus:
www.espoo.fi/tieto >
Työssäkäynti, työttömyys ja elinkeinot >
Työttömyys kuukausittain



Kuva 1. Työttömyysaste Espoossa vuosikeskiarvoina: koko työvoima ja ulkomaalainen työvoima. Lähde: Työ- ja elinkeinoministeriö.



Kuva 2. Nuorten työttömyysaste Espoossa vuosikeskiarvoina. Lähde: Työ- ja elinkeinoministeriö.

ESPOON RAKENNUSTUOTANTO

I NELJÄNNES 2018 (1.1. - 31.3.) ennakkotietoja

Petri Lintunen

Asuntorakentaminen jatkuu voimakkaana, uusia asuntoja valmistui yli tuplamäärä vuodentakaiseen verrattuna

Valmistunut tuotanto

Kaupungin rekisterin antaman ennakkotiedon mukaan vuoden 2019 ensimmäisellä neljänneksellä valmistui uudisrakennuksiin kerrosalaa noin 138 000 m². Uusia asuntoja valmistui Espoon kaupungin asuntoyksikön mukaan 1886 eli yli kaksinkertainen määrä vuodentakaiseen verrattuna. Rekisteritiedon mukaan asuinrakennuksiin valmistuneista asunnoista 82 % on kerrostaloissa, 13 % erillispientaloissa ja 5 % rivi- ja ketjutaloissa.

Aloitukset

Ensimmäisellä vuosineljänneksellä rekisteröitiin uudisrakentamista alkaneeksi noin 142 000 k-m². Espoon kaupungin asuntoyksikön mukaan uusia asuntoja oli aloituksissa 834 eli 462 asuntoa vähemmän kuin vuodentakaisissa aloituksissa. Rekisteriongelmien vuoksi aloitetusta asuntotuotannosta ei voitu julkaista talotyypeittäin eriteltyjä lukuja.

Myönnetty rakennusluvut

Uusia rakennuslupia rekisteröitiin viimeisellä vuosineljänneksellä noin 180 000 k-m². Asuntoja myönnetyissä uusien kohteiden rakennusluvuissa oli Espoon kaupungin asuntoyksikön mukaan 1354, mikä on 262 enemmän kuin vuotta aiemmin. Rekisteröidyissä uusissa rakennusluvuissa olevista asunnoista vajaa 90% on kerrostaloissa, reilu 10 % erillispientaloissa ja noin prosentti rivi- ja ketjutaloissa.

Asuntotuotannon ennuste

Ennusteen mukaan kuluvan vuoden aikana Espoossa valmistuu jopa 4500 uutta asuntoa. Myös ensi vuonna asuntotuotannon ennustetaan olevan erityisen voimakasta (noin 4100 uutta asuntoa), minkä jälkeen valmistuvien asuntojen määrän ennustetaan vakiintuvan keskimäärin 3300 asunnon vuositasolle. Tulevien vuosien tuotannosta noin 85 % on kerrostaloasuntoja.

Rakennustuotantotiedot perustuvat 25.4.2019 tehtyyn Trimble Locus -rekisteripointintaan. **Rekisteritiedot täydentyvät viiveellä, mikä heikentää niiden luotettavuutta. Siksi luvut ovat ennakkotietoja ja pikemminkin suuruusluokkaa osoittavia, kuin tarkkoja lukuja. Luvuissa on mukana ainoastaan uustuotanto, ei vanhojen rakennusten laajennuksia ja muutoksia.** Asuntotuotannon osalta rekisterin tuottamia lukuja on täydennetty Espoon kaupungin asuntoyksikön tiedoilla.

Luvut on poimittu Trimble Locus -järjestelmästä seuraavin kriteerein:

Rakentamistoimenpide = uudisrakennus

Ajankohta:

Rakentamisen aloitusajankohta = aloituskokouksen, pohjakatselmuksen tai perustuskatselmuksen ajankohta riippuen siitä, mikä toimenpide on merkitty suoritetuksi.

Rakennusluvan myöntämisaikajankohta = rakennusluvan myöntämispäivämäärä.

Rakennuksen valmistumisaikajankohta = käyttöönottokatselmuksen päivämäärä.

Taulukko 1. Rakennustuotanto Espoossa
 Vuosineljännekset 2019 ja 2018 sekä kertymä 2019 ja 2018
 Ennakkotieto

Yksikkö	2019		2018		EROTUS	EROTUS
	I vuosi- neljännes	Vuoden alusta	I vuosi- neljännes	Vuoden alusta	2019-2018 vuoden alusta	2019-2018 vuoden alusta %
VALMISTUNEET RAKENNUKSET						
Kaikki rakennukset						
-Rakennusten lkm	218	218	185	185	33	17,8
-Tilavuus (m3)	627 479	627 479	271 579	271 579	355 900	131,0
-Kerrosala (k-m2)	137 886	137 886	64 159	64 159	73 727	114,9
-Asuntojen lkm	1886*	1886*	861*	861*	1 025	119,0
-Huoneistoala (h-m2)	64 974	64 974	37 353	37 353	27 621	73,9
Asuinrakennukset						
Yhteensä	151	151	136	136	15	11,0
-Rakennusten lkm	351 348	351 348	212 128	212 128	139 220	65,6
-Tilavuus (m3)	96 502	96 502	55 416	55 416	41 086	74,1
-Kerrosala (k-m2)	1 151	1 151	501	501	650	129,7
-Asuntojen lkm (rekisteritieto)	64 974	64 974	37 353	37 353	27 621	73,9
-Huoneistoala (h-m2)						
Erilliset pientalot						
-Rakennusten lkm	119	119	114	114	5	4,4
-Tilavuus (m3)	84 470	84 470	78 752	78 752	5 718	7,3
-Kerrosala (k-m2)	20 071	20 071	19 735	19 735	336	1,7
-Asuntojen lkm	152	152	138	138	14	10,1
-Huoneistoala (h-m2)	16 203	16 203	16 486	16 486	-283	-1,7
Rivi- ja ketjutalot						
-Rakennusten lkm	11	11	10	10	1	10,0
-Tilavuus (m3)	18 709	18 709	15 281	15 281	3 428	22,4
-Kerrosala (k-m2)	4 963	4 963	4 384	4 384	579	13,2
-Asuntojen lkm	51	51	43	43	8	18,6
-Huoneistoala (h-m2)	4 102	4 102	3 579	3 579	523	14,6
Asuinkeuhkot						
-Rakennusten lkm	21	21	12	12	9	75,0
-Tilavuus (m3)	248 169	248 169	118 095	118 095	130 074	110,1
-Kerrosala (k-m2)	71 468	71 468	31 297	31 297	40 171	128,4
-Asuntojen lkm	948	948	320	320	628	196,3
-Huoneistoala (h-m2)	44 669	44 669	17 288	17 288	27 381	158,4
Muut rakennukset (kerrosala, k-m2)						
Vapaa-ajan asuinrakennukset	178	178	0	0	178	
Liikerrakennukset	4 795	4 795	0	0	4 795	
Toimistorakennukset	19 774	19 774	0	0	19 774	
Liikenteen rakennukset	4 461	4 461	1 134	1 134	3 327	
Hoitoalan rakennukset	3 640	3 640	1 623	1 623	2 017	
Kokoontumisrakennukset	309	309	232	232	77	
Opetusrakennukset	1 196	1 196	0	0	1 196	
Teollisuusrakennukset	784	784	577	577	207	
Varastorakennukset	5 512	5 512	4 404	4 404	1 108	
Palo- ja pelastustoimen rakenn.	0	0	87	87	-87	
Maatalousrakennukset	0	0	0	0	0	
Muut rakennukset	735	735	686	686	49	
ALOITETUT RAKENNUKSET						
Kaikki rakennukset						
-Rakennusten lkm	228	228	266	266	-38	-14,3
-Tilavuus (m3)	546 847	546 847	634 384	634 384	-87 537	-13,8
-Kerrosala (k-m2)	141 825	141 825	142 877	142 877	-1 052	-0,7
-Asuntojen lkm	834*	834*	1296*	1296*	-462	-36
-Huoneistoala (h-m2)	81 903	81 903	69 957	69 957	11 946	17,1

Ei sisällä vanhojen rakennusten laajennuksia.

Luvut perustuvat 25.4.2019 mennessä rakennusvalvonnan rekisteriin vietyyn aineistoon

Lähde: Trimble Locus-kuntatietojärjestelmä sekä Espoon kaupungin asuntoyksikkö*

Luvut ovat ennakkotietoja.

Yksikkö	2019		2018		EROTUS	EROTUS
	I vuosi- neljännes	Vuoden alusta	I vuosi- neljännes	Vuoden alusta	2019-2018 vuoden alusta	2019-2018 vuoden alusta %
MYÖNNETYT RAKENNUSLUVAT						
Kaikki rakennukset						
-Rakennusten lkm	236	236	242	242	-6	-2,5
-Tilavuus (m3)	743 605	743 605	933 306	933 306	-189 701	-20,3
-Kerrosala (k-m2)	179 088	179 088	183 549	183 549	-4 461	-2,4
-Asuntojen lkm	1354*	1354*	1092*	1092*	262	24,0
-Huoneistoala (h-m2)	80 149	80 149	60 389	60 389	19 760	32,7
Asuinrakennukset						
Yhteensä						
-Rakennusten lkm	158	158	163	163	-5	-3,1
-Tilavuus (m3)	398 703	398 703	368 316	368 316	30 387	8,3
-Kerrosala (k-m2)	109 580	109 580	92 818	92 818	16 762	18,1
-Asuntojen lkm (rekisteritieto)	1 354	1 354	1 046	1 046	308	29,4
-Huoneistoala (h-m2)	80 085	80 085	59 769	59 769	20 316	34,0
Erilliset pientalot						
-Rakennusten lkm	121	121	143	143	-22	-15,4
-Tilavuus (m3)	87 411	87 411	91 980	91 980	-4 569	-5,0
-Kerrosala (k-m2)	20 246	20 246	22 195	22 195	-1 949	-8,8
-Asuntojen lkm	153	153	170	170	-17	-10,0
-Huoneistoala (h-m2)	16 933	16 933	18 129	18 129	-1 196	-6,6
Rivi- ja ketjutalot						
-Rakennusten lkm	3	3	6	6	-3	-50,0
-Tilavuus (m3)	5 250	5 250	7 250	7 250	-2 000	-27,6
-Kerrosala (k-m2)	1 299	1 299	2 045	2 045	-746	-36,5
-Asuntojen lkm	12	12	34	34	-22	-64,7
-Huoneistoala (h-m2)	1 001	1 001	1 624	1 624	-623	-38,4
Asuinkeuhkot						
-Rakennusten lkm	34	34	14	14	20	142,9
-Tilavuus (m3)	306 042	306 042	269 086	269 086	36 956	13,7
-Kerrosala (k-m2)	88 035	88 035	68 578	68 578	19 457	28,4
-Asuntojen lkm	1 189	1 189	842	842	347	41,2
-Huoneistoala (h-m2)	62 151	62 151	40 016	40 016	22 135	55,3
Muut rakennukset (kerrosala, k-m2)						
Vapaa-ajan asuinrakennukset	73	73	83	83	-10	
Liikerakennukset	1 158	1 158	9 609	9 609	-8 451	
Toimistorakennukset	40 792	40 792	7 650	7 650	33 142	
Liikenteen rakennukset	20 501	20 501	43 542	43 542	-23 041	
Hoitoalan rakennukset	0	0	3 876	3 876	-3 876	
Kokoontumisrakennukset	0	0	0	0	0	
Opetusrakennukset	3 058	3 058	11 336	11 336	-8 278	
Teollisuusrakennukset	3 167	3 167	5 183	5 183	-2 016	
Varastorakennukset	120	120	8 317	8 317	-8 197	
Palo- ja pelastustoimen rakenn.	95	95	269	269	-174	
Maatalousrakennukset	0	0	0	0	0	
Muut rakennukset	544	544	866	866	-322	

Ei sisällä vanhojen rakennusten laajennuksia.

Luvut perustuvat 25.4.2019 mennessä rakennusvalvonnan rekisteriin vietyyn aineistoon

Lähde: Trimble Locus-kuntatietojärjestelmä, * Espoon asuntoyksikkö

Luvut ovat ennakkotietoja.

Muutoksen mittarit

Espoo	2018	2019	12 kk:n muutos
Väestömäärä 31.3.	279 852	285 018	5 166
Muuttovoitto (asukasta), tammi-maaliskuu	434	1 059	625
- kuntien välinen muutto	-8	641	649
- siirtolaisuus	442	418	-24
- syntyneiden enemmisyys	374	320	-54
Työllisyys 31.3.			
- työttömyysaste (TEM)	8,1	7,5	-0,6 %-yksikköä
- työllisyysaste % (Tilastokeskus*)	75,8	73,4	-2,4 %-yksikköä
Valmistuneita asuntoja**, tammi-maaliskuu	861	1 886	1 025

v. 2019 väestö- ja rakennustuotantoluvut ovat ennakkotietoja

* Työvoimatutkimus (otospohjainen, lähinnä kehityksen suuntaa antava luku)

** Vain uudisrakennukset, ennakkotieto

Lisää tilastoja verkossa:

Helsingin seudun aluesarjat: www.aluesarjat.fi

Espoon kaupungin henkilöstön käytössä on myös

- Verkkotilastopalvelu:
Essi > Työkalut > Verkkotilastopalvelu
- Tiedon data-aitta:
L-verkkolevy > Yhteiset > Tiedon data-aitta

Espoon kaupunki, Konsernihallinto Tutkimus ja tilastot

Katuosoite: Virastopiha 2 C, Espoon keskus
Postiosoite: PL 631, 02070 ESPOON KAUPUNKI

Internet-osoite: www.espoo.fi/tieto
Sähköposti: tieto@espoo.fi, etunimi.sukunimi@espoo.fi

Julkaisujen jakelu:
puh. 043 825 7004 tai 043 825 7006

Tietoisku 4/2019
ISSN 1239-9752

Eetvartin toimitus:

Tietopalvelupäällikkö Petri Lintunen, Konsernihallinto,
Tutkimus ja tilastot, puh. 043 826 5211 (*päätoimittaja*)
Tutkimusjohtaja Teuvo Savikko, Konsernihallinto,
Tutkimus ja tilastot, puh. 050 380 7608
Tutkimussihteeri Sirpa Nykänen, Konsernihallinto,
Tutkimus ja tilastot, puh. 043 825 7004
Kehittämisjohtaja Kristiina Erkkilä, Sivistystoimi,
puh. 040 705 3952
Erytysuunnittelija Riikka Puusniekka, Sosiaali- ja
terveystoimi, Kehittämisen tulosalue Ketterä,
puh. 043 8268 041
Suunnittelija Aki Välimäki, Tekninen ja ympäristötoimi,
Asuntoyksikkö, puh. 043 825 1672

Neljännesvuositiedot:

Konsernihallinto, Tutkimus ja tilastot
Tietopalvelupäällikkö Petri Lintunen,
puh. 043 826 5211 (*Työpaikat, työllisyys ja työttömyys,*
Espoon rakennustuotanto)
Tutkija Teija Jokiranta, puh. 043 826 5208
(*Väestönmuutokset*)