



cupore

Valtionosuusorkesterien talouden ja toiminnan kehitys 1992-2010

Vilja Ruokolainen

Kulttuuripoliittisen tutkimuksen edistämissäätiö Cupore

Cuporen verkkojulkaisuja 15
Kulttuuripoliittisen tutkimuksen edistämissäätiö

©Kirjoittaja ja Kulttuuripoliittisen tutkimuksen edistämissäätiö Cupore

ISBN 978-952-5573-42-8
ISSN 1796-9263

Helsinki 2012

SISÄLTÖ

Tiivistelmä	5
1 Johdanto	6
1.1 Tausta	6
1.2 Valtionosuus ja harkinnanvarainen valtionavustus	7
1.3 Orkesteritilastot aineistona	8
1.4 Tilastot pitkän aikavälin tarkastelussa	9
2 Orkesterikentän muotoutuminen ja valtionosuuslainsäädäntö	10
2.1 Orkesterikentän historia lyhyesti ja nykyinen tilanne	10
2.2 Valtionosuuslainsäädäntö	12
2.3 Henkilötyövuosi, sen laskenta ja yksikköhinta	12
2.4 Aikaisemmat tutkimukset ja selvitykset	15
3 Tulorakenne	17
4 Menorakenne	24
5 Henkilötyövuosien kehitys	29
6 Toimintatilastot	33
6.1 Tilastotietoja toiminnasta	33
6.2 Tilastotietoja kuulijamääristä	34
7 Yhteenvetoa ja pohdintaa	37
Lähteet	40
Liite 1. Työpaperissa käytettyjä tilastotietoja, ei euromuunnosta eikä indeksikorotusta	42
Liite 2. Työpaperissa käytettyjä tilastotietoja, euromuunnos ja indeksikorotus JMHI 1985=100	43
Liite 3. Henkilötyövuosi- ja toimintatilastot	46

Kuviot

Kuvio 1. Orkestereiden tulorakenne.	18
Kuvio 2. Yksityisten orkestereiden tulorakenne.	19
Kuvio 3. Orkestereiden tulot vuoden 2010 rahan arvossa. JMHI 1985=100.	19
Kuvio 4. Orkestereiden tulot vuoden 2010 rahan arvossa, kumuloituva. JMHI 1985=100.	20
Kuvio 5. Orkestereiden oman rahoituksen rakenne.	20
Kuvio 6. Kunnallisten orkestereiden oman rahoituksen rakenne.	21
Kuvio 7. Yksityisten orkestereiden oman rahoituksen rakenne.	21
Kuvio 8. Orkestereiden oma rahoitus vuoden 2010 rahan arvossa. JMHI 1985=100.	22
Kuvio 9. Orkestereiden oma rahoitus vuoden 2010 rahan arvossa, kumuloituva. JMHI 1985=100.	22
Kuvio 10. Orkestereiden menorakenne 1994–2010.	24
Kuvio 11. Yksityisten orkestereiden menorakenne 1994–2010.	25
Kuvio 12. Orkestereiden menot 1994–2010 vuoden 2010 rahan arvossa. JMHI 1985=100.	25
Kuvio 13. Orkestereiden menot 1994–2010 vuoden 2010 rahan arvossa, kumuloituva. JMHI 1985=100.	26
Kuvio 14. Menorakenne vuosina 1992–2010.	26
Kuvio 15. Orkestereiden menot vuoden 2010 rahan arvossa. JMHI 1985=100.	27
Kuvio 16. Vakinaisten ja tilapäisten työntekijöiden palkkauskulujen osuudet orkestereissa.	27
Kuvio 17. Vakinaisten ja tilapäisten työntekijöiden palkkauskulujen osuudet yksityisissä orkestereissa.	28
Kuvio 18. Henkilötyövuodet orkestereissa yhteensä 2000–2010, kumuloituva, kpl.	29
Kuvio 19. Tilapäisten ja vakinaisten henkilötyövuosien suhteellinen kehitys orkestereissa 2000–2010.	30
Kuvio 20. Tilapäisten ja vakinaisten henkilötyövuosien suhteellinen kehitys kunnallisissa orkestereissa 2000–2010.	30
Kuvio 21. Tilapäisten ja vakinaisten henkilötyövuosien suhteellinen kehitys yksityisissä orkestereissa 2000–2010.	31
Kuvio 22. Tilapäisten ja vakinaisten henkilötyövuosien suhteellinen kehitys orkestereissa, joissa enemmän tilapäistä kuin vakinaista henkilökuntaa.	32
Kuvio 23. Orkestereiden konserttisiintymisten lukumäärä kotimaassa.	33
Kuvio 24. Orkestereiden valittujen konserttisesitysten lukumäärä kotimaassa.	34
Kuvio 25. Orkestereiden kuulijat kotimaassa.	35
Kuvio 26. Orkestereiden kuulijat kotimaassa valituissa konserteissa.	36

Taulukot

Taulukko 1. Valtionosuusorkesterit, ylläpitäjät ja vosin piiriin pääsy.	11
Taulukko 2. Teattereiden, orkestereiden ja museoiden valtionosuuksien euromääräinen kasvu.	14
Taulukko 3. Henkilötyövuosien yksikköhinnat vuonna 1993 sekä 2007–2010, €.	14
Taulukko 4. Tulot vuosina 1993 ja 2010 valtionosuutta saavissa orkestereissa, milj. € vuoden 2010 rahanarvossa (JMHI 1985=100).	17

Tiivistelmä

Työpäperin tehtävänä on tarkastella, millä lailla valtionosuutta saavien orkestereiden tulot, menot ja toiminnan avainluvut ovat kehittyneet vuosina 1992–2010. Tarkasteluajanjakso valittiin siksi, että vuonna 1993 astui voimaan teatteri- ja orkesterilaki, jonka perusteella orkestereille ryhdyttiin myöntämään valtionosuutta. Vuosina 2008–2010 taas toteutettiin uudistus, jossa valtionosuuden perustana olevaa henkilötyövuoden hintaa korjattiin nykyistä kustannustasoa vastaavaksi. Tämä uudistus toi orkestereille merkittävän korotuksen valtion tukeen, samoin kuin lain voimaan tulo vuonna 1993. Vuosi 1992 on mukana vertailukohtana teatteri- ja orkesterilakia edeltävästä ajasta. Aineistona käytetään Suomen Sinfoniaorkesterit ry:n vuosikertomuksista saatuja pitkän aikavälin tilastotietoja.

Orkestereiden tulorakenteessa näkyvät valtionosuuden voimaantulo vuonna 1993 sekä sen korotus vuosina 2008–2010. Vuonna 1993, kun valtionavustukset tulivat voimaan, kunnan rahoituksen osuus orkesterin tuloista pieneni yli 20 prosenttiyksikköä. Valtaosan tarkastelukautta kunnan rahoitusosuus vaihteli välillä 50–60 % tuloista. Vuosien 2007–2010 välillä kunnan rahoitusosuus on pienentynyt taas noin 10 prosenttiyksikköä. Valtionosuus on ollut noin 20–30 % orkesterin tuloista. Oma rahoitus on kattanut tarkastelukautena noin 10 % orkestereiden tuloista. Orkestereiden tulojen kokonaisuus vuodesta 1992 vuoteen 2010 on noin 30 %, vajaasta 50 milj. eurosta yli 60 milj. euroon.

Kun jaetaan orkesterit kunnallisiin ja ei-kunnallisiin (yksityisiin), tulorakenne näyttää hieman erilaiselta. Yksityisissä orkestereissa kunnan rahoitusosuus on tarkastelukaudella noin 40–50 % tuloista, valtionosuus 20 % tienoilla ja oma rahoitus jopa 30 % tuloista. Valtionosuuden voimaantulo vuonna 1993 näkyy yksityisissä orkestereissa alentuneena kunnan rahoituksen osuutena, sen sijaan uusien valtionosuusmuutos vuosina 2008–2010 ei näy yksityisissä orkestereissa kunnan rahoitusosuuden alenemisena yhtä vahvasti kuin kunnallisissa orkestereissa. Muut avustukset näyttelevät sekä kunnallisissa että yksityisissä orkestereissa melko pientä osaa tulorakenteesta.

Orkestereiden oma rahoitus jaetaan Suomen Sinfoniaorkesterit ry:n tilastoissa konserttituloihin, tilausesiintymisiin, ooppera- ja teatterituloihin, muihin toimintatuloihin ja muihin tuloihin. Tarkasteltaessa kaikki orkestereita yhteensä konserttitulot ovat suurin tuloerä, noin 40–50% omasta rahoituksesta. Tilausesiintymiset (10–20 %) ja muut toimintatulot (15–30 %) ovat osuudeltaan kasvamaan päin tarkasteluajana, vaikka näissä molemmissa esiintyy suurta vaihtelua vuosien välillä. Ooppera- ja teatteriesitysten tulot ovat pienentyneet merkitykseltään. Ei-kunnallisilla orkestereilla omien tulojen rakenne eroaa edellä mainitusta.

Orkestereiden menorakenteessa vajaa 80 % menoista on henkilöstömenoja, noin 10 % kiinteistömenoja ja noin 15 % muita käyttökustannuksia ja poistoja. Yksityisillä orkestereilla kiinteistömenot ovat suhteellisesti hieman pienemmät, noin 5 %, ja muut käyttökustannukset ja poistot noin 20 %. Menorakenne on säilynyt melko lailla tasaisena tarkasteluajan.

Orkestereilla noin 80 % palkkakuluista on vakinaisen henkilöstön palkkakuluja ja 20 % tilapäisen henkilöstön palkkakuluja. Yksityisillä orkestereilla tilapäisten henkilöstön palkkakulut voivat olla 40 % kaikista palkkakuluista. On myös useita orkestereita, joissa tilapäisen henkilöstön osuus on suurempi kuin vakinaisen henkilöstön osuus. Orkestereiden henkilötyövuodet ovat lisääntyneet 2000-luvulla noin 15 %. Valitettavasti toteutuneet henkilötyövuodet oli saatavilla vain vuodesta 2000 eteenpäin. Kunnallisissa orkestereissa tilapäisen henkilökunnan osuus koko henkilökunnasta on 2000-luvulla pysynyt melko samana, yksityisissä orkestereissa osuus on suurentunut.

Toiminnan osalta konserttien kokonaismäärässä tai kokonaisyleisömäärässä ei ole nähtävillä yhtenäistä nousevaa tai laskevaa trendiä tarkastelun aikana. Sinfoniakonserttien lukumäärä ja yleisömäärä on kuitenkin noussut. Yksityisten orkestereiden yleisömäärä on tarkasteluajana noussut 3,5-kertaiseksi samalla, kun kunnallisten orkestereiden yleisömäärä on laskenut vajaan 20 %. Kunnallisten orkestereiden yleisömäärä on vieläkin noin kolminkertainen verrattuna yksityisiin orkestereihin.

1 Johdanto

Valtionosuusorkestereita koskeva tarkastelu on osa kolmen työpäpaperin sarjaa, muiden tarkastelukohteiden ollessa museot ja teatterit. Tässä johdantoluvussa kuvataan kaikille työpäpaperille yhteistä taustaa ja käsitteitä sekä käydään läpi orkesteritilastoja aineistona. Kirjoittaja kiittää suuresti Suomen Sinfoniaorkesterit ry:n Aila Sauramoa ja Elina Tuomolaa materiaalin toimittamisesta sekä työpäpaperiin saaduista kommentteista, Ilkka Heiskasta ja Lasse Oulasvirtaa teatteri- ja museotyöpäpaperien kommentoinnista sekä Cuporen henkilökuntaa rakentavasta kommentoinnista.

1.1 Tausta

Valtionosuutta saavia teattereita, museoita ja orkestereita koskevat työpäpaperit ovat osa Kulttuuripoliittisen tutkimuksen edistämistätiö Cuporen hanketta, jossa arvioidaan opetus- ja kulttuuriministeriön toimeksiannosta taide- ja kulttuurilaitosten määrärahojen lisäyksen vaikuttavuutta. Hankkeessa arvioidaan vuosina 2008–2010 tehtyä valtionosuusuudistusta, jonka seurauksena museoiden, orkestereiden ja teattereiden valtionosuuksia kasvatettiin portaittain nykyistä kustannustasoa vastaavaksi. Hankkeen varsinainen, Hilppa Sorjosen ja Minna Ruusuvirran tekemä syventävä analyysi perustuu tilinpäätöstietoihin ja toimintakertomuksiin vuosilta 2006–2010, kun taas käsillä olevat kolme työpäpaperia tarjoavat tarkastelun pohjaksi pitkän aikavälin tilastotietoihin perustuvan kuvauksen.

Muita näkökulmia valtionosuutta saavien teattereiden, museoiden ja orkestereiden toimintaan ja talouteen voidaan löytää myös kahdesta muusta tuoreesta raportista tai tutkimuksesta, jossa allekirjoittanut on ollut mukana. Jyväskylän yliopistossa yhteistyössä professori Anita Kankaan kanssa toteutettu tutkimus ”Toimintamalli muutoksessa – tutkimus kuntien kulttuuripalveluista” (2012) sekä Kuntaliiton ja Cuporen yhteistutkimus ”Kuntien kulttuuritoiminta lukujen valossa. Kulttuuritoiminnan kustannukset 25 kaupungissa vuonna 2010” (2012) valottavat valtionosuuslaitoksien asemaa ja rahoitusta kunnan näkökulmasta.

Museoita, teattereita ja orkestereita tarkastelevilla työpäpaperilla on sama tutkimuskysymys:

millä tavalla valtionosuutta saavien laitosten tulot, menot ja toiminnan avainluvut ovat kehittyneet vuosina 1992 – 2010?

Työpäpaperien perusta on tilastotiedoissa, joita Teatterin tiedotuskeskus, Suomen Sinfoniaorkesterit ry ja Museovirasto ovat keränneet, ja kiitän tässä erittäin paljon näitä tahoja tilastotiedon luovuttamisesta tutkimuskäyttöön. Toisaalta työpäpaperissa ei juurikaan käytetä muita tilastolähteitä, joten niitä koskevat samat rajoitukset ja määritelmät kuin kutakin tilastomateriaalia. Nämä määritelmät käydään läpi kussakin työpäpaperissa. Työpäpaperit tarkastelevat pääasiassa numeerista tietoa. Tästä syystä on tärkeä painottaa, että ne eivät ole kattava tarkastelu valtionosuutta saavien laitosten toiminnasta. Työpäpaperissa vältetään toistamasta tilastotietoja, jotka ovat jo saatavilla muista lähteistä. Tavoitteena on esitellä olemassa oleva tieto pitkällä aikajanelalla, sillä tähän ei ole useinkaan mahdollisuuksia vuosittaisissa teattereita, orkestereita ja museoita koskevissa tilastojulkaisuissa. Tarkastelun pitkä aikajenne tuo myös rajoituksensa päätelmien tekoon: tilastotietojen pohjalta on mahdotonta jäljittää kaikkia toimintaan tai talouteen vaikuttavia tekijöitä.

Pohjarakenne sekä osa tekstistä luvuissa 1 ja 2 on kaikissa kolmessa työpäpaperissa sama. Mahdollisuus vertailuun riippuu kuitenkin tilastotiedon samankaltaisuudesta tai eriyvyydestä – ovatko teattereita, orkestereita ja museoita koskevissa tilastoissa käytetyt määritelmät yhteneviä, vai sisältävätkö samat taloutta koskevat tiedot eri tilastoissa eri asioita. Lisäksi vertaileminen ei ole ainakaan toiminnan osalta järkevää orkesteritoiminnan, teatteri-

toiminnan ja museotoiminnan erilaisuuden vuoksi. Joitain vertailuja työpapereiden välillä kuitenkin tehdään pohdintaluvuissa. Tällöin kysymyksessä ovat erityisesti eri tulolajien (valtionosuuden, kunnan rahoituksen ja omien tulojen) osuudet organisaatioiden tuloista, menojen kehitys ja näissä asioissa näkyvät kehityslinjat ja vaihtelut.

1.2 Valtionosuus ja harkinnanvarainen valtionavustus

Valtionosuudet muodostavat järjestelmän, jolla pyritään takaamaan kuntien vastuulla olevien julkisten palvelujen tuotanto koko maassa niin, että kaikki kansalaiset voivat saada tietyn tasoiset peruspalvelut asuinpaikastaan riippumatta. Valtionosuudet toimivat kuntien tulojen tasaajana, ja ovat myös valtiolle mahdollisuus ohjata kuntien toimintaa. Valtionosuudet jaetaan karkeasti tehtäväkohtaisiin ja yleisiin. Kulttuurilaitoksille myönnettävät valtionosuudet ovat laskennallisilla perusteilla määriteltäviä tehtäväkohtaisia tukia, joiden lopullinen kohdentaminen on tuen saajan päätösvallassa. (Lehtonen ym. 2008, 9-11)

Opetus- ja kulttuuritoimen rahoitusjärjestelmä on osa kuntien valtionosuusjärjestelmää. Kunnille maksetaan opetus- ja kulttuuripalvelujen järjestämisestä aiheutuviin käyttökustannuksiin valtionosuuksia laissa säädettyjen laskennallisten perusteiden mukaan. Rahoituksen käyttö ei ole sidottu tiettyyn tarkoitukseen. Rahoituksen käytöstä ei tehdä selvityksiä eikä tilityksiä. Opetus- ja kulttuuritoimen rahoitusjärjestelmässä rahoitusta voidaan myöntää myös kuntayhtymille ja yksityisille toiminnan järjestäjille. (www.minedu.fi, 6.5.2012)

Museoiden, teattereiden ja orkestereiden valtionosuudet eivät ole osa nykyistä valtiovarainministeriön hallinnoimaa ns. yhden putken valtionosuutta, vaan ne päätetään ja maksetaan opetus- ja kulttuuriministeriöstä. Valtionosuus maksetaan suoraan toiminnan järjestäjälle. Kulttuurilaitoksille myönnettyä valtionosuutta saavat siis kuntien lisäksi myös kuntayhtymät, yksityiset yhteisöt ja säätiöt. Teatterin, orkesterin ja museon ylläpitäjälle myönnetään valtionosuutta mainituista toiminnoista aiheutuviin käyttökustannuksiin (tietyn poikkeuksen) 37 prosenttia euromäärästä, joka saadaan, kun ylläpitäjälle museota, teatteria ja orkesteria varten vahvistettu laskennallinen henkilötyövuosien määrä kerrotaan henkilötyövuotta kohden asianomaista toimintaa varten määrättyllä yksikköhinnalla. (He 174/2009)

Valtionosuuksien lisäksi museot, teatterit ja orkesterit voivat saada **harkinnanvaraista valtionavustusta**. Sitä voidaan erityisistä perusteista myöntää valtakunnallisesti tai alueellisesti merkittävälle teattereille tai orkestereille (730/1992, 6 a § 2 mom.). Tällainen erityinen peruste voi olla esimerkiksi teatterin tai orkesterin toiminnan erikoisluonne kuten valtakunnallinen tanssi- tai nukketeatteritoiminta, valtakunnallinen lastenteatteri tai -orkesteritoiminta tai muu valtakunnallisesti merkittävä teatteri- tai orkesteritoiminta taikka alueellinen teatteri- tai orkesteritoiminta. Lisäksi harkinnanvaraista valtionavustusta voidaan myöntää teattereiden ja orkestereiden kehittämishankkeisiin. (www.minedu.fi, 23.1.2012 sekä teatteri- ja orkesterilaki 730/1992) Opetus- ja kulttuuriministeriö voi myöntää museoille harkinnanvaraista valtionavustusta erikoismuseoiden erityistehtävien hoitamista varten sekä museoiden perustamishankkeisiin (museolaki 729/1992).

Henkilötyövuosi on tärkeä käsite sekä valtionosuusjärjestelmän että muun tilastoinnin kannalta, mutta sen laskemiseksi on useita eri tapoja, jotka antavat luonnollisesti erilaisia tuloksia. Henkilötyövuosi kuvaa sitä, kuinka paljon yhteisössä tehdään töitä, kun kaikki tehty työ muutetaan yhden henkilön kokoaikaiseksi työpanokseksi. Tilastokeskuksen määritelmän mukaan henkilötyövuosi lasketaan siten, että yrityksen (yhteisön) kaikki palkatut tunnit (säännöllinen työaika+ylytyötunnit) jaetaan yrityksen (yhteisön) kokoajakaisten palkansaajien keskimääräisillä palkatuilla tunneilla vuodessa (<http://www.stat.fi/meta/kas/henkilotyovuosi.html>, luettu 16.8.2012). Opetushallituksella on oma ohjeensa, joka esitellään luvussa 2.3, ja joka perustuu maksettuihin palkkoihin. Valtionosuutta saavat laitokset ilmoittavat opetushallitukselle tämän ohjeen mukaisesti lasketut **toteutuneet henkilötyövuodet** vuosittain. Valtio vahvistaa talousarvionsa puitteissa **laskennalliset henkilötyövuodet**, joiden mukaan vos-laitokset saavat valtionosuuden. Jotkut tahot, joissa vapaaehtoistyön määrä on merkittävät, saattavat laskea henkilötyövuosiinsa myös vapaaehtoistyön osuuden.

1.3 Orkesteritilastot aineistona

Suomen Sinfoniaorkesterit ry on perustettu vuonna 1965, ja sen keräämät tilastotiedot ovat olemassa koko teatteri- ja orkesterilain voimassaoloajalta. Yhdistys tilastoi omien jäsentensä tietoja, joten toimintakertomuksissa julkaistuista tilastoista puuttuvat Tallari ja Loiskis, ja muut valtionosuusorkesterit ovat mukana tilastoissa jäseneksi liittymisestä lähtien. Tästä syystä Tallari ja Loiskis puuttuvat suurimmasta osasta tämän työpaperin tarkasteluista. Myös UMO on saanut valtionosuutta pidempään kuin se on ollut yhdistyksen jäsen, ja jäsenyyttä edeltävät tiedot puuttuvat tilastoista. Toisaalta tilastot sisältävät useita orkestereita, jotka eivät ole valtionosuuden piirissä, kuten Kansallisoopperan orkesterin, Radion sinfoniaorkesterin sekä nuorten soittajien Sinfoniaorkesteri vivon. Vuonna 2010 yhdistyksen jäsenenä oli 29 orkesteria ylläpitävää kuntaa tai yhteisöä, joista yksi oli liittäntäjäjäsen (Suomen Sinfoniaorkesterit ry, vuosikertomus 2010). Tätä työpaperia varten tilastotiedoista on poistettu ne orkesterit, jotka eivät saa valtionosuutta. Lisäksi jäsenorkestereiden tiedot on otettu huomioon siitä vuodesta lähtien, kun ne saavat valtionosuutta.

Suomen Sinfoniaorkesterit ry tilastoi mm. soittajamääriä, erilaisten konserttien ohjelmistoa, lukumääriä ja kuulijamääriä kotimaassa ja ulkomailla, radio- ja tv-esiintymisiä, kantaesityksiä sekä taloustietoja. Talouden osalta tuloista kerätään kunnan rahoitus (netto), valtionosuus, muut avustukset (sisältäen opetus- ja kulttuuriministeriön toiminta- ja matka-avustuksia sekä alue- ja hanketukia ja avustuksia muilta säätiöiltä ja rahastoilta) ja omat tulot jaettuna konserttituloihin, tilausesiintymistuloihin, ooppera- ja teatterituloihin, muihin toimintatuloihin ja muihin tuloihin. Menot kerätään jaettuna päätoimisten palkkakuluihin, sivutoimisten palkkakuluihin, sosiaalikustannuksiin, kiinteistökustannuksiin, muihin käyttökustannuksiin ja poistoihin. Tiedot kerätään kyselyn avulla orkestereilta itseltään.

Pitkän aikavälin tarkastelun kannalta valitettavasti tilastot eivät ole säilyneet samanlaisina kovin pitkiä aikoja. Toimintatilastojen osalta ulkoilma- ja ilmaiskonserttien lukumääriä ja kuulijamääriä on kerätty erikseen vasta vuodesta 1996. Näissä konserteissa saattaa olla merkittäviä kuulijamääriä, joiden osuutta kokonaiskuulijamäärästä ei siis ennen vuotta 1996 pystytä arvioimaan. Vuosina 2000–2005 valtionosuuden kanssa samaan lukuun on laskettu myös valtiolta saatuja harkinnanvaraisia avustuksia. Menojen osalta vuosien 1992–1993 palkkojen sosiaalikulutukset ovat mukana muissa käyttökustannuksissa, jolloin näiden vuosien tilastot eivät ole vertailukelpoisia myöhempien vuosien kanssa muiden käyttökustannusten tai henkilöstökulujen kokonaismäärän osalta. Poistot on eritelty tilastoissa vasta vuodesta 2003 lähtien, mitä ennen ne ovat olleet oletettavasti kiinteistö- tai muissa käyttökustannuksissa. Poistot eivät ole niin suuria summia, että ne merkittävästi vähentäisivät vertailukelpoisuutta, mutta tästäkin syystä esitetyt luvut eivät ole tarkkoja vaan suuntaa-antavia. Alkuperäisistä tilastoista on myös korjattu muutama laskuvirhe, jotka ovat satunnaisotannalla löytyneet materiaalista. Korjaukset eivät ole mittaluokaltaan merkittäviä.

Valtionosuusorkestereista yli puolet (16 orkesteria 27:stä vuonna 2010) on kunnallisia. Kunnallisissa orkestereissa käytetään kunnan rahoituksen lukuna nettorahoitusta, joka saadaan kun menoista on vähennetty valtionosuus, muut avustukset ja omat tulot. Suurimmat orkesterit ovat kunnallisia. Sinfoniaorkesterin kokoisista kokoonpanoista vain yksi, Kymi Sinfonietta, on muodoltaan osakeyhtiö. Muut yksityiset orkesterit ovat kamari- tai runko-orkestereita tai tätä pienempiä.

Kiinteistömenojen kirjavat avustus- ja subventointikäytännöt aiheuttivat hankaluuksia teattereiden kohdalla, mistä syystä parantaakseen vertailtavuutta teatteritilastot käyttää yleensä kunnan rahoituksesta summaa, josta on vähennetty kiinteistömenot. Suomen Sinfoniaorkesterit ry:n tilastot eivät käsittele samankaltaisia tilastoinnin ongelmia. Myöskään tässä työpaperissa ei ole muutettu orkestereiden ilmoittamia lukuja. Kiinteistömenot edustavat suhteellisen pientä osaa orkestereiden menoista, jolloin niiden vähentäminen kunnan rahoituksesta ei merkittävästi muuta tulorakennetta, valtion, kunnan ja oman rahoituksen suhdetta.

Käytössä olleessa raakadatassa on vertailun vuoksi tilastot myös vuodelta 1992, eli teatteri- ja orkesterilain voimaantuloa edeltävältä vuodelta. Niitä on käytetty myös tämän työpaperin materiaalina, sillä ne kertovat erityisesti tulojen osalta kunnan ja valtion rahoitussuhteen muutoksesta lain tullessa voimaan. Vuoden 1992 tilastoluvut koskevat niitä orkestereita, jotka on tilastoitu vuonna 1993 valtionosuutta saavina.

1.4 Tilastot pitkän aikavälin tarkastelussa

Työpapereiden ydin on teattereista, museoista ja orkestereista kerättyjen tilastoaineistojen eksploratiivinen tutkiminen. Teatteritilasto-julkaisut ovat esitelleetkin pitkän aikavälin kehityskaaria teattereiden taloudessa ja toiminnassa, joten teattereiden osalta työpaperin panos on teattereiden erilaisissa ryhmittelyissä sekä rah summien indeksoimisessa vuoden 2010 rahan arvoon, jolloin talouden kehityksestä saadaan nykyhetken vertaustuva kuva. Museoiden ja orkestereiden osalta tilastojen pitkän aikavälin tarkastelu on ollut ennen näitä työpapereita vähäistä. Materiaalia ei testata tilastollisesti.

Työpaperi esittelee ensin lyhyesti orkesterilaitoskentän ja siihen liittyvän lainsäädännön muotoutumisen. Luvussa 3 tarkastellaan orkestereiden tuloja ja luvussa 4 menoja. Luvut 5 ja 6 tarkastelevat lyhyesti orkestereiden toiminnan tunnuslukuja. Liitteistä löytyvät numerotaulukot kaikista tässä työpaperissa esitellyistä kuvioista.

2 Orkesterikentän muotoutuminen ja valtiosuuslainsäädäntö

Tässä luvussa käydään läpi sitä, millä tavalla maamme orkesterikenttä on kehittynyt, ja todetaan perustietoja kuten lukumäärä ja järjestäytymismuoto. Lisäksi tarkastellaan hieman tarkemmin orkestereita koskevaa valtiosuuslainsäädäntöä, henkilötyövuosien laskentaa ja niille määriteltyä hintaa. Lopuksi kerätään yhteen erityisesti 1990-lukua ja teatteri- ja orkesterilain alkuvuosia koskevaa aikaisempaa tutkimusta.

2.1 Orkesterikentän historia lyhyesti ja nykyinen tilanne

Turun Soitannollisen Seuran perustamista vuonna 1790 on totuttu pitämään orkesteritoiminnan institutionalisoitumisen alkuna maassamme. Tätä ennen orkesteritoimintaa oli harjoitettu lähinnä harrastajavoimin seuraelämän tilaisuuksissa ja yksityiskodeissa. Musiikkitoiminnan malli tuli ulkomailta, ensisijaisesti Tukholmasta, ja sen välittämisessä suuri rooli oli Turun Akatemiassa toimivilla henkilöillä, joilla oli henkilökohtaisia suhteita tukholmalaiseen säätyläistöön. Soitannollinen Seura sai muissa suomalaiskaupungeissa seuraajia, joista suuri osa oli suhteellisen lyhytikäisiä. Turku oli suomalaisen musiikkielämän keskus ennen yliopiston muuttoa Helsinkiin vuonna 1828. (Helminen 2007, 26–29)

Ensimmäiset pysyvät musiikki-instituutiot, Helsingin Orkesteriyhdistyksen Orkesteri ja Helsingin Musiikkiopisto perustettiin 1800-luvun loppupuolella. Joissain kaupungeissa pysyvämpien orkestereiden pitkäjänteinen toiminta turvattiin kaupungin myöntämällä avustuksella, joka usein tuli kunnallisen alkoholiyhtiön voittovaroista ja oli osin vastikkeellista. Jo 1800-luvun loppupuolella orkestereissa oli osittain ”puolikunnallisuutta”, kaupunki saattoi esimerkiksi maksaa orkesterinjohtajan palkan. Valtion tuen piirissä oli 1900-luvun alussa kaikkiaan yhdeksän orkesteriyhdistystä; tämä kattoi kaikki tuolloin Suomessa vakinaisesti toimivat orkesteriyhdistykset, olivat nämä sitten ammattilais- tai amatööripohjaisia. (Helminen 2007, 37–77)

Valtion avustukset orkestereille pienenivät 1910-luvulla ja pysyivät vähäisempinä 1920-luvulle saakka. Tähän vaikuttivat mm. kieltolaki ja sotatila, mistä syystä talous kiristyi ja saksalaiset muusikot poistuivat maasta. Toisaalta Helsinkiin saatiin ensimmäinen kunnallinen orkesteri vuonna 1914. Sotien välisenä aikana orkesterit olivat ahtaalla inflaation ja elinkustannusten takia. Valtio avusti pienillä summilla vain muutamaa orkesteria, lisäksi populaarikulttuurin eri muodot kuten viihdemusiikki, elokuvat ja tallennettu musiikki veivät tuloja orkestereilta. Turun Soitannollisen seuran orkesteritoiminnan loppumisen johdosta 1924 Suomessa oli enää yksi ammatillinen orkesteri, Helsingin kaupunginorkesteri. (Helminen 2007, 80–189)

1920-luvun lopulla kuitenkin monet kaupungit lähtivät jälleen tukemaan ammatillisia orkestereita. Turkuun ja Tampereelle perustettiin ”puolikunnallinen” orkesteri, Viipuriin seuran ylläpitämä. 1930-luvun lopulla kaikissa Suomen suuremmissa kaupungeissa oli orkesteri, suurimmaksi osaksi amatöörivoimin toimiva. (Helminen 2007, 190–199) 1950-luvulle tultaessa kaupunginorkestereita oli 19, suunnilleen yhtä paljon kuin nykyäänkin. Kunnallisia näistä oli tuolloin viisi, 1980-luvulle tultaessa jo 17 kappaletta. (Sallanen 2009, 9–11) Orkesterit ammatillistuivat ja soittajavakanssit lisääntyivät erityisesti 60–70-luvulla, ja tämä osin johti soittajapulaan, koska koulutus ei pysynyt lisääntyneen soittajatarpeen perässä (mt., 178–187).

1970-luvulla alueorkesterikokeilusta haettiin ratkaisua Etelä-Suomeen keskittyneelle orkesteritoiminnalle, ja osin kokeilu onnistuikin. Alueorkesteritoimintaa ei kuitenkaan lakisääteistetty. 1980-luvulla tehtiin ensimmäinen esitys orkesterilaiksi, jonka perusteella orkesterit olisivat ryhtyneet saamaan valtiosuuslainsäädäntöä, mutta laki saatiin aikaan vasta 1990-luvulla. (Sallanen 2009, 306–313)

Teatteri- ja orkesterilaki (730/1992) tuli voimaan vuoden 1993 alusta. Valtionosuutta alkoi saada 24 orkesteria tai yhtyettä, joista 21 oli Suomen Sinfoniaorkesterit ry:n jäseniä. Valtionosuutta saavien orkestereiden joukko on pysynyt hyvin samanlaisena tähän päivään saakka. Vuonna 2010 valtionosuusorkestereita oli 27, joista 25 oli Suomen Sinfoniaorkesterit ry:n jäseniä. Valtionosuusorkesterit ja niiden ylläpitäjäorganisaatiot olivat seuraavat:

Taulukko 1. Valtionosuusorkesterit, ylläpitäjät ja vosin piiriin pääsy.¹

		VOSin piiriin
Avanti! Kamariorkesteri ¹	Avanti! ry	1993
Helsingin kaupunginorkesteri	Helsingin kaupunki	1993
Hyvinkään Orkesteri	Hyvinkään Orkesteri ry	2005
Joensuun kaupunginorkesteri	Joensuun kaupunki	1993
Jyväskylä Sinfonia	Jyväskylän kaupunki	1993
Kemin kaupunginorkesteri	Kemin kaupunki	1993
Keski-Pohjanmaan kamariorkesteri	Kokkolan Orkesteriyhdistys ry	1993
Kuopion kaupunginorkesteri	Kuopion kaupunki	1993
Kymi Sinfonietta ²	Kymenlaakson Orkesteri oy	1993
Lahden kaupunginorkesteri / Sinfonia Lahti	Lahden kaupunki	1993
Lapin kamariorkesteri	Rovaniemen kaupunki	1993
Lappeenrannan kaupunginorkesteri	Lappeenrannan kaupunki	1993
Lastenmusiikkiorkesteri Loiskis ³	Loiskis ry	2003
Lohjan kaupunginorkesteri	Lohjan kaupunki	1993
Mikkelin kaupunginorkesteri	Mikkelin kaupunki	1993
Oulu Sinfonia	Oulun kaupunki	1993
Pori Sinfonietta	Porin kaupunki	1993
Savonlinnan orkesteri	Savonlinnan Orkesteriyhdistys ry	1995
Seinäjoen kaupunginorkesteri	Seinäjoen Orkesteriyhdistys ry	1993
Suomalainen Barokkiorkesteri ⁴	Suomalaisen Barokkiorkesterin kannatusyhdistys ry	2006
Tallari ⁵	Kansanmusiikkisäätiö (2012 Kaustisen kunta)	1993
Tampere Filharmonia	Tampereen kaupunki	1993
Tapiola Sinfonietta	Espoon kaupunki	1993
Turun fiharmoninen orkesteri	Turun kaupunki	1993
UMO Jazz Orchestra ⁶	UMO-säätiö	1993
Vaasan kaupunginorkesteri	Vaasan kaupunki	1993
Vantaan viihdeorkesteri	Vantaan Orkesteri – Vanda Orkester ry	1993

Suurin osa orkestereista on siis kunnallisia, ja seuraavaksi eniten orkestereita ylläpitävät (kannatus)yhdistykset. Säätiö- ja osakeyhtiömuodoissakin kunnan vaikutusvalta voi käytännössä olla hyvin suuri. Organisoitumis-
muodoista lisää on kirjoittanut mm. Heiskanen (2000).

1 Suomen Sinfoniaorkestereiden jäsen eli mukana tilastoissa vuodesta 1996 lähtien

2 Kotkan ja Kouvolan orkesterit yhdistyivät Kymi Sinfonietaksi 1999

3 Ei Suomen Sinfoniaorkesterit ry:n jäsen

4 Aikaisemmin Kuudennen kerroksen orkesteri

5 Ei Suomen Sinfoniaorkesteri ry:n jäsen

6 Suomen Sinfoniaorkestereiden jäsen eli mukana tilastoissa vuodesta 2003 lähtien

2.2 Valtionosuuslainsäädäntö

Vuonna 1993 voimaan tulleen teatteri- ja orkesterilain tavoitteena oli turvata orkestereille paremmat edellytykset pitkäjänteiseen taiteelliseen työhön sekä toiminnan suunnitteluun, kun valtion rahoitus muodostuu säännölliseksi ja jatkuvaksi eikä ole riippuvainen raha-arpajais- ja veikkausvoittovarojen tuotosta. Lähtökohtana oli, että valtionosuusperusteiden muuttaminen ei saanut johtaa yksityisten taidelaitosten toimintaedellytysten vaarantumiseen, mutta toisaalta haluttiin korostaa tuen saajien omaa vastuuta taloudestaan. (Opetusministeriö 2003, 17) Teattereita ja orkestereita oli toki avustettu valtion toimesta merkittävästi jo aikaisemmin.

Teatteri- ja orkesterilaki (730/1992) määrittelee valtionosuuden saamisen ehdot. Tämän lain ensimmäisen pykälän mukaan

Teatteri- ja orkesteritoimintaan myönnettävän valtionosuuden tavoitteena on taiteellisista lähtökohdista tuottaa teatteri- ja orkesteripalveluja ja edistää niiden alueellista saatavuutta sekä saavutettavuutta eri väestöryhmille.

Lain toisen pykälän mukaan valtionosuuden saamisen edellytyksiä ovat seuraavat:

- 1) teatterin tai orkesterin omistaa kunta tai kuntayhtymä taikka yksityinen yhteisö tai säätiö, jonka sääntömääräisiin tehtäviin kuuluu teatteri- tai orkesteritoiminnan harjoittaminen taikka teatterin tai orkesterin ylläpitäminen;
- 2) teatteri tai orkesteri harjoittaa vakinaista ja ammatillista esitystoimintaa;
- 3) teatterilla tai orkesterilla on vähintään yksi päätoiminen työntekijä ja taiteellisesta toiminnasta vastaavana työntekijänä alan koulutuksen tai riittävän perehtyneisyyden omaava henkilö;
- 4) teatterin tai orkesterin toiminnalle on taloudelliset edellytykset, mutta teatteria tai orkesteria ei kuitenkaan ylläpidetä taloudellisen voiton tavoittelemiseksi;
- 5) teatterilla tai orkesterilla on toiminta- ja taloussuunnitelma;
- 6) teatterin tai orkesterin palveluiden tuottaminen on tarpeellista.

Alkuperäisessä laissa olivat mukana edellisestä listasta vain kohdat 1 ja 2. Loput edellytykset valtionosuuden saamiselle lisättiin lakiin vuonna 2008. Muutosehdotuksessaan hallitus totesi, että vuosien aikana arviointiin oli kehittynyt tiettyjä kriteereitä, ja nämä kriteerit haluttiin kirjata lakiin. (HE 45 / 2007)

Hallituksen esityksessä lain uudistuksesta todetaan, että käytännössä esitystoiminta on voitu katsoa vakinaiseksi, jos teatteri tai orkesteri on toiminut useamman vuoden säännöllisesti ja jos sillä on ollut toiminnalleen riittävä rahoituspohja. Ammatillisella esitystoiminnalla puolestaan tarkoitettiin toisaalta sitä, että valtionosuuskelpoiselta teatterilta edellytettiin pääsääntöisesti teatteri- tai musiikkialan ammatillisen koulutuksen saanutta henkilöstöä. Toinen kriteeri ammatilliselle toiminnalle oli palkan maksaminen henkilöstölle, ja työnantajavelvoitteiden ja virka- ja työehtosopimusten noudattaminen. (HE 45 / 2007)

Viimeinen edellytys, tarpeellisuus, määriteltiin hallituksen esityksessä taide- ja kulttuuripolitiikan näkökulmasta. Lähtökohtana kuvataan aina ensisijaisesti olevan laatu ja taiteellinen merkitys, ja sen lisäksi tarpeellisuutta tarkastellaan suhteessa paikkakunnan tai alueen kysyntään ja tarjontaan sekä valtakunnallisen kokonaisuuden kannalta. (HE 45 / 2007)

2.3 Henkilötyövuosi, sen laskenta ja yksikköhinta

Valtionosuusjärjestelmää varten henkilötyövuoden laskemisperusteet ovat kaikille valtionosuuksia saaville yhteiset. Vakinaisen, päätoimisen (työaika vähintään 30 tuntia viikossa) henkilökunnan lukumäärä lasketaan kuukausittain koko vuodelta. Kuukausien henkilöstömäärät lasketaan yhteen ja summa jaetaan 12:lla. Henkilötyövuosimäärään ei lasketa mukaan kokonaan harkinnanvaraisella valtionavustuksella palkattuja henkilöitä, teattereiden ja orkes-

tereiden kiinteistötyöntekijöitä eikä työllisyysvaroin, EU:n rakennerahastovaroin tai muin valtion varoin palkattuja työntekijöitä. Vakituisen henkilöstön keskipalkka saadaan jakamalla vakituisen henkilöstön vuoden yhteensä laskettu palkkasumma edellä mainitulla henkilötyövuosimäärällä. Valtionosuuden laskemisen perusteena käytettävä henkilötyövuosien määrä saadaan, kun jaetaan kaikki laitoksen maksamat palkat (netto, eli vähennettynä palkkoihin saaduilla avustuksilla ja korvauksilla) sekä museoiden osalta kiinteistömenot vakituisen henkilökunnan keskipalkalla. Tiedot tällä tavoin lasketuista toteutuneista henkilötyövuosista valtionosuusjärjestelmää varten kerää Opetushallitus (www.oph.fi, myös lähde edellä mainittuun).

Teatteritilastot käyttää omassa tilastoissaan Opetushallituksen ohjeita henkilötyövuoden laskemisesta. Museo-tilasto kerää omassa tilastoinnissaan henkilötyövuodet kahdella tavalla, laskennallisina ja ns. todellisina (tästä lisää museoita koskevassa työpaperissa). Suomen Sinfoniaorkesterit ry:n keräämissä tilastoissa toteutuneita henkilötyövuosia ei ole mukana, vaan tiedot ilmoitetaan henkilöiden lukumääränä. Tästä syystä orkestereita koskevat kunakin vuonna toteutuneet henkilötyövuosimäärät on saatu näitä työpapereita varten opetus- ja kulttuuriministeriön sekä Opetushallituksen keräämistä tilastoista. Käsillä olevissa työpapereissa käytetään henkilötyövuosien osalta pelkästään Opetushallituksen ohjeen mukaan laskettuja henkilötyövuosimääriä. Jotta voidaan tehdä ero muihin, esimerkiksi työaikaan perustuviin tai vapaaehtoistoiminnan huomioon ottaviin laskutapoihin, näitä henkilötyövuosia kutsutaan laskennallisiksi henkilötyövuosiksi.

Orkestereiden saama valtionosuus perustuu henkilötyövuosien määrään ja niille määriteltyyn hintaan. Henkilötyövuosien kokonaismäärästä ja henkilötyövuotta kohden vahvistettavasta euromäärästä päättää eduskunta vuosittain valtion talousarvion yhteydessä. Orkesterin ylläpitäjälle myönnetään valtionosuutta 37 prosenttia euromäärästä, joka saadaan kun ylläpitäjälle vahvistettu laskennallinen henkilötyövuosien määrä kerrotaan henkilötyövuotta kohden asianomaista toimintaa varten määrätyllä yksikköhinnalla. Opetus- ja kulttuuriministeriö voi myös erityisillä perusteilla valtion talousarvion rajoissa myöntää harkinnanvaraista valtionavustusta orkestereille. Valtakunnallisesti ja alueellisesti merkittävillä teattereilla ja orkestereilla voidaan myöntää avustusta kehityshankkeisiin tai muihin projekteihin. Harkinnanvarainen avustus ei perustu henkilötyövuosiin, vaan se myönnetään erillisen hakemuksen perusteella. (Opetus- ja kulttuuriministeriö 2010, 9) Opetus- ja kulttuuriministeriön päätöksenteon pohjana toimii valtionosuuslaitoksille vuosittain tehtävä kysely edellisen vuoden toteutuneista henkilötyövuosista. Laskennallisia henkilötyövuosia on valtion talousarviossa kuitenkin rajoitettu määrä, mikä tarkoittaa sitä, että orkesterit (kuten muutkaan valtionosuuslaitokset) eivät välttämättä saa rahoitusta sen mukaan, mikä niiden toteutunut henkilötyövuosimäärä tai henkilötyövuoden todellinen kustannus on.

Ennen vuotta 1996 taidelaitosten valtionosuus ei ollut kiinteä 37 % vahvistetusta henkilötyövuoden hinnasta kerrottuna henkilötyövuosien määrällä, vaan valtionosuuksiin vaikuttivat kuntien kantokyykyluokat. Kantokyykyluokan mukaan jaettujen kuntien saama prosenttiosuus kuluista vaihteli välillä 25–40 %. Esimerkiksi vuonna 1993 yhden työntekijän Arabian museo sai valtionosuutena 48 745 markkaa, 25 % vahvistetusta henkilötyövuoden hinnasta, joka oli tuolloin museoissa 194 979 markkaa. Huonoimman kantokyykyluokan kunnassa sijaitseva museo sai valtionosuutta 77 991 markkaa henkilötyövuotta kohden, täydet 40 %.

Vuonna 2002 opetusministeriö asetti työryhmän pohtimaan valtionosuusjärjestelmään liittyviä ongelmia. Työryhmän tekemä selvitys koski teattereita, mutta samankaltaisia ongelmia oli myös muissa valtionosuuslaitoksissa. Lain piirissä oleville teattereille ei voitu maksaa valtionosuuksia todellisten henkilötyövuosimäärien mukaisesti, lisäksi henkilötyövuoden yksikköhinta ei seurannut yleistä kustannustason kehitystä. Työryhmän selvitysten mukaan pääasiallinen kritiikki kohdistui rahoituksen tasoon; henkilötyövuoden hintaan sekä henkilötyövuosien määrään valtion talousarviossa. Kritiikkiä esiintyi myös kuntien teatteritoimintaan osoittaman määrärahan kehitykseen ja epävarmuuteen liittyen. Selvitykseen vastanneiden mielestä valtionosuusjärjestelmä ei myöskään ota riittävän hyvin huomioon teattereiden kustannusrakenteessa olevia eroavaisuuksia, alueellisia tekijöitä ja esimerkiksi lastenteatteritoiminnasta tai kiertuetoiminnasta aiheutuvia erityispiirteitä. (Opetusministeriö 2003, 20)

Vuonna 2005 eduskunta hyväksyi hallituksen esityksen opetus- ja kulttuuritoimen rahoituslain uudistuksesta, jonka myötä museoiden, teattereiden ja orkestereiden yksikköhinta tarkistetaan vuoden 2008 alusta lukien kustannustasoa vastaavaksi joka neljäs vuosi. Lokakuussa 2007 opetusministeriö vahvisti vuoden 2008 valtionosuuden perusteena olevat yksikköhinnat ja laitoskohtaiset henkilötövuosimäärät. Tämän päätöksen yhteydessä käytettiin ensimmäisen kerran uusia, todellisiin käyttökustannuksiin perustuvia yksikköhintoja. Taulukossa 2 kuvatun kehityksen mukaan vuonna 2008 museoiden, teattereiden ja orkestereiden valtionosuudet kasvoivat noin 25 prosentilla ja euromääräinen valtionosuus noin 16 miljoonalla eurolla. Vuonna 2009 kasvua oli noin 20 %, eli noin 16 miljoonaa euroa ja vuonna 2010 kasvua oli 18 % eli noin 17 miljoonaa euroa (Opetus- ja kulttuuriministeriö 2010, 11).

Taulukko 2. Teattereiden, orkestereiden ja museoiden valtionosuuksien euromääräinen kasvu.

	2007	2008	2009	2010	Lisäys 2007–2010	Lisäys %
Teatterit	30 746 890	38 454 673	45 970 365	53 960 282	23 213 392	75,50
Orkesterit	12 502 471	15 174 203	17 877 645	20 581 340	8 078 869	64,62
Museot	19 091 156	24 889 756	30 565 535	37 259 702	18 168 546	95,17
Yhteensä	62 340 517	78 518 632	94 413 545	111 801 324	49 460 807	79,34

Lähde: Opetus- ja kulttuuriministeriö 2010:2

Alkuperäisen lain opetus- ja kulttuuritoimen rahoituksesta (703/1992) mukaan opetusministeriö vahvistaa museoiden, teattereiden ja orkestereiden yksikköhinnaksi museoiden, teattereiden ja orkestereiden laskennallista henkilötövuotta kohden edelliselle vuodelle vahvistetun markkamäärän tarkistettuna arvioitujen kustannustason ja valtion toimenpiteistä aiheutuvien toiminnan muutosten mukaisesti. Kun lakia muutettiin vuonna 1998 (635/1998), museoille ja orkestereille jäi edellinen määritelmä, mutta teattereiden osalta ”asianomainen ministeriö vahvistaa teattereiden yksikköhinnan laskennallista henkilötövuotta kohden vuosittain valtion talousarvion rajoissa”. Teattereiden osalta siis henkilötövuoden hintaa ei välttämättä nostettu, jolloin niiden lukumäärää pystyttiin lisäämään (Opetusministeriö 2003).

Henkilötövuoden hinta määräytyy nykyisen lain mukaan siten, että museoiden, teattereiden ja orkestereiden yksikköhinnat lasketaan erikseen kunkin taide- ja kulttuurilaitosmuodon osalta joka neljäs vuosi jakamalla yksikköhintojen määräämistä edeltänyttä vuotta edeltäneenä vuonna niiden toiminnasta aiheutuneet käyttökustannukset asianomaisten kulttuurilaitosten saman kalenterivuoden todellisten henkilötövuosien yhteismäärällä. Muina vuosina yksikköhinnaksi määrätään edelliselle vuodelle määrätty yksikköhinta tarkistettuna kustannustason sekä toiminnan laajuuden ja laadun muutoksilla. (Laki opetus- ja kulttuuritoimen rahoituksesta 1705/2009) Henkilötövuoden hintaa korjattiin siis vuosina 2008–2010 vastaamaan todellisia kustannuksia, mutta vuoden 2011 lopussa lakiin lisättiin vuosina 2012–2015 voimassa oleva pykälä 35a, joka alentaa museoiden, orkestereiden ja teattereiden henkilötövuosien yksikköhintoja näinä vuosina (1511/2011).

Taulukossa 3 esitetään vuoden 1993 henkilötövuoden yksikköhinta euroissa ja muunnettuna vuoden 2010 arvoon sekä 2000-luvun lopun henkilötövuosien hinnat kunkin vuoden rahan arvossa. Taulukosta voidaan nähdä, että korotus toi vasta vuonna 2009 summan suunnilleen samalle tai suuremmalle tasolle, mitä se oli vuonna 1993 vuoden 2010 rahan arvossa.

Taulukko 3. Henkilötövuosien yksikköhinnat vuonna 1993 sekä 2007–2010, €.

	1993	1993*	2007	2008	2009	2010
Museot	32 793	50 676	37 584	48 209	59 240	70 569
Orkesterit	29 010	44 830	32 711	39 560	46 579	53 669
Teatterit	30 070	46 469	31 567	39 178	47 025	55 021

* vuoden 2010 rahan arvossa, JMHI 1985=100

2.4 Aikaisemmat tutkimukset ja selvitykset

Aikaisempia tutkimuksia orkestereiden taloudesta ja toiminnasta löytyy muutamia. Heikki Helin on käsitellyt tutkimuksissaan orkestereiden ja teattereiden taloutta, keskittyen kuitenkin rajattuun määrään orkestereita. Teatteri- ja orkesterilain vaikutusten arvioinnin lähteinä käytetään kolmea opetus- ja kulttuuriministeriön omaa arviointia valtionosuusjärjestelmän toimivuudesta (2003, 2009 ja 2010) sekä aikaisempaa Taiteen keskustoimikunnan TaiLa-tutkimusprojektin materiaalia.

Heiskanen (2000) toteaa 1990-luvun alkupuolella tapahtuneen kaksoiskäänteeseen. Vuosi 1992 oli huippuvuosi julkisissa kulttuurimenoissa valtion kohonneiden menojen ansiosta. Vuonna 1993 valtion tuki kohosi johtuen uudesta valtionosuusjärjestelmästä, mutta kuntien panostus kulttuuriin supistui. Seuraavana vuonna 1994 sekä kunnat että valtio laskivat rahoitusosuuksiaan. Uusi suunnanmuutos tapahtui 1995, jolloin kuntien oli ryhdyttävä lisäämään omia kulttuurimenojaan korvatakseen valtionosuuksien laskua. Vuonna 1995, kun valtio pienensi valtionosuuksiaan kulttuurille, sen omat kulttuurimenot (kansallisten laitosten, elokuvatuotannon ja suoran taiteilijatuon) kasvoivat. Tästä eteenpäin valtion ”omat” taide- ja kulttuurimenot ja kuntien vastaavat menot irrottautuvat toisistaan ja alkavat noudattaa omaa kehitysdynamiikkaansa. Vuosien 1993–1995 kaksoiskäänteeseen vaikutti kaksi asiaa, taiteille ja kulttuurille suunnattujen veikkausvoittovarojen kiihtyvä kasvu ja niiden käyttäminen enenevässä määrin lakisääteisten kulttuurimenojen peittämiseen. Heiskanen toteaa esittelemässään taulukoihin nojaten, että vos-järjestelmällä on ollut vakauttava vaikutus koko laitoksen toiminnassa. Toisaalta valtio voi käyttää henkilötulojärjestelmää eräänlaisena juustohöylänä omien rahoitusosuuksiensa leikkaamiseen. (Heiskanen 2000, 47–84)

Ilkka Heiskanen tutkimus vuodelta 2001 käsitteli sitä, millä tavalla eri lailla organisoituneet instituutiot reagoivat 1990-luvulla tapahtuneisiin muutoksiin, taloudelliseen lamaan ja valtionosuusjärjestelmän käyttöönottoon. Hän totesi kyselytutkimukseensa pohjaten, että niistä taideinstituutioista (museot, teatterit, orkesterit), jotka kokivat selvinneensä hyvin tai jopa menestyneensä 1990-luvun alkupuolella, suurin osa oli yksityisiä. (Heiskanen 2001)

Heikki Helin tarkastelee selvityksessään 17 suurimman kaupungin orkesteria vuosina 1990–2000. Vuonna 2002 tehty selvitys toteaa, että 1990-luvun laman seurauksena orkestereiden menoja karsittiin vuosina 1992 ja 1993. Noina vuosina menot olivat noin 5 % pienemmät kuin vuonna 1991. Vastaava menojen karsiminen oli teattereilla noin 10 %, joten orkestereiden kohdalla selvittiin pienemmillä leikkauksilla. Myös kiinteistömenot kasvoivat vuonna 1993, minkä jälkeen ne pysyivät melko tasaisina vuosittain vaihteeseen saakka. Henkilöstömenot olivat suuri osa orkestereiden menoista, ja kasvoivat Helinin tarkastelukaudella 15 %. Tulopuolella valtion avustus orkestereille oli hyvin vaatimaton, yleensä alle 5 %, mutta valtionosuuslainsäädännön myötä se kattoi vuonna 1993 joissain orkestereissa jopa 50 % menoista. Kunnat vähensivät vuonna 1993 rahoitustaan orkestereille enemmän kuin valtio valtionosuuksien muodossa lisäsi, ja näin ollen valtionosuuden saaminen ei keskimäärin parantanut orkestereiden rahatilannetta. Orkestereiden omat toimintatulot noin kaksinkertaistuivat Helinin tutkimalla kaudella. (Helin 2002)

Myöhemmissä tutkimuksissaan Helin toteaa mm., että vuoteen 2002 mennessä orkestereista eniten menojaan lisäsivät Lahden ja Tampereen kaupunginorkesterit. Joensuun orkesterissa menot olivat vuonna 2002 pienemmät kuin vuonna 1990. Orkestereiden kiinteistömenot kasvoivat 2000-luvun alkupuolella vain vähän, mutta Helin tuo myös esiin sen, että kiinteistömenot ovat myös vaikeimmin vertailtavissa kuntien erilaisten käytäntöjen takia. (Helin 2003 ja 2007)

Kuntaliitto on yhdessä Cuporen kanssa selvittänyt vuosilta 2006, 2007 ja 2010 suurten kaupunkien kulttuurimenoja. Kunnallisia orkestereita vuoden 2010 tutkimukseen osallistuneissa kaupungeissa oli 14, ja sen lisäksi 9 kaupunkia avusti yksityistä orkesteria. Yhteensä kaupunkeja oli mukana tutkimuksessa 25. Verrattaessa vuosia 2007 ja 2010 kaikki muut kaupungit paitsi Savonlinna olivat lisänneet euromääräisesti panostustaan ammatti-

maiseen orkesteritoimintaan. Verrattaessa museoihin, teattereihin ja orkestereihin suunnattua panosta vuonna 2010 ainoastaan Joensuussa kaupunki panosti näistä kolmesta eniten orkesteritoimintaan. Muissa kaupungeissa museotoimi tai teatteri vei suuremman osan rahoituksesta. (Ruusuvirta ym. 2012, 79)

Sama tutkimus totesi, että ammatillisten laitosten kokonaisrahoitus oli kaupungeissa kasvanut vuodesta 2007 vuoteen 2010, mutta sen painopisteet eri kaupungeissa erosivat. Helsingissä ja Kajaanissa lisäpanostus kohdistui erityisesti teatteritoimintaan, Lahdessa teatteri- ja orkesteritoimintaan, Turussa ja Vaasassa museo- ja teatteritoimintaan. Vuosien välinen lisäpanostus heijastaa raportin mukaan erityisesti vuosina 2008–2010 tapahtunutta valtionosuuksien korotusta. Kuntien kustannukset ovat korkeimmat siellä, missä taidelaitokset ovat kunnallisia. Toisaalta Espoo, Helsinki, Kotka, Seinäjoki ja Tampere, jotka avustivat merkittävästi ei-kunnallisia teattereita. Orkesteritoiminnan osalta eniten rahaa per asukas (nettokäyttökustannukset yli 20 € / asukas) käyttivät Lahti, Tampere, Vaasa, Kuopio, Turku, Joensuu, Oulu ja Pori. Kaikissa näissä kaupungeissa orkesterit ovat kunnallisia. (Mt., 80–82)

Aikaisempi tutkimus on siis todennut teatteri- ja orkesterilain voimaantulon aiheuttamat muutokset valtion ja kunnan rahoitussuhteissa sekä taloudellisen laman vaikutukset orkestereiden ja teattereiden kokonaistalouteen. Asiaa on myös tarkasteltu 2007–2010 kunnan rahoituksen näkökulmasta. Nämä tutkimukset nostavat esiin sen, että kaupungit, joissa orkesteri ja teatteri ovat kunnallisia, tavallisesti käyttävät enemmän rahaa niihin kuin kaupungit, joissa nämä laitokset ovat yksityisiä.

Käsillä oleva tutkimus täydentää kuvaa yhdistämällä aikajanalla tulojen ja menojen kehityksen teatteri- ja orkesterilain voimaantuloa edeltävästä vuodesta viime vuosiin saakka, jolloin toteutettiin valtionosuuden korjaaminen kustannuksia vastaavalle tasolle.

3 Tulorakenne

Tässä luvussa tarkastellaan valtionosuusorkestereiden taloustietoja Suomen Sinfoniaorkesterit ry:n tietojen pohjalta. Näin ollen tarkasteluihin liittyvät samat rajoitukset kuin pohjana oleviin tilastoihin. Orkestereita on selkeästi vähemmän kuin teattereita ja museoita, jolloin niitä ei ole ollut järkevä luokitella kovin pieniin ryhmiin, mutta osa taulukoista on esitetty kunnallisten ja yksityisten orkestereiden suhteen eriteltyinä. Tällöin sana ”yksityinen” tarkoittaa tarkasti ottaen ei-täyskunnallista. Yksityisten orkestereiden joukkoon (kuten museoiden ja teattereidenkin kohdalla) on laskettu ne organisaatiot, jotka ovat muodoltaan yhdistyksiä, säätiöitä tai yrityksiä. Niiden ”yksityisyys” saattaa kuitenkin olla suhteellista; ne voivat esimerkiksi olla osa kaupunkikonsernia, tai niiden johtokunta tai hallitus saattaa koostua kunnan nimittämistä henkilöistä.

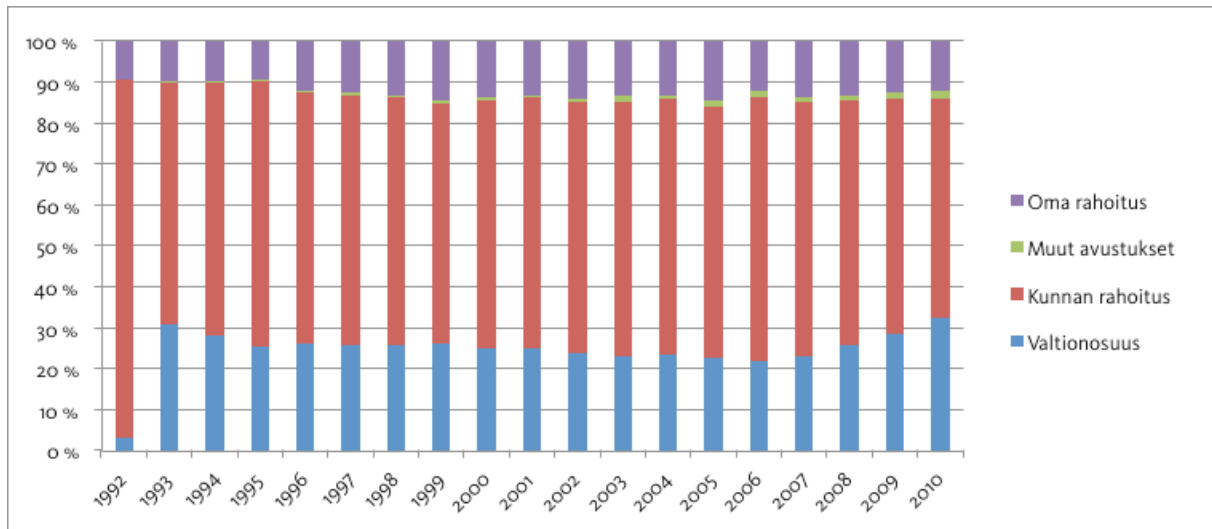
Ensimmäisenä tehdään lyhyt tarkastelu vuosien 1993 ja 2010 kaikkien vos-orkestereiden tulorakenteesta. Vuotta 1992 ei käytetä tässä, koska teatteri- ja orkesterilaki ei ollut vielä voimassa, ja näin ollen tilannetta ei voida verrata vuoteen 2010. Taulukossa ei ole mukana muita avustuksia, sillä ne ovat pieni osa tuloista, niiden summa vaihtelee vuosittain, eikä yhtenäistä muutossuuntaa ole nähtävissä. Rahasummat on muutettu vuoden 2010 arvoon käyttäen Tilastokeskuksen julkisten menojen hintaindeksiä ja siitä kuntatalouden opetus- ja kulttuuritoimen indeksiä 1985=100. Taulukosta 4 nähdään, että kaikki tulot ovat nousseet tarkasteluajana. Valtionosuus on noussut noin 38 %, kunnan rahoitus noin 18 % ja oma rahoitus noin 58 %.

Taulukko 4. Tulot vuosina 1993 ja 2010 valtionosuutta saavissa orkestereissa, milj. € vuoden 2010 rahanarvossa (JMHI 1985=100).

	1993 milj. €	2010 milj. €	Muutos % 1993–2010
Valtionosuus	14,8	20,4	38
Kunnan rahoitus	28,6	33,9	18
Oma rahoitus	4,8	7,6	58

Orkesteritilastoissa harkinnanvaraiset valtionavustukset ovat mukana muissa avustuksissa lukuun ottamatta vuosia 2000–2005, jolloin ne ovat valtionosuuden kanssa samassa luvussa. Harkinnanvaraiset valtionavustukset ovat kuitenkin suhteellisen pieniä, eivätkä merkittävästi vääristä tilastoa. Tilastointi yhdessä muiden avustusten kanssa eroaa Teatteritilastojen käytännöstä, jossa harkinnanvarainen valtionavustus niputetaan valtionosuuden kanssa samaan summaan. Taustalla Teatteritilastojen käytännössä on se, että harkinnanvaraiset valtionavustukset ovat melko pysyvä osa tiettyjen teattereiden rahoitusta. Tämä varmasti pitää paikkansa myös orkestereiden kohdalla, mutta harkinnanvaraisia valtionavustuksia ei voinut tätä työpaperia varten tilastoista eritellä. Kuviossa 1 esitetään tulorakenne jaoteltuna kuten orkesteritilasto sen jaottelee; valtionosuus, kunnan rahoitus, muut avustukset ja oma rahoitus.

Kuvio 1. Orkestereiden tulorakenne.



Kunnan rahoitusosuus pieneni 1990-luvun alussa, kun orkesterit alkoivat saada valtionosuutta, mutta kasvoi taas 2000-luvun puoleenväliin tultaessa. Uusin valtionosuuksien korotus näkyy kuviossa valtionosuuksien suhteellisenä nousuna ja kunnan rahoitusosuuden pienentymisenä. Kunnan rahoitus on ollut tarkasteluaikana pitkään noin 60 % orkestereiden rahoituksesta, mutta vuoteen 2010 tullessa sen osuus on pienentynyt valtionosuuksien noustessa. Kuviossa 1 näkyy pieni oman rahoitusosuuden kasvu tarkasteluaikana; oman rahoituksen osuus on noussut noin kymmenestä prosentista vajaaseen viiteentoista prosenttiin. Valtionosuus on kattanut vuonna 1993 ja jälleen vuonna 2010 yli 30 % orkestereiden tuloista, mutta suurimman osan tarkastelukautta noin 20–25 %. Vuosina 2000–2005 valtionosuuden kanssa samassa luvussa ovat myös valtion harkinnanvaraiset avustukset, jotka muina vuosina ovat muissa avustuksissa. Näiden osuus on kuitenkin pieni, eikä merkittävästi vääristä suhteita.

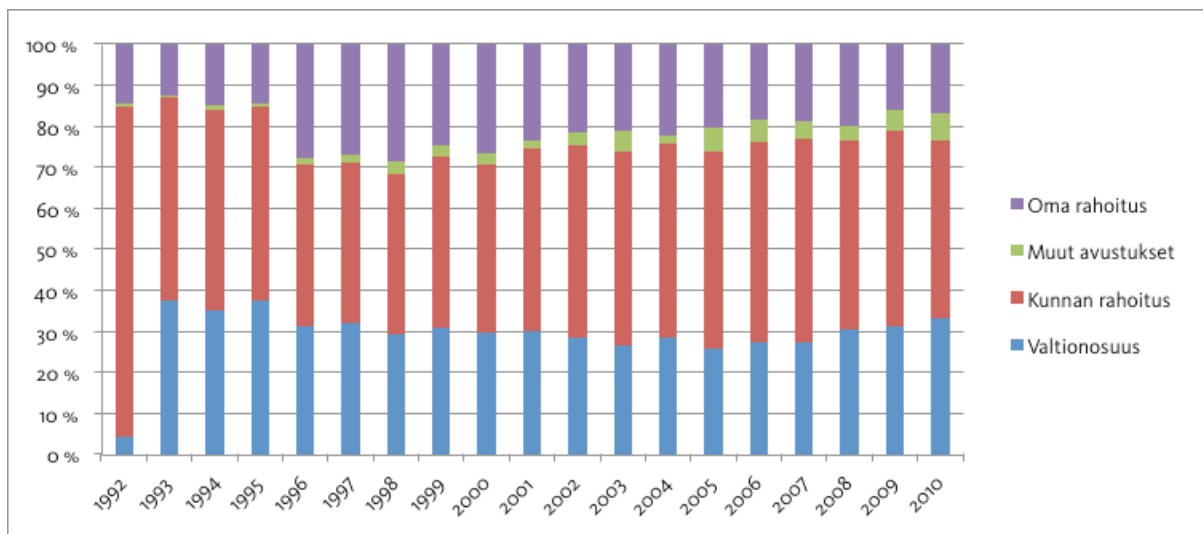
Koska suurin osa orkestereista on kunnallisia, muistuttaa kunnallisten orkestereiden tulorakenne huomattavasti kuviota 1, eikä sitä esitetä tässä. Kuviossa 2 esitetään yksityisten orkestereiden tulorakenne, joka poikkeaa keskimääräisestä tulorakenteesta. Yksityisiä orkestereita ovat Avanti!, Hyvinkään orkesteri, Keski-Pohjanmaan kamariorkesteri, Kuudennen kerroksen orkesteri/Suomalainen barokkiorkesteri, Yymi Sinfonietta, Savonlinnan orkesteri, Seinäjoen orkesteri, UMO ja Vantaan viihdeorkesteri⁷. Yksityisillä orkestereilla järjestäytymismuoto on yhdistys, osakeyhtiö tai säätiö. Yksityisistä orkestereista yksi, Yymi Sinfonietta, on sinfoniaorkesterin kokoinen. Muut ovat runko- tai kamariorkestereita tai muita orkestereita; kunnalliset orkesterit ovat siis pääsääntöisesti suurempia kuin yksityiset, mistä johtuen niiden painoarvo on kaikkia orkestereita koskevilla tilastoilla suurempi. Yksityisiä orkestereita on vuosina 1992–1994 vain kolme kappaletta, ja määrä nousee vähitellen nykyiseen yhdeksään kappaleeseen. Pienestä määrästä johtuen muutokset yksittäisissä orkestereissa voivat vaikuttaa keskiarvoihin merkittävästi.

Yksityisillä orkestereilla voidaan nähdä suurempi valtionosuuden ja oman rahoituksen merkitys tulorakenteessa kuin kunnallisilla orkestereilla, vaikka kunnan rahoitus onkin keskimäärin suurin yksittäinen tulonlähde. Kunnan rahoitusosuus yksityisissä orkestereissa oli pienimmillään 1990-luvun loppupuolella alle 40 %, mutta yleisimmin 40–50 % tuloista. Oman rahoituksen osuus oli suurimmillaan lähes 30 %. Valtionosuus on kattanut noin 30 %

7 Kirjoittajan tiedossa ei ole tarkasteluaikana tapahtuneita muutoksia yksityisistä kunnallisiksi tai päinvastoin, lukuun ottamatta Kotkan ja Kouvolan orkestereiden yhdistymistä Yymi Sinfonietaksi. Kaksi edellistä on tässä työpapereissa kunnallisten orkestereiden joukossa, Yymi Sinfonietta yksityinen.

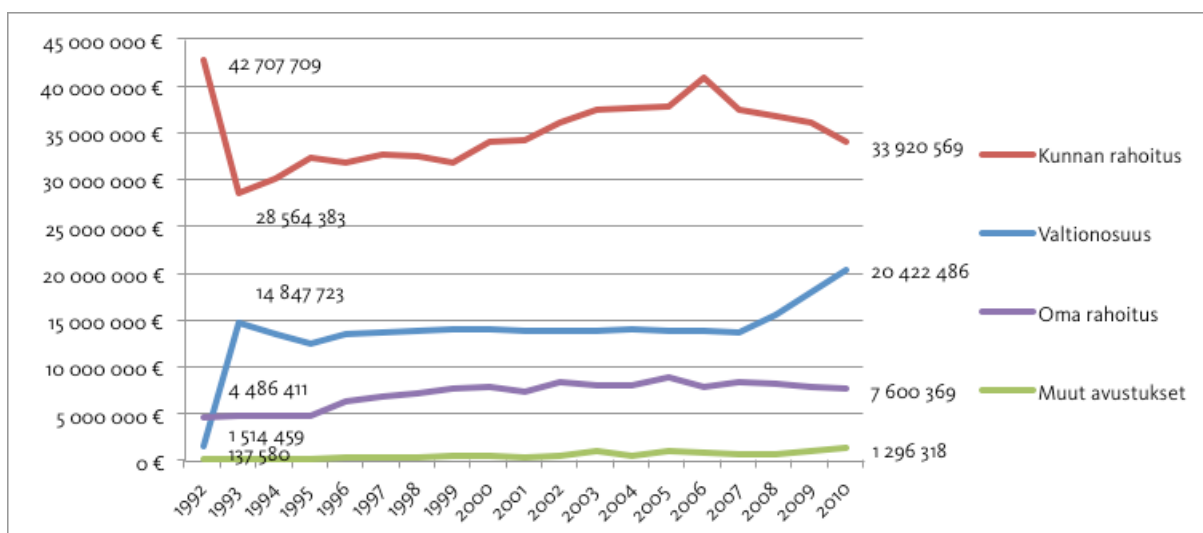
yksityisten orkestereiden tuloista. Merkittävä muutos vuosien 1995 ja 1996 välillä johtuu siitä, että tilastoihin mukaan tuli Avanti!, jonka oma rahoitus oli suhteessa merkittävämpää kuin edellisen vuoden tilastoissa olevalla neljällä muulla orkesterilla.

Kuvio 2. Yksityisten orkestereiden tularakenne.



Kuviossa 3 näkyvät eri tulolajit vuoden 2010 rahan arvoon muutettuna, jolloin vuodet ovat keskenään vertailtavissa. Kuviota tarkasteltaessa on muistettava, että uusien orkestereiden tulo mukaan valtionosuuden piiriin tai niiden poistuminen näkyy hyppäyksenä rahasummassa, vaikka yksittäisten orkestereiden tilanne sinällään ei muuttuisi. Kuvioon on lisätty kunnan rahoituksen ja valtionosuuden osalta sekä vuoden 1992 että vuoden 1993 summat ja kaikkien tuloluokkien osalta vuoden 1992 ja 2010 summa. Kuviosta nähdään vuonna 1993 valtionosuuden ja kunnan rahoituksen jyrkkä vastakkainen liike, joka hieman toistuu vuosina 2008–2010. Vuoden 2006 piikin kunnallisessa rahoituksessa aiheuttavat Helsingin ja Turun kaupunginorkestereiden kasvanut kunnan rahoitus, joka taas seuraavana vuonna pienenee.

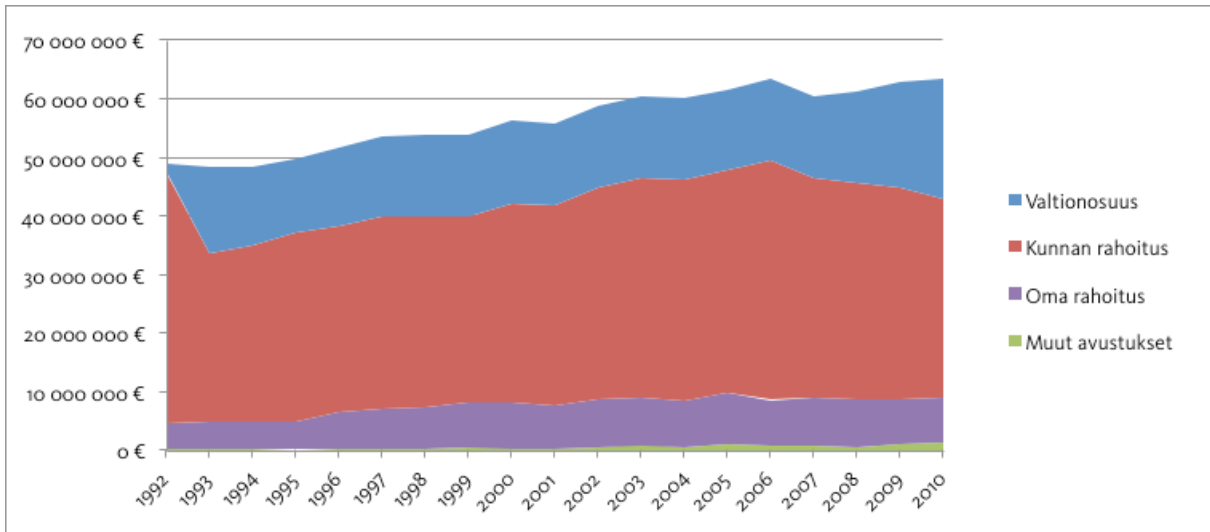
Kuvio 3. Orkestereiden tulot vuoden 2010 rahan arvossa. JMHI 1985=100.



Kuviossa 4 esitetään orkestereiden tulot kumuloituvina. Kuviosta nähdään, että valtionosuuksien lisääntymisestä huolimatta orkestereiden kokonaistulot pysyivät suunnilleen samoina vuosina 1992–1995. Valtionosuuden saaminen ei siis keskimäärin parantanut orkestereiden taloudellista tilannetta ensimmäisinä vuosina. Tämän jälkeen oman rahoituksen ja kunnan rahoituksen nousu nosti tulojen yhteissummaa. Orkestereiden kokonaisrahoitus näyttäisi

olleen huipussaan vuonna 2006, mistä lähtien kunnan rahoitus on taas laskenut, ja kokonaisrahoituksen nousu on jäänyt valtionosuuden nousun varaan. Orkestereiden tulojen kokonaisnousu vuodesta 1992 vuoteen 2010 on noin 30 %, vajaasta 50 milj. eurosta yli 60 milj. euroon.

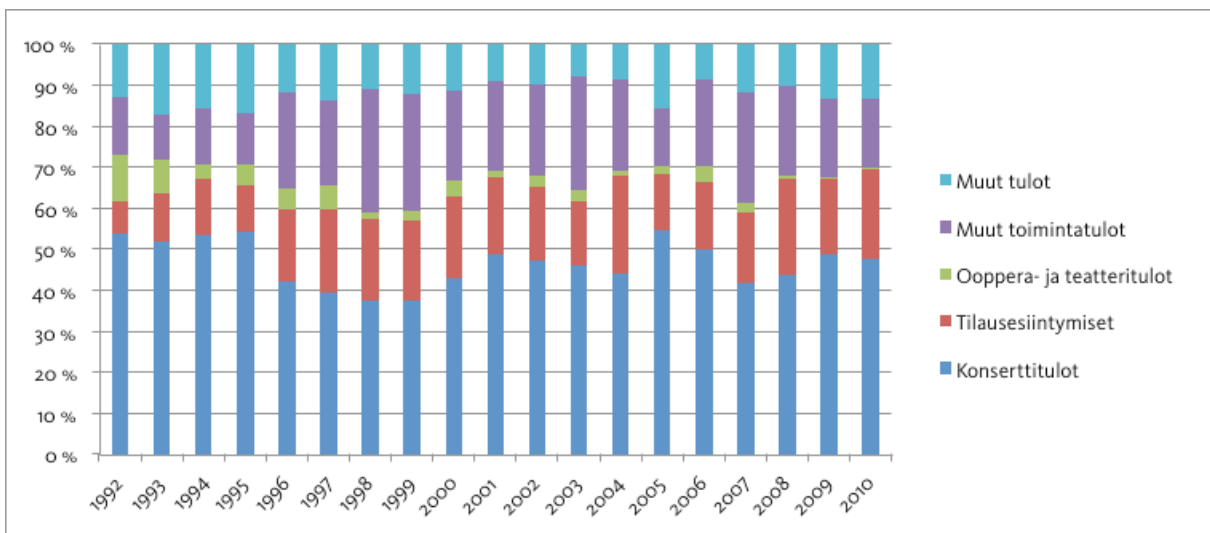
Kuvio 4. Orkestereiden tulot vuoden 2010 rahan arvossa, kumuloituva. JMHI 1985=100.



Orkestereiden oma rahoitus jaetaan Suomen Sinfoniaorkesterit ry:n tilastoissa konserttituloihin, tilausesiintymisiin, ooppera- ja teatterituloihin, muihin toimintatuloihin ja muihin tuloihin. Konserttitulot tarkoittavat lipunmyyntiä orkestereiden järjestämiin konsertteihin, näistä eriteltynä esitellään siis mahdollisten ooppera- ja teatteriesitysten lipunmyynti. Muut toimintatulot ovat mm. tv- ja radiointikorvauksia ja sponsorointituloja. Muut tulot ovat mm. sosiaali-, opetus- ja vuokratuloja, rojalteja ja jäsenmaksuja sekä Kemian kohdalla rahoittamiseen osallistuvien kuntien maksuosuudet (Suomen Sinfoniaorkesterit ry, vuosikertomus 2010).

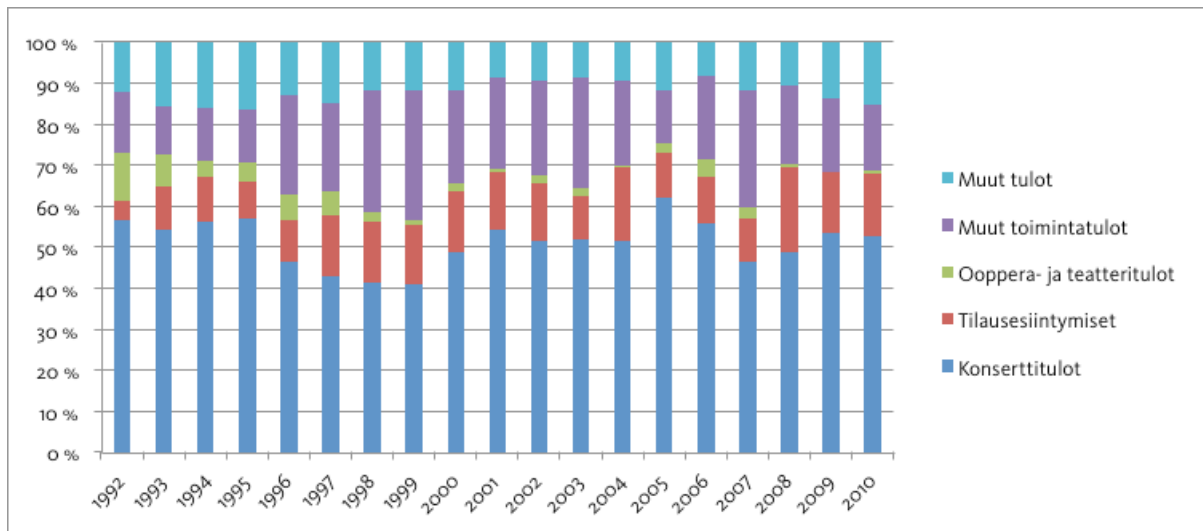
Oman rahoituksen rakenteessa (kuviot 5) näkyy melko suurta vaihtelua vuosien välillä, mutta muut toimintatulot ja tilausesiintymistulot ovat selkeästi kasvaneet 1990-luvun alkupuolen lukemiin nähden. Konserttitulot edustavat suurinta osaa orkestereiden omista tuloista, ja ne vaihtelevat pääosin 40–50 % välillä tuloista. Ooppera- ja teatteritulosten osuus kaikista tuloista on tarkastelukaudella pienentynyt merkittävästi.

Kuvio 5. Orkestereiden oman rahoituksen rakenne.



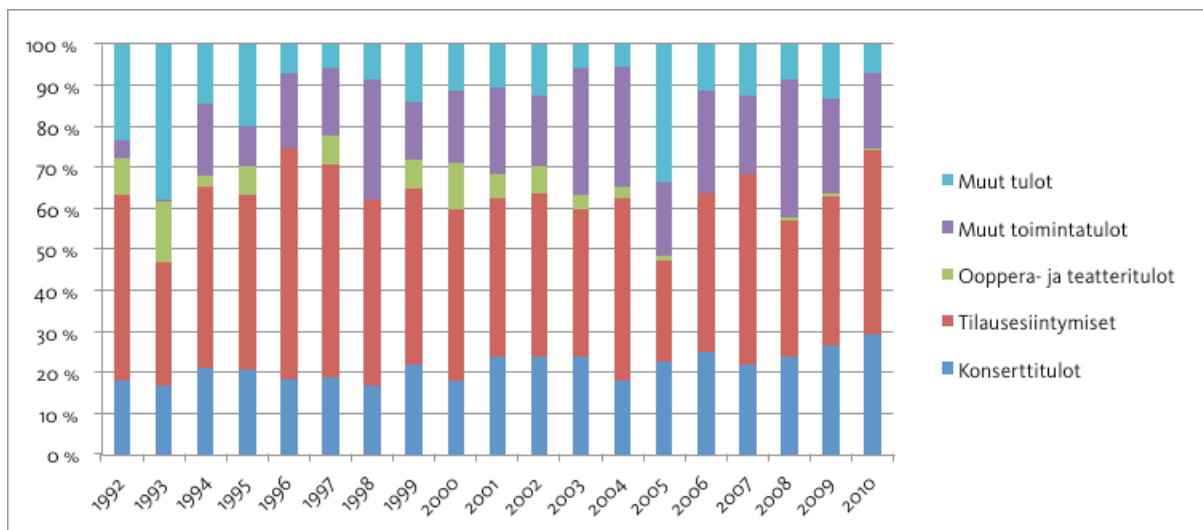
Vertailun vuoksi kuviossa 6 esitetään kunnallisten orkestereiden oman rahoituksen rakenne. Sen samankaltaisuus kuvioon 5 on huomattava. Kunnallisissa orkestereissa konserttitulot ovat vielä hieman suurempi osa oman rahoituksen rakennetta kuin kaikissa orkestereissa keskimäärin. Tilausesiintymiset taas näyttävät pienempää roolia omassa rahoituksessa.

Kuvio 6. Kunnallisten orkestereiden oman rahoituksen rakenne.



Kuviossa 7 nähdään yksityisten orkestereiden oman rahoituksen rakenne. Vuosien kohdalla on runsaasti vaihtelua, sillä yksityisiä orkestereita on vuodesta riippuen aineistossa 3-9 kappaletta, jolloin yksittäisen orkesterin luvut vaikuttavat merkittävästi kuvaajaan. Joka tapauksessa voitaneen sanoa, että konserttitulot ovat keskimäärin pienempi ja tilausesiintymiset keskimäärin suurempi tulonlähde yksityisille orkestereille kuin kunnallisille orkestereille. Muiden toimintatulojen ja muiden tulojen osuudet vaihtelevat voimakkaasti vuosien välillä. Ooppera- ja teatteritulot ovat 2000-luvulla pienentyneet edustaen viime vuosina vain pientä osaa yksityisten orkestereiden omasta rahoituksesta.

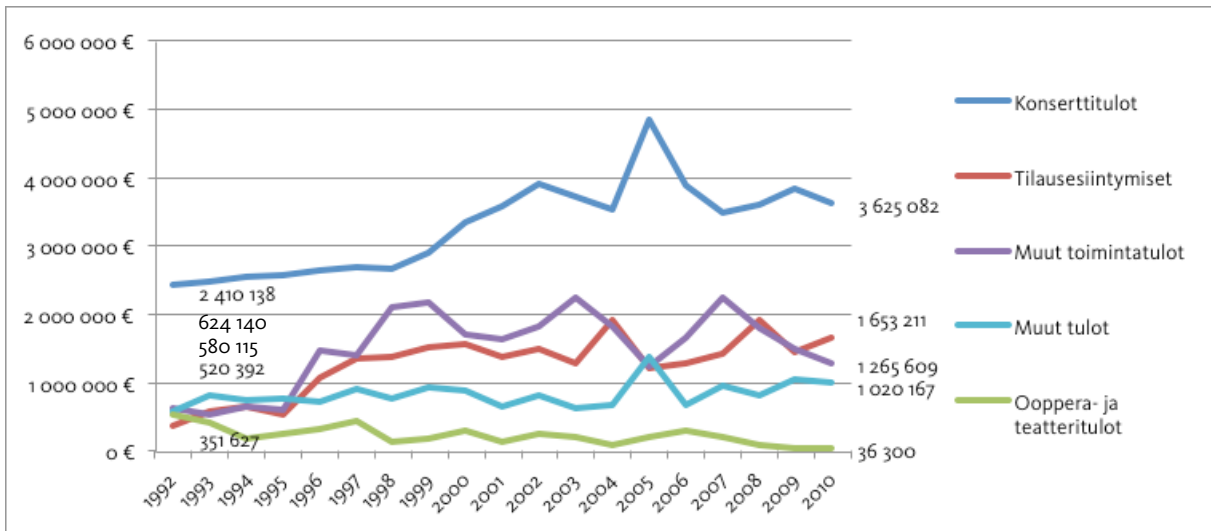
Kuvio 7. Yksityisten orkestereiden oman rahoituksen rakenne.



Kuviossa 8 näkyy kaikkien orkestereiden oma rahoitus vuoden 2010 rahan arvossa. Koska muiden tulojen, muiden toimintatulojen ja ooppera- ja teatteritulojen vuoden 1992 lähtösomma on niin lähellä toisiaan, näistä on annettu yksi luku (ooppera- ja teatteritulot), jotta kuvio olisi helposti luettava. Vuoden 2005 konserttitulojen piikki johtuu Turun kaupunginorkestereiden tuloista, jotka olivat noin miljoona euroa suuremmat kuin edellisenä vuonna. Vuosi

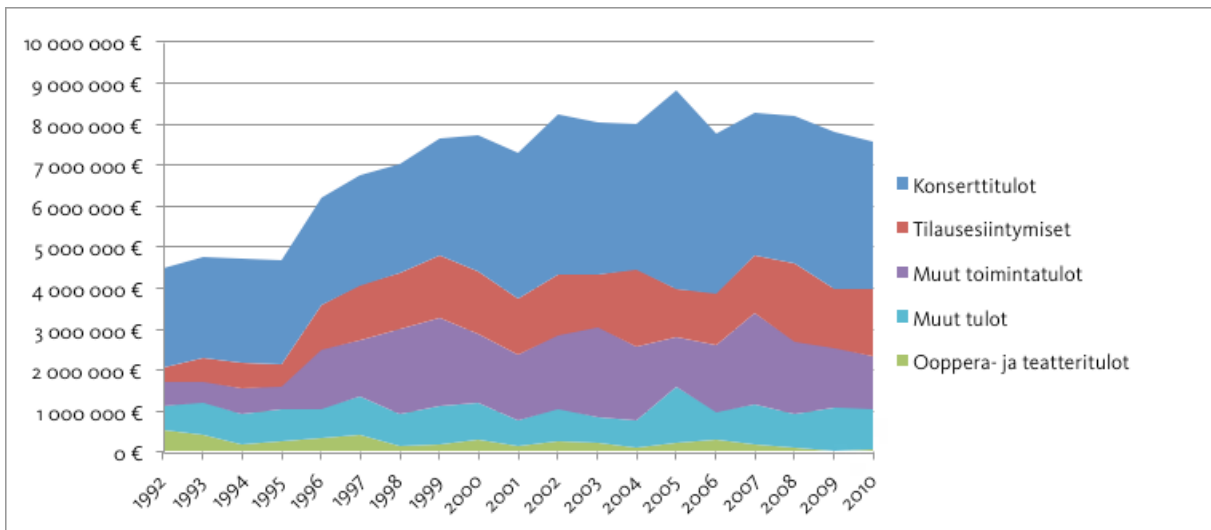
2005 on piikki suuntaan tai toiseen lähes kaikissa tulolajeissa, joten kysymyksessä voi olla myös jollain tavalla muista vuosista eroava tulojen sijoittelu eri tulolajeihin. Kaikissa muissa tulolajeissa paitsi ooppera- ja teatterituloissa nähdään reaalista nousua. Konserttitulot, kuten jo aikaisemmin nähtiin, muodostavat merkittävimmän osan orkestereiden omasta rahoituksesta. Nousu vuodesta 1992 vuoteen 2010 on suhteellisesti suurinta tilausesiintymisissä, joista saatavat tulot ovat nousseet 370 %. Kuten edellä nähtiin, tilausesiintymiset ovat merkittävä tulonlähde erityisesti yksityisille orkestereille.

Kuvio 8. Orkestereiden oma rahoitus vuoden 2010 rahan arvossa. JMHI 1985=100.



Orkestereiden oma rahoitus on noussut tarkasteluajana yhteensä noin 4,5 milj. eurosta noin 7,5 milj. euroon (kuvio 9), yli 50 %.

Kuvio 9. Orkestereiden oma rahoitus vuoden 2010 rahan arvossa, kumuloituva. JMHI 1985=100.



Yhteenvetoa orkestereiden tuloista

Orkestereiden tulojen kokonaisuus vuodesta 1992 vuoteen 2010 on noin 30 %, vajaasta 50 milj. eurosta yli 60 milj. euroon. Kunnan rahoitusosuus pieneni 1990-luvun alussa, kun orkesterit alkoivat saada valtionosuutta, mutta kasvoi taas 2000-luvun puoleenväliin tultaessa. Kunnan rahoitus on ollut tarkasteluajana pitkään noin 60 % orkestereiden rahoituksesta, mutta vuoteen 2010 tullessa sen osuus on pienentynyt valtionosuuksien nous-

tessa. Oman rahoituksen osuus on noussut noin kymmenestä prosentista vajaaseen viiteentoista prosenttiin. Valtionosuus on kattanut vuonna 1993 ja jälleen vuonna 2010 yli 30 % orkestereiden tuloista, mutta suurimman osan tarkastelukautta noin 20–25 %.

Yksityisillä orkestereilla voidaan nähdä suurempi valtionosuuden ja oman rahoituksen merkitys tulorakenteessa kuin kunnallisilla orkestereilla, vaikka kunnan rahoitus onkin keskimäärin suurin yksittäinen tulonlähde. Kunnan rahoitusosuus yksityisissä orkestereissa oli pienimmillään 1990-luvun loppupuolella alle 40 %, mutta yleisimmin 40–50 % tuloista. Oman rahoituksen osuus oli suurimmillaan lähes 30 %. Valtionosuus on kattanut noin 30 % yksityisten orkestereiden tuloista.

Valtionosuuksien lisääntymisestä huolimatta orkestereiden kokonaistulot pysyivät suunnilleen samoina vuosina 1992–1995. Valtionosuuden saaminen ei siis keskimäärin parantanut orkestereiden taloudellista tilannetta ensimmäisinä vuosin. Tämän jälkeen oman rahoituksen ja kunnan rahoituksen nousu nosti tulojen yhteissummaa. Orkestereiden kokonaisrahoitus näyttäisi olleen huipussaan vuonna 2006, mistä lähtien kunnan rahoitus on taas laskenut, ja kokonaisrahoituksen nousu on jäänyt valtionosuuden nousun varaan.

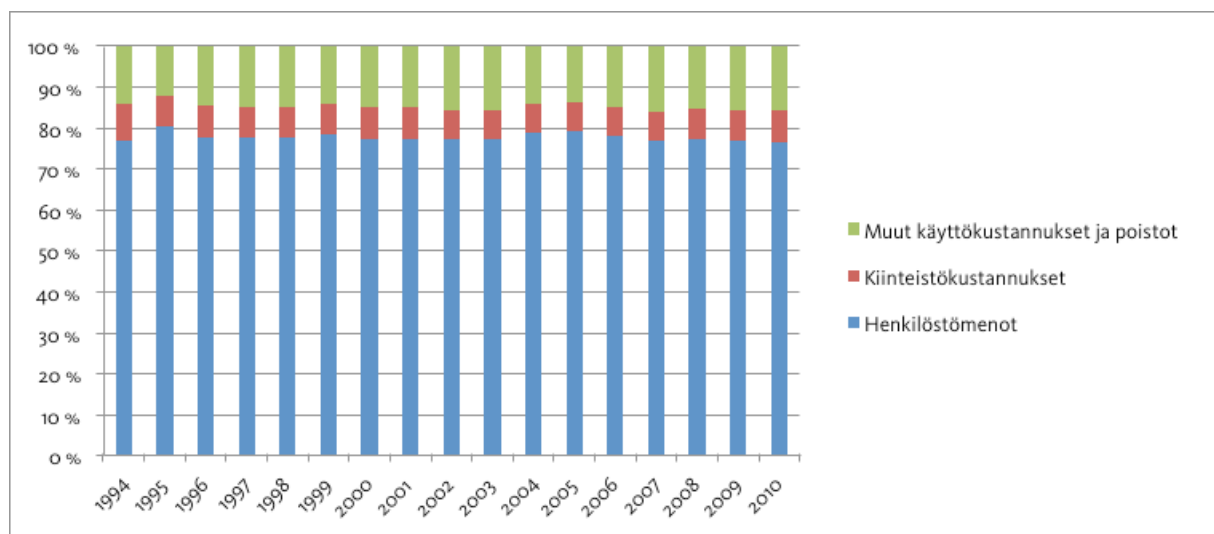
Oma rahoitus vaihtelee melko runsaasti vuosien välillä, mutta muut toimintatulot ja tilausesiintymisistä saatavat tulot ovat selkeästi kasvaneet 1990-luvun alkupuolen lukemiin nähden. Konserttitulot edustavat suurinta osaa orkestereiden omista tuloista, ja ne vaihtelevat pääosin 40–50 % välillä tuloista. Ooppera- ja teatteritulojen osuus kaikista tuloista on tarkastelukaudella pienentynyt merkittävästi. Yksityisillä orkestereilla omien tulojen rakenne poikkeaa kunnallisista orkestereista. Konserttitulot ovat keskimäärin pienempi ja tilausesiintymiset keskimäärin suurempi tulonlähde yksityisille orkestereille kuin kunnallisille orkestereille. Muiden toimintatulojen ja muiden tulojen osuudet vaihtelevat voimakkaasti vuosien välillä.

4 Menorakenne

Esittävät taiteet ovat työvoimaintensiivisiä aloja; aina kun halutaan toteuttaa taideteos, tarvitaan elävänä esiintyviä taiteilijoita. Henkilöstömenot ovat olleet orkestereiden suurin menoerä tarkastelukaudella. Tässä kohtaa tarkastelu voidaan tehdä vain vuodesta 1994 lähtien, sillä tätä ennen sosiaalikustannukset olivat tilastoissa mukana muissa käyttökustannuksissa, eivätkä vuodet näin ole vertailukelpoisia.

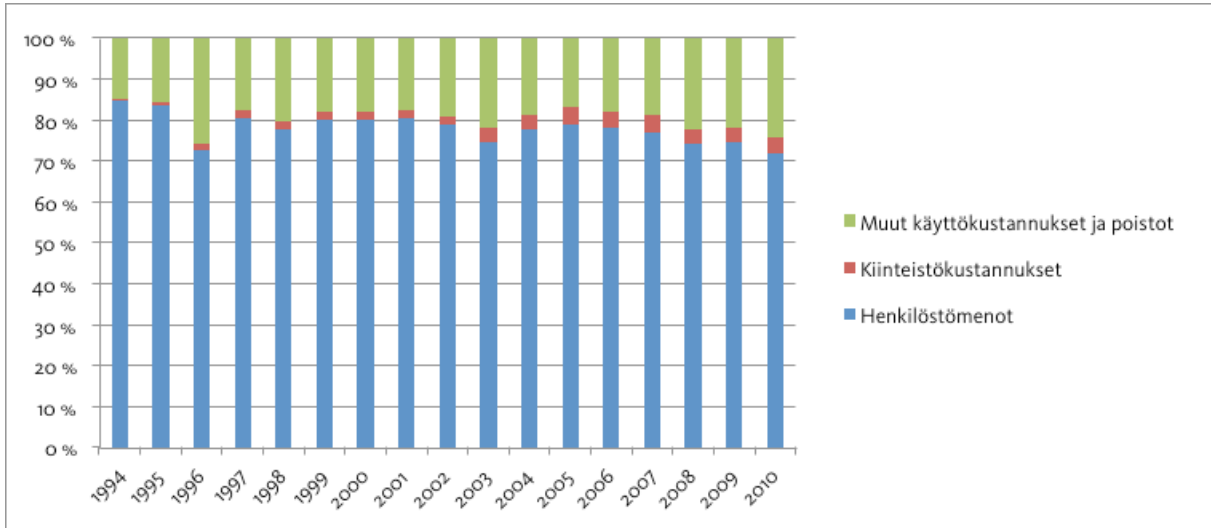
Orkesteritilasto jakaa nykyisin orkesterin menorakenteen vakinaisten ja tilapäisten palkkauskuluihin, sosiaalikustannuksiin, kiinteistökustannuksiin, muihin käyttökustannuksiin ja poistoihin. Kuviota 8 varten palkat ja sosiaalikustannukset on yhdistetty henkilöstömenoiksi sekä muut käyttökustannukset ja poistot on yhdistetty. Poistot ovat suhteessa hyvin pieni osa orkestereiden menoja.

Kuvio 10. Orkestereiden menorakenne 1994–2010.



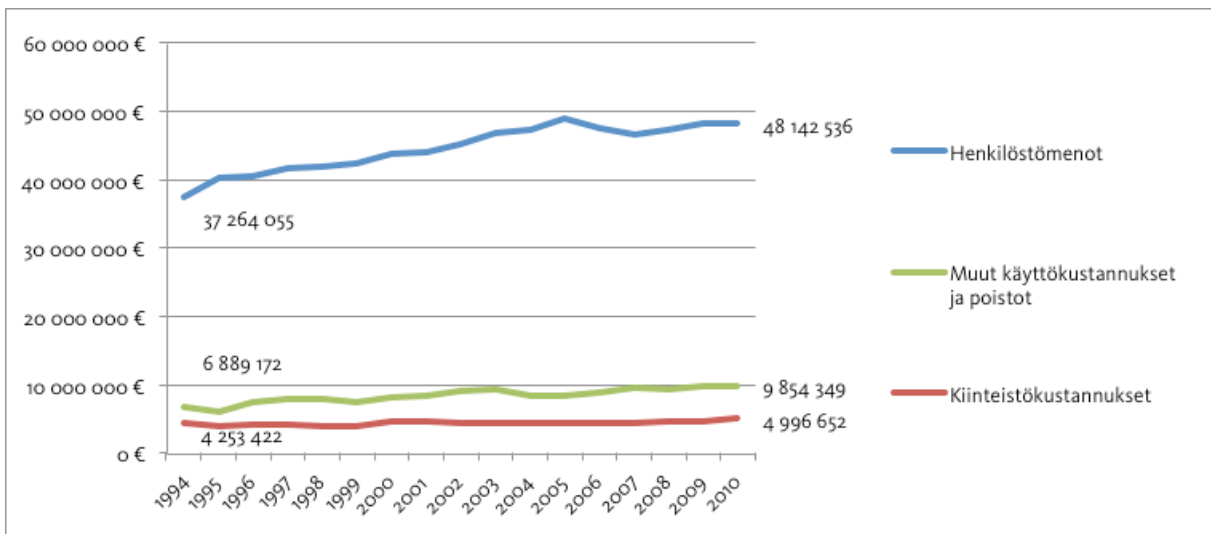
Kuviosta 10 nähdään, että henkilöstömenot ovat lähelle 80 % orkestereiden menoista koko tarkasteluajana. Kiinteistökustannukset ovat alle 10 % ja muut käyttökustannukset vajaa 15 %. Kunnallisten orkestereiden menorakenne muistuttaa paljon keskimääräistä menorakennetta, minkä takia sitä ei esitetä tässä. Kuviossa 11 nähdään yksityisten orkestereiden menorakenne. Kuvio näyttää, että yksityisissä orkestereissa kiinteistökustannukset ovat suhteessa pienemmät kuin orkestereissa keskimäärin, muutaman prosentin kaikista menoista, vaikka näyttävätkin suhteellisesti kasvavan 2000-luvun puolivälistä alkaen. Muut käyttökustannukset ja poistot muodostavat noin 20 % menoista. Henkilöstömenot muodostavat suunnilleen yhtä suuren osan menoista yksityisillä orkestereilla kuin kaikilla orkestereilla keskimäärin. Yksityisten orkestereiden kohdalla näkyy kuitenkin hieman suurempi lasku 2000-luvun lopulla henkilöstömenojen osuudessa kaikista menoista kuin orkestereilla kokonaisuudessaan.

Kuvio 11. Yksityisten orkestereiden menorakenne 1994–2010.



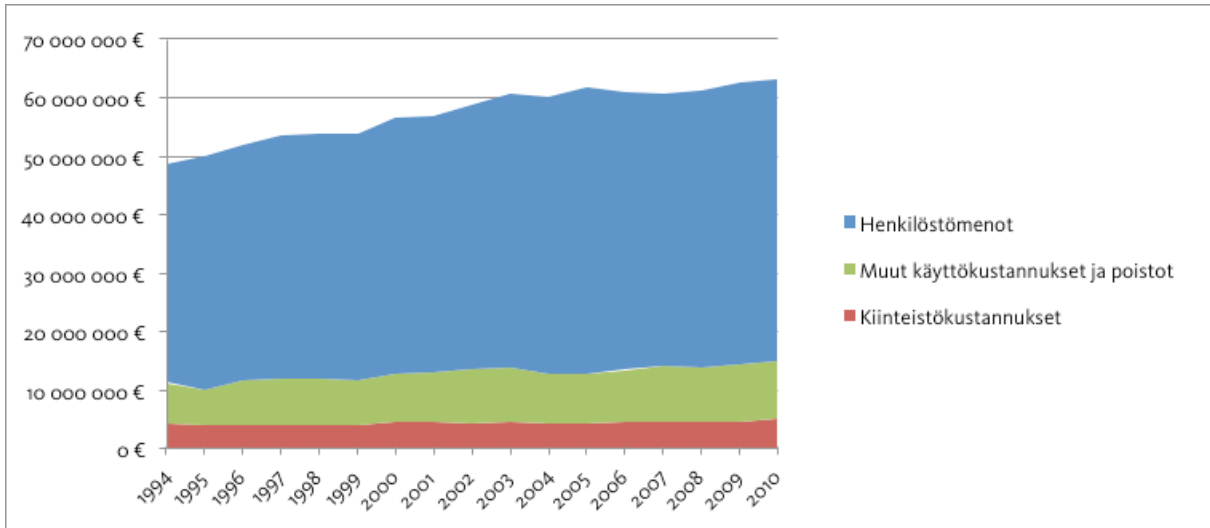
Vuoden 2010 rahan arvoon muunnettuna kaikissa orkestereissa (kuvio 12) nähdään henkilöstömenojen ja muiden käyttökustannusten nousu tarkasteluajana. Henkilöstömenot ovat kasvaneet noin 29 % ja muut käyttökustannukset noin 43 %. Kiinteistökustannukset ovat kasvaneet noin 17 %.

Kuvio 12. Orkestereiden menot 1994–2010 vuoden 2010 rahan arvossa. JMHI 1985=100.



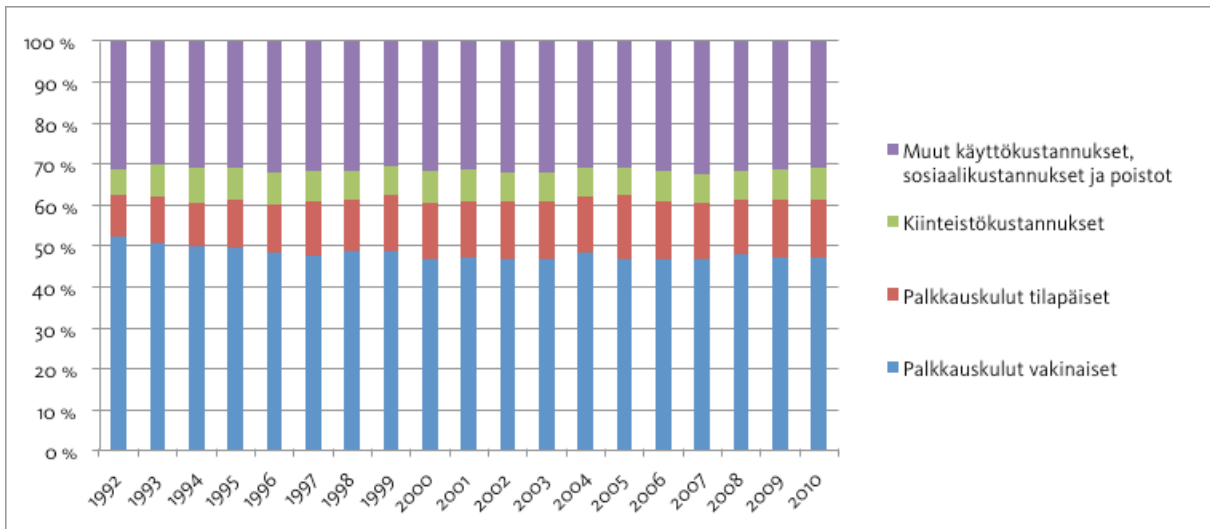
Kuviossa 13 nähdään kaikkien orkestereiden menot kumuloituvina vuoden 2010 rahan arvossa. Kokonaismenot, kuten luonnollisesti myös tulot, ovat nousseet alle 50 milj. eurosta yli 60 milj. euroon.

Kuvio 13. Orkestereiden menot 1994–2010 vuoden 2010 rahan arvossa, kumuloituva. JMHI 1985=100.



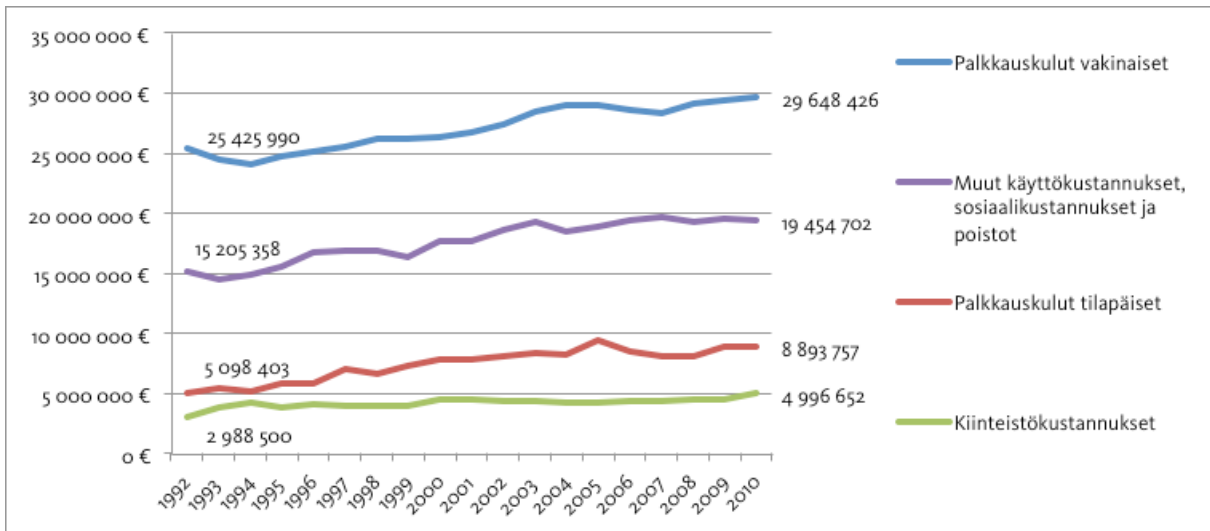
Jotta voidaan tarkastella menojen muutosta vuodesta 1992 alkaen, yhdistetään vuosien 1994 ja 2010 välillä sosiaali-kustannukset muihin käyttökustannuksiin, kuten tilastoissa on tehty vuosina 1992 ja 1993. Tuloksena on kenties hieman mielikuvituksellisia menokategorioita, mutta tämä yhdistäminen mahdollistaa tarkastelun siitä, muutuiko menorakenne valtionosuuksien voimaantullessa 1993. Kuten kuviosta 14 voidaan nähdä, vuosien 1992 ja 1993 välillä kiinteistökustannukset ja tilapäisten palkkauskulut hieman nousivat suhteessa muihin kustannuslajeihin, mutta muutokset eivät ole suuria. Valtionosuuden saamisen ei voida siis väittää ainakaan aluksi vaikuttaneen voimakkaasti siihen, mihin rahoja orkestereissa käytettiin.

Kuvio 14. Menorakenne vuosina 1992–2010.



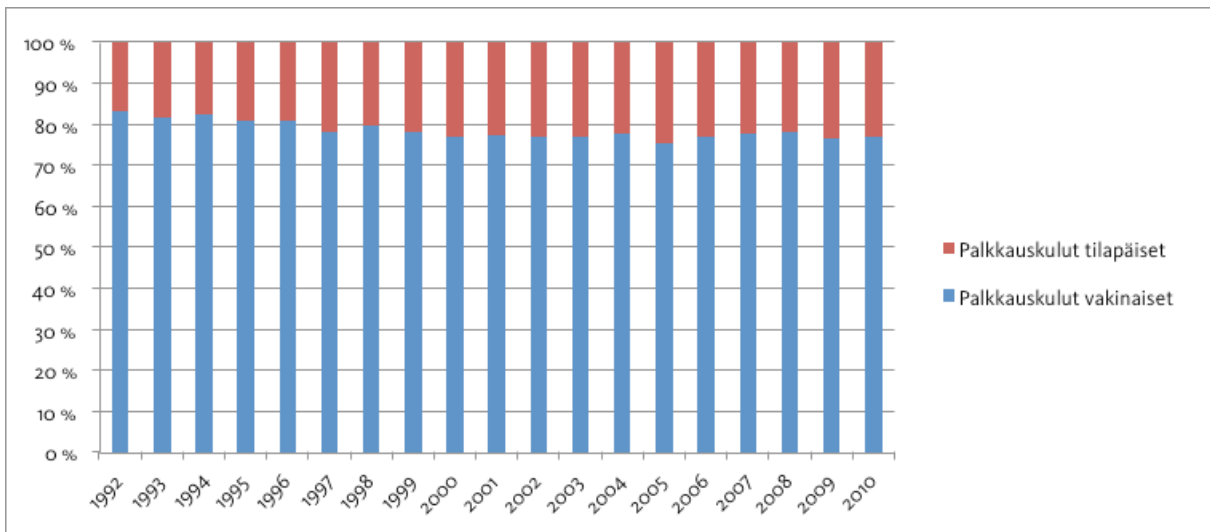
Edellä muodostetut menokategoriat näkyvät vuoden 2010 rahan arvossa kuviossa 15. Siitäkin voidaan nähdä, että vakinaisten palkkauskulut sekä yhteenlasketut muut käyttökustannukset ja sosiaalikustannukset laskivat vuonna 1993, kun orkesterit ryhtyivät saamaan valtionosuutta. Tilapäisten palkkauskulut ja kiinteistö-kustannukset nousivat jonkin verran.

Kuvio 15. Orkestereiden menot vuoden 2010 rahan arvossa. JMHI 1985=100.



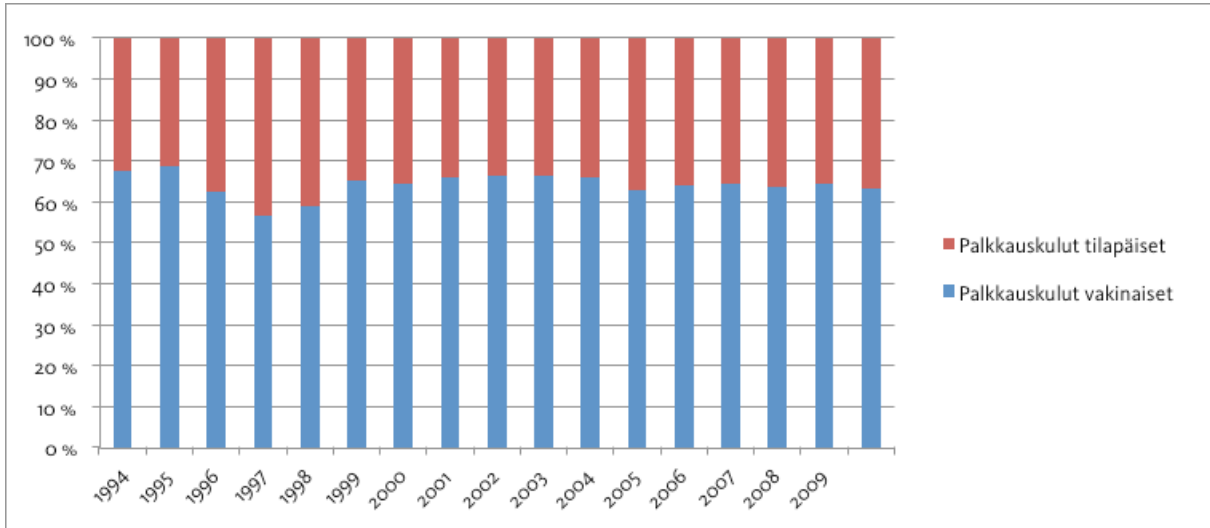
Vakinaisen ja tilapäisen henkilöstön osalta palkkauskuluja voidaan tarkastella koko ajanjaksolta vuodesta 1992 vuoteen 2010. Näissä luvuissa eivät siis ole mukana palkkojen sosiaalikulut. Kuviosta 16 nähdään, että tilapäisten työntekijöiden palkkojen osuus on noussut tarkasteluajanjaksolla suhteessa vakinaisiin, reilusta 15 %:sta lähes 25 %:iin. Kehitys on samansuuntainen kuin valtionosuutta saavissa teattereissa, mutta maltillisempi.

Kuvio 16. Vakinaisten ja tilapäisten työntekijöiden palkkauskulujen osuudet orkestereissa.



Yksityisten orkestereiden osalta nähdään kuviossa 17 suurempi tilapäisten työntekijöiden palkkauskulujen osuus kuin kunnallisissa. Tilapäisten työntekijöiden palkkauskulut ovat tarkasteluajana olleet suuremmat kuin vakinaisten Avanti!ssa, Hyvinkään orkesterissa, Kuudennen kerroksen orkesteri/Suomalainen barokkiorkesterissa, Lohjan kaupunginorkesterissa ja Vantaan Viihdeorkesterissa. Tilapäisten työntekijöiden palkkauskulut yksityisissä orkestereissa ovat suhteellisesti suurimmat vuosina 1997–1998, yli 40 %. Muulla ajanjaksolla ne vaihtelevat keskimäärin 30 ja 40 prosentin välillä.

Kuvio 17. Vakinaisten ja tilapäisten työntekijöiden palkkauskulujen osuudet yksityisissä orkestereissa.



Yhteenvetoa orkestereiden menoista

Henkilöstömenot ovat lähelle 80 % orkestereiden menoista koko tarkasteluajana. Kiinteistökustannukset ovat alle 10 % ja muut käyttökustannukset vajaa 15 %. Vuoden 2010 rahan arvoon muunnettuna kaikissa orkestereissa henkilöstömenot ovat kasvaneet noin 29 % ja muut käyttökustannukset noin 43 %. Kiinteistökustannukset ovat kasvaneet noin 17 %. Yksityisissä orkestereissa kiinteistökustannukset ovat suhteessa pienemmät kuin orkestereissa keskimäärin, muutaman prosentin kaikista menoista, vaikka näyttävätkin suhteellisesti kasvavan 2000-luvun puolivälistä alkaen. Muut käyttökustannukset ja poistot muodostavat noin 20 % menoista.

Tilapäisten työntekijöiden palkkojen osuus on noussut tarkasteluajanjaksolla suhteessa vakinaisiin, reilusta 15 %:sta lähes 25 %:iin. Yksityisiä orkestereita erikseen tarkasteltuna tilapäisten työntekijöiden palkkojen osuus vaihteli tarkastelukaudella yleisimmin 30 ja 40 prosentin välillä.

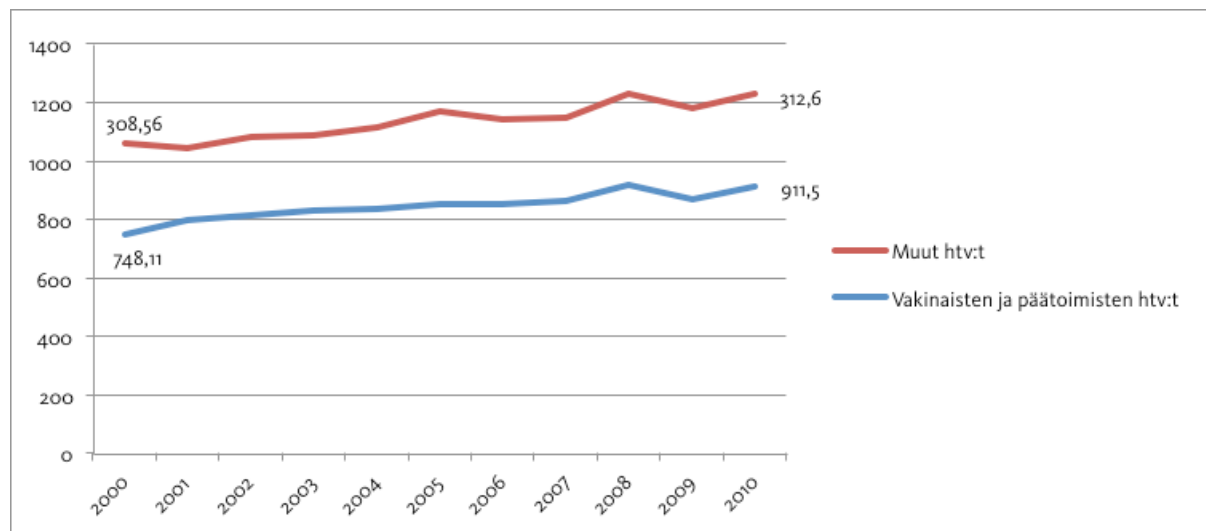
5 Henkilötyövuosien kehitys

Henkilöstön määrän kehitystä tarkasteltaessa sopivia tunnuslukuja on melko vaikea löytää. Esimerkiksi henkilöstön kokonaismäärä ei ole kovinkaan kuvaava tunnusluku, sillä pelkästään siitä ei voida päätellä, minkä pituisissa työtehtävissä henkilöt työskentelevät, ja ovatko he osa- vai täysiaikaisia. Opetushallitus on antanut valtionosuutta saaville museoille, orkestereille ja teattereille yhteneväisen, henkilöstön palkkaan perustuvan laskuohjeen (selostettu luvussa 2.3), jonka mukaan laitokset tilittävät vuosittain toteutuneet henkilötyövuotensa.

Suomen Sinfoniaorkesterit ry on tilastoinut omiin tilastoihinsa soittajien ja muun henkilökunnan lukumääriä, ei henkilötyövuosia. Orkestereiden osalta museoihin ja teattereihin vertautuvaa henkilötyövuosiin pohjautuvaa tietoa on siis etsittävä opetusministeriölle ja myöhemmin Opetushallitukselle tehdyistä valtionosuustilityksistä ja niihin merkityistä toteutuneista henkilötyövuosista. Orkestereiden ilmoittamat toteutuneet henkilötyövuodet olivat saatavilla opetus- ja kulttuuriministeriöstä vuosilta 2000–2004 sekä Opetushallituksen internet-tietokannasta vuosilta 2005–2010. Tätä vanhempia asiakirjoja ministeriöllä ei ole enää arkistossa.

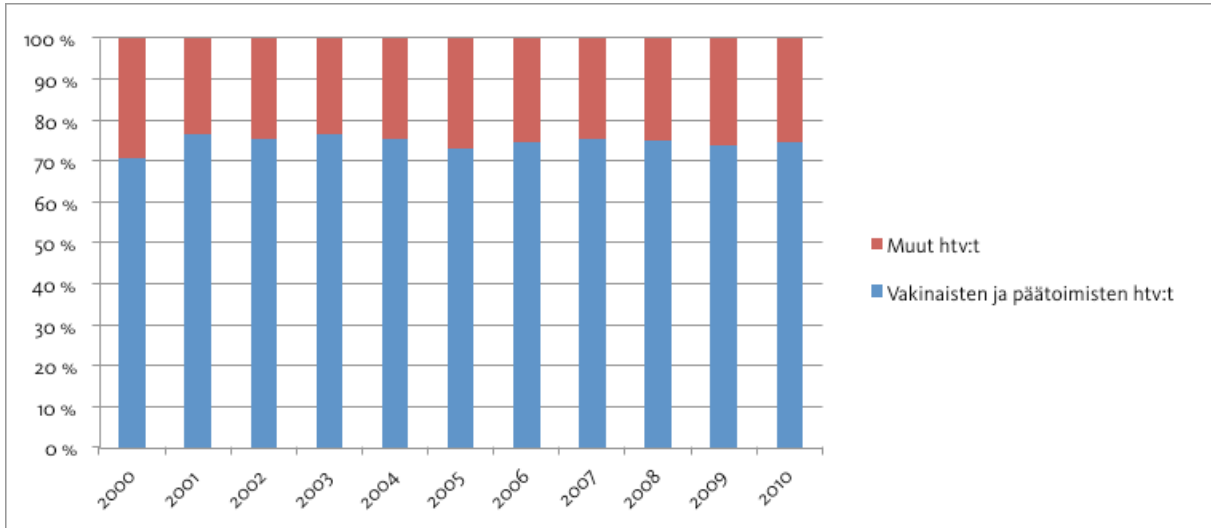
Orkestereiden toteutuneet henkilötyövuodet ovat kuviossa 18. Toisin kuin aikaisemmissä käsillä olevan työpaperin tilastoissa, tässä ovat mukana kaikki aikavälillä valtionosuutta saaneet orkesterit. Toisin sanoen kuviossa mukana ovat myös Tallari ja Loiskis, jotka eivät ole Suomen Sinfoniaorkesterit ry:n jäseniä, ja puuttuvat siksi aikaisemmista taulukoista. Arkistosta saaduissa tiedoissa oli jonain vuosina orkesterikohtaisia puutteita. Puuttuva tieto on korvattu edellisen vuoden vastaavalla tiedolla.

Kuvio 18. Henkilötyövuodet orkestereissa yhteensä 2000–2010, kumuloituva, kpl.



Kuviosta voidaan havaita henkilötyövuosien kasvu tarkasteluajana. Toteutuneet henkilötyövuodet ovat nousseet reilusta 1050:sta yli 1200:aan, noin 16 %. Vuosien 2008–2010 lievä sahaava kuvio johtuu Helsingin kaupungin-orkesterin ilmoittamasta melko suuresta vaihtelusta vakinaisten ja päätoimisten henkilötyövuosien osalta. Vakinaisten ja päätoimisten henkilötyövuosien suhde muuhun henkilökuntaan ei ole merkittävästi muuttunut tarkasteluajana (kuvio 19), vaan niitä on 2000-luvulla melko tasaisesti noin 75 %, kun tarkastellaan kaikkia orkestereita yhteensä.

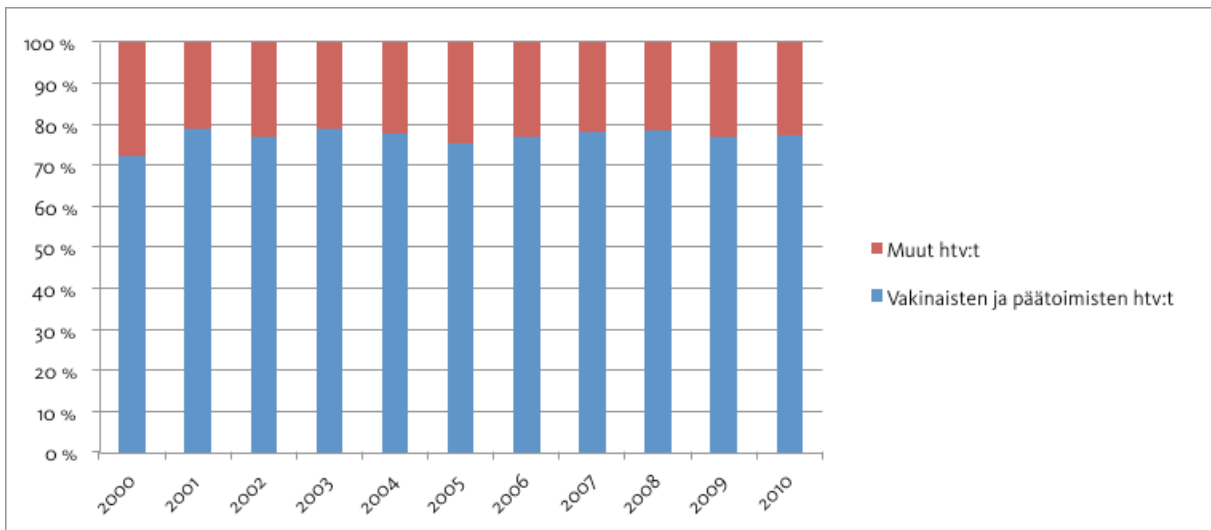
Kuvio 19. Tilapäisten ja vakinaisten henkilötyövuosien suhteellinen kehitys orkestereissa 2000–2010.



Suomen Sinfoniaorkesterit ry:n vuosikertomus vuodelta 2011 tarjoaa uuden näkökulman henkilötyövuosiin, kun se esittää opetus- ja kulttuuriministeriön myöntämät henkilötyövuodet vuosilta 2010 ja 2011 sekä sen rinnalla orkestereiden toteutuneet henkilötyövuodet vuodelta 2011. Tämän taulukon mukaan jäsenorkestereissa toteutui 1169 henkilötyövuotta, kun niiden valtion rahoitus perustuu 1016 laskennalliseen henkilötyövuoteen. Vajaus rahoituksessa olisi näin ollen vuonna 2011 ollut 153 henkilötyövuotta. Suomen Sinfoniaorkesterit ry:n jäsenorkestereiden saama valtionosuus väheni vuodesta 2010 vuoteen 2011 yhdeksällä henkilötyövuodella, kun valtionosuuden piiriin pääsi uusi orkesteri, mutta henkilötyövuosiin ei tullut lisäystä, vaan tarvittava rahoitus vähennettiin muilta lain piirissä olevilta orkestereilta

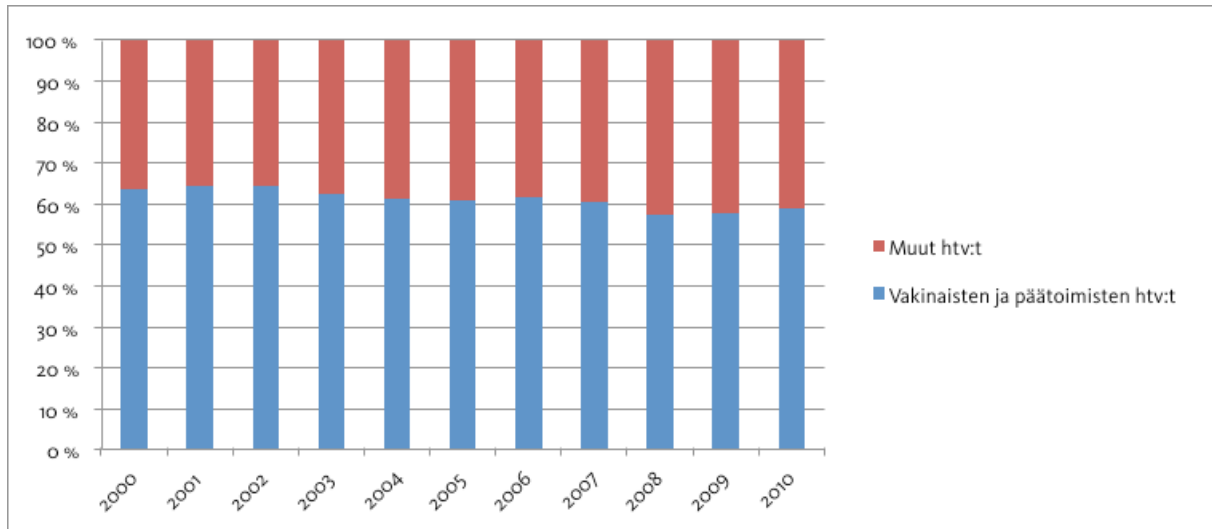
Kunnallisten ja yksityisten orkestereiden päätoimisen ja vakinaisen henkilöstön suhde muuhun henkilöstöön eroaa hieman toisistaan. Kuviosta 21 nähdään, että kunnallisissa orkestereissa suhde on pysynyt melko tasaisena. Muita kuin vakinaisia ja päätoimisia henkilötyövuosia on reilu 20 % kokonaismäärästä.

Kuvio 20. Tilapäisten ja vakinaisten henkilötyövuosien suhteellinen kehitys kunnallisissa orkestereissa 2000–2010.



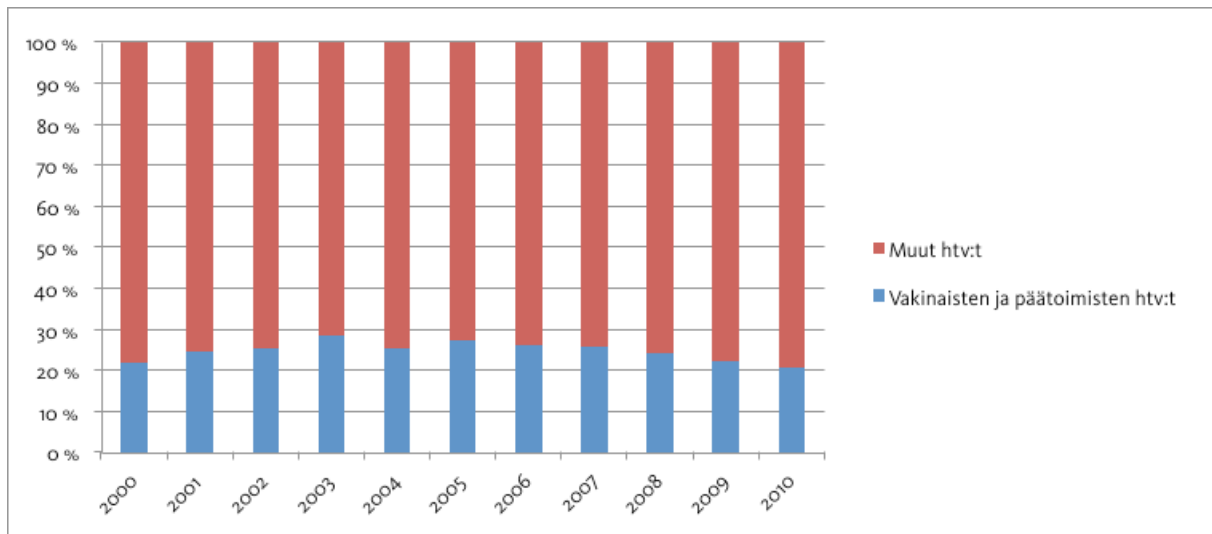
Yksityisten orkestereiden vastaava kuvio (22) osoittaa, että näissä tilapäisen henkilökunnan henkilötyövuosia on selkeästi enemmän kuin kunnallisissa orkestereissa, ja määrä on myös tarkastelukauden aikana lisääntynyt, vaikkakin melko lievästi. Vakinaisten ja päätoimisten henkilötyövuosien suhteellinen määrä on tarkastelujakson lopulla laskenut alle 60 prosenttiin.

Kuvio 21. Tilapäisten ja vakinaisten henkilötyövuosien suhteellinen kehitys yksityisissä orkestereissa 2000–2010.



Kuten aikaisemmin todettiin, osa orkestereista toimii siten, että vakinaisten ja päätoimisten työntekijöiden määrä on pieni, ja suurin osa palkkauksesta kohdistuu lyhyemmissä työsuhteissa toimivien palkkaukseen. Tilapäisen henkilökunnan palkkakulut ovat tarkasteluaikana olleet suuremmat kuin vakinaisten Avanti!ssa, Hyvinkään orkesterissa, Kuudennen kerroksen orkesteri/Suomalainen barokkiorkesterissa, Lohjan kaupunginorkesterissa ja Vantaan Viihdeorkesterissa. Näiden orkestereiden henkilötyövuodet näkyvät kuviossa 22. Näissä orkestereissa vakinaisen ja päätoimisen henkilökunnan henkilötyövuosien suhteellinen osuus on ollut suurimmillaan tarkastelujakson keskivälillä, ja laskenut taas 2000-luvun loppua kohden noin 20 prosenttiin.

Kuvio 22. Tilapäisten ja vakinaisten henkilötyövuosien suhteellinen kehitys orkestereissa, joissa enemmän tilapäistä kuin vakinaista henkilökuntaa.



Suuret erot siinä, millainen suhde vakinaisella ja päätoimisella henkilöstöllä on muuhun henkilöstöön henkilötyövuosittain mitattuna, kertoo toimijoiden erilaisuudesta. Kuten teattereissakin, suurten, kunnallisten organisaatioiden toiminta pohjautuu vakinaisesti töissä olevaan henkilökuntaan. Nämä organisaatiot myös toimivat usein suurissa ja kalliissa tiloissa, mikä saattaa aiheuttaa erilaisen menorakenteen kuin vailla vakinaista konserttitilaa olevilla orkestereilla. Yksityiset, pienemmät orkesterit pystyvät joustavammin mitoittamaan henkilöstökulunsa siihen tuloraamiin, joka kulloinkin on käytössä, ja saattavat pyrkiäkin vakinaisen työllistämisen sijasta joustavuuteen. Tällainen mahdollisuus on paljon rajatumpi kunnallisilla organisaatioilla.

6 Toimintatilastot

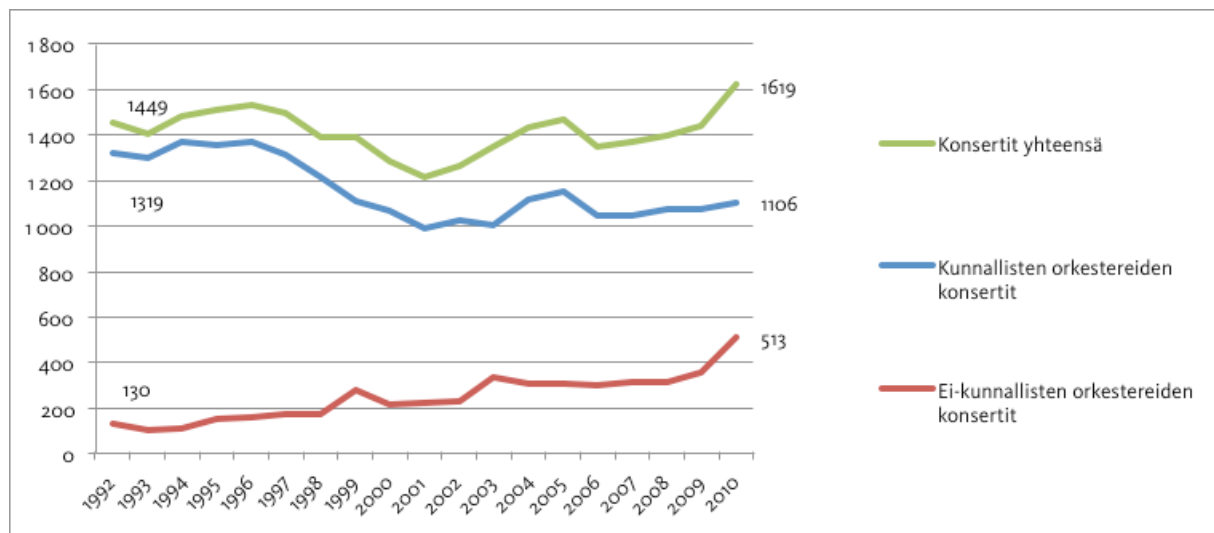
Suomen Sinfoniaorkesterit ry:n tilasto kerää useita erilaisia toimintatietoja. Esitys- ja kuulijatilastot jaetaan sinfoniakonsertteihin ja vastaaviin, messuihin, oratorioihin ja vastaaviin, kamarimusiikkikonsertteihin, viihde-, lasten-, koulu-, laitos ja työpaikka-, ulkoilma ja ilmais- ja muihin konsertteihin sekä oopperaesityksiin ja baletti/teatteriesityksiin. Tilastoissa on erotettu myös kotipaikkakunnalla ja muualla Suomessa sekä ulkomailla tapahtuva toiminta, radioidut konsertit ja tv-esiintymiset.

Tässä työpaperissa tarkastellaan konserttien kokonaislukumäärää ja kuulijamäärää sekä muutamia valittuja konserttityyppejä: sinfoniakonsertteja ja vastaavia, lastenkonsertteja, koulukonsertteja ja viihdekonsertteja sekä ulkoilma- ja ilmaiskonsertteja. Mukana ovat vain Suomen Sinfoniaorkesterit ry:n jäsenorkestereista kunakin vuonna valtionosuutta saaneet. Luvuista siis puuttuvat Tallari ja Loiskis.

6.1 Tilastotietoja toiminnasta

Kuviossa 23 nähdään konserttiesiintymisten kokonaismäärä kotimaassa, sekä kunnallisten ja ei-kunnallisten orkestereiden konserttiesiintymisten määrä jaoteltuna. Kuvio on koottu orkesterikohtaisista tilastoista, ja niistä ei ole poistettu yhteiskonserttien määriä. Yhteiskonserttien määrä on kuitenkin suhteellisen pieni vuosittain, eikä merkittävästi vääristä tilastoa. Konserttiesiintymisten lukumäärä vaihtelee tarkastelukaudella välillä 1200–1600, mutta viimeisenä tarkasteluvuonna 2010 se kipuaa yli 1600 kappaaleen. Vuoden 2001 notkahdus konserttien määrässä johtuu lähinnä siitä, että Helsingin kaupunginorkesteri ja Kymi Sinfonietta ilmoittivat pienemmät konserttilukumäärät kuin ympäröivinä vuosina.

Kuvio 23. Orkestereiden konserttiesiintymisten lukumäärä kotimaassa.



Osa orkestereista konsertoi merkittävässä määrin ulkomailla, ja näiden orkestereiden osalta kotimaan konserttien määrä jää luonnollisesti pienemmäksi kuin muilla. Merkittävässä määrin (tarkasteluaikana yhteensä yli 50 kertaa) ulkomailla ovat konsertoineet Helsingin kaupunginorkesteri, Sinfonia Lahti, Keski-Pohjanmaan kamariorkesteri sekä Avanti!. Orkestereiden ulkomaankonserttien määrä vaihtelee yhteensä välillä 19–54 kappaletta lukuun ottamatta huippuvuotta 2003, jolloin orkesterit soittivat 85 ulkomaankonserttia. Tämä luku ei muuta merkittävästi kuviossa 23 saatavaa yleiskäsitystä ja trendiä.

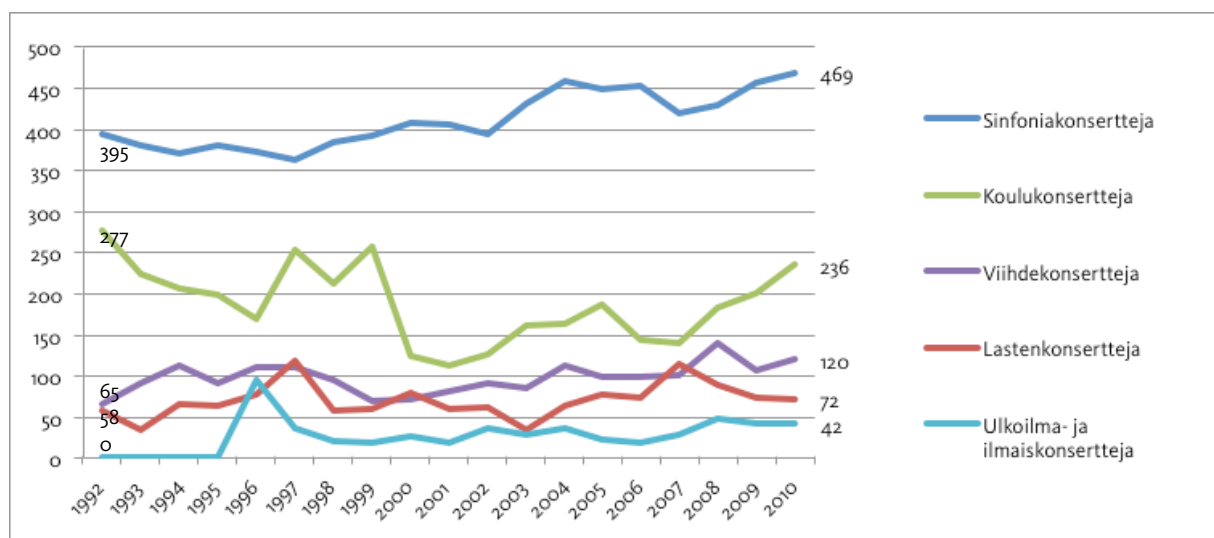
Täyskunnallisissa orkestereissa voidaan nähdä konserttien lukumääräisesti hieman vähentyneen. Osittain väheneminen johtuu siitä, että kaksi kunnallista orkesteria, Kotkan ja Kouvolan orkesterit, yhdistyivät vuonna 1999 Kymi Sinfonietaksi, joka tuosta vuodesta lähtien siirtyi tilastoitavaksi yksityisten orkestereiden mukana. Kunnallisten orkestereiden konserttien määrä oli tosin jo ennen tätä siirtymää laskussa. Määrä on ollut vähimmillään noin 1000 konserttia, tarkastelukauden lopulla 1106 konserttiesiintymistä.

Yksityisten orkestereiden osalta kuviossa näkyy myös edellä mainittu Kymi Sinfoniettan perustaminen konserttimäärän hyppäyksenä vuonna 1999, UMO:n liittyminen Suomen Sinfoniaorkesterit ry:n jäseneksi vuonna 2003 sekä vuosi 2010, jolloin suomalainen Barokkiorkesteri (ent. Kuudennen kerroksen orkesteri) ilmoitti tehneensä noin 100 konserttia enemmän kuin edellisvuonna, ja nousua oli myös Kymi Sinfoniettan, UMO:n ja Keski-Pohjanmaan kamariorkesterin konserttimäärissä. Konsertteja toki on vielä lukumääräisesti enemmän kunnallisilla orkestereilla, mutta yksityisten orkestereiden tekemien konserttiesiintymisten osuus kaikista konserteista on noussut koko ajan.

Yhtenä kiinnostuksen aiheena orkestereiden toiminnassa on se, millaisia konsertteja ne järjestävät. Näissä tilastoissa on toki otettava huomioon se, että konsertteja ei ole aina helppoa kategorisoida. Seuraavassa on kuitenkin nostettu esiin muutama konserttikategoria, ja niihin kuuluvien konserttien lukumäärä.

Kuviossa 24 on esitetty valittujen kotimaan konserttien lukumäärä kaikissa orkestereissa yhteensä. Yleisesti trendeissä voidaan suuren vuosittaisen vaihtelun lisäksi nähdä sinfoniakonserttien verraten tasaisesti lisääntynyt määrä tarkastelukaudella. Ulkoilma- ja ilmaiskonsertteja on tilastoitu erikseen vasta vuodesta 1996; alkuvuoden tilastohuipun jälkeen niiden määrä on pysynyt vuosittain alle 50 konsertissa. Koulukonserttien ja viihdekonserttien määrä näyttää olevan 2000-luvulla jälleen nousussa sitä edeltävän laskun jälkeen. Lasten- ja koulukonserttien lukumäärää tulkitessa on muistettava, että näistä tilastoista puuttuu lastenmusiikkiin keskittyvä valtionosuutta saava yhtye Loiskis. Lisäksi Tallari ei ole mukana tilastoissa.

Kuvio 24. Orkestereiden valittujen konserttiesitysten lukumäärä kotimaassa.



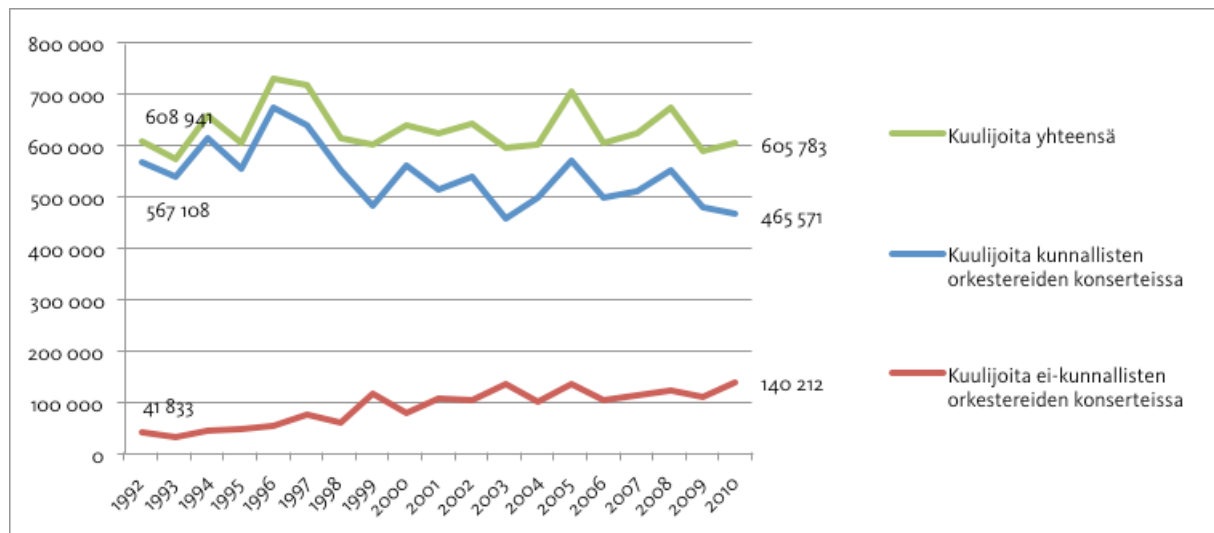
6.2 Tilastotietoja kuulijamääristä

Toisin kun teattereiden ja museoiden kohdalla, orkestereista ei ole saatavilla erikseen lukuja ostetuista lipuista ja ilmaislipuista. Kokonaiskuulijamäärästä ei toisin sanoen voida eritellä maksaneiden kuulijoiden ja ilmais-kuulijoiden määrää. Ilmaiskonserttien kuulijamäärää voi myös olla haasteellista laskea esimerkiksi suurten ulkoilma-tapahtumien osalta. Sama ongelma koskee teattereiden ilmaisesitysten katsojia ja museoiden ilmaispäivien kävijöitä.

Kuviossa 25 esitetään orkestereiden kuulijat kotimaan konserteissa, sekä kuulijat jaoteltuna kunnallisten ja ei-kunnallisten orkestereiden konsertteihin. Luvuissa esiintyy suurtakin vuosittaista vaihtelua, mutta kokonaiskuulijamäärä on pääosin välillä 600 000 – 700 000, huippuvuoden ollessa 1996, jolloin kuulijoita oli 730 040. Kunnallisten ja yksityisten orkestereiden kuulijamäärän kehityksessä näkyy luonnollisesti konserttien määrän lisääntyminen yksityisissä ja vähentyminen täyskunnallisissa orkestereissa. Tämä kehitys johtuu suurelta osin Kotkan ja Kouvolan orkestereiden yhdistymisestä Kymi Sinfoniettaksi sekä uusien yksityisten orkestereiden pääsy valtionosuuden piiriin.

Kunnallisten orkestereiden kuulijoiden määrässä on laskua noin 18 %, yksityisten orkestereiden kuulijoissa on nousua noin 235 %. Edellä esitetyssä konserttien määrässä yksityisten orkestereiden konserttiesiintymisten määrä oli vuonna 2010 noin puolet kunnallisten orkestereiden konserttien määrässä. Kuviossa 25 kuitenkin nähdään, että yksityisten orkestereiden konserttien kuulijat vuonna 2010 jäävät vajaaseen kolmasosaan kunnallisten orkesterin konserttien kuulijoista. Tämän voi ajatella johtuvan useasta tekijästä, esimerkiksi kunnallisilla orkestereilla käytössään olevista suuremmista esiintymistiloista ja markkinointimahdollisuuksista.

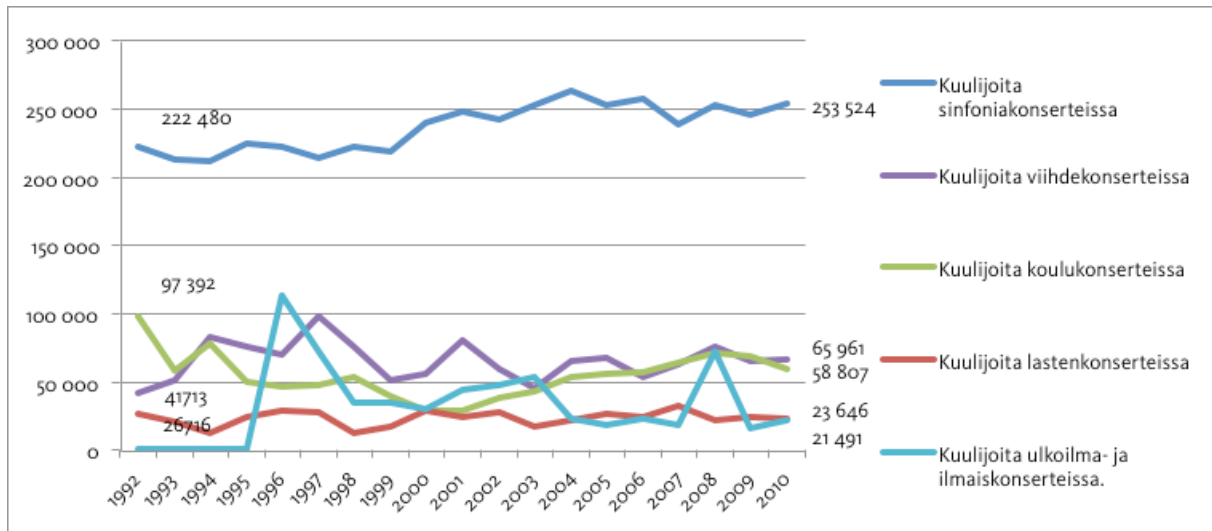
Kuvio 25. Orkestereiden kuulijat kotimaassa.



Myös kuulijoiden määrää tarkasteltaessa on syytä ottaa esiin orkestereiden ulkomaan toiminta, mikä vähentää paljon ulkomailla konsertoivien orkestereiden kotimaassa saavutettuja kuulijoita. Ulkomailla saavutettu yleisö vaihtelee vuosittain välillä 15 000-71 000 kuulijaa ollen useimmiten välillä 30 000 – 40 000. Ulkomailla pidettyjen konserttien kuulijoiden ottaminen huomioon lisäisi edellä esitetyn kuulijoiden yhteismäärän lukua noin 5 %.

Kuvio 26 esittää kuulijamäärät kotimaassa valittujen konserttityyppien osalta. Siitä nähdään, että sinfonia-konserttien kuulijoiden määrä on ollut kasvussa, mikä osittain liittyy lisääntyneeseen konserttien määrään (katso kuvio 24). Muiden konserttien kuulijoiden määrässä ei ole yhtenäistä trendiä, vaan vuosittaisia vaihteluita.

Kuvio 26. Orkestereiden kuulijat kotimaassa valituissa konserteissa.



7 Yhteenvetoa ja pohdintaa

Työpaperin tehtävänä oli tarkastella, millä lailla valtionosuutta saavien orkestereiden tulot, menot ja toiminnan avainluvut ovat kehittyneet vuosina 1992–2010. Tarkasteluajanjakso valittiin siksi, että vuonna 1993 astui voimaan teatteri- ja orkesterilaki, jonka perusteella orkestereille ryhdyttiin myöntämään valtionosuutta. Vuosina 2008–2010 taas toteutettiin uudistus, jossa valtionosuuden perustana olevaa henkilötyövuoden hintaa korjattiin nykyistä kustannustasoa vastaavaksi. Tämä uudistus toi orkestereille merkittävän korotuksen valtion tukeen, samoin kuin lain voimaan tulo vuonna 1993. Vuosi 1992 on mukana vertailukohtana teatteri- ja orkesterilakia edeltävästä ajasta. Aineistona käytettiin Suomen Sinfoniaorkesterit ry:n vuosikertomuksista saatuja pitkän aikavälin tilastotietoja.

Valtionosuutta saavien orkestereiden joukko on pysynyt hyvin samanlaisena vuodesta 1993 tähän päivään saakka. Valtionosuutta alkoi vuonna 1993 saada 23 orkesteria tai yhtyettä, joista 21 oli Suomen Sinfoniaorkesterit ry:n jäseniä. Vuonna 2010 valtionosuusorkestereita oli 27, joista 25 oli Suomen Sinfoniaorkesterit ry:n jäseniä. Suurin osa orkestereista on klassisen musiikin orkestereita. Vuonna 2010 valtionosuutta saavista orkestereista 16 kappaletta eli 60 % oli kunnallisia. Tämä on suuri osuus esimerkiksi valtionosuutta saaviin teattereihin verrattuna, joista vain 11 kappaletta 57:stä eli 19 % oli kunnallisia.

Koska valtionosuutta saavia orkestereita on vähän, tätä työpaperia varten niitä ei ollut järkevää jakaa eri tavoin ryhmiin, mikä taas oli mahdollista teattereiden ja museoiden osalta. Työpaperissa ainoa käytetty jako on jako täyskunnallisten ja ei-kunnallisten orkestereiden välillä. Myös lähteenä olevissa tilastoissa oli tarkasteluajana tapahtunut hieman enemmän muutoksia kuin teattereita ja museoita koskevissa tilastoissa, jolloin pitkiä, samankaltaisina pysyviä tilastotietoja oli käytettävissä vähemmän.

Orkestereiden, samoin kuin teattereiden ja museoidenkin tulorakenteessa näkyvät valtionosuuden voimaantulo vuonna 1993 sekä sen korotus vuosina 2008–2010. Vuonna 1993, kun valtionavustukset tulivat, kunnan rahoituksen osuus orkesterin tuloista pieneni yli 20 prosenttiyksikköä. Valtaosan tarkastelukautta kunnan rahoitusosuus vaihteli välillä 50–60 % tuloista. Vuosien 2007–2010 välillä kunnan rahoitusosuus on pienentynyt taas noin 10 prosenttiyksikköä. Valtionosuus on ollut noin 20–30 % orkesterin tuloista. Oma rahoitus on kattanut tarkastelukautena noin 10 % orkestereiden tuloista. Edellä mainittu koskee kaikkia orkestereita yhteensä, mutta pitää paikkansa myös kunnallisten orkestereiden osalta. Kunnalliset orkesterit edustavat valtaosaa kaikista orkestereista ja ne ovat keskimäärin suurempia kuin ei-kunnalliset orkesterit, jolloin niiden vaikutus tilastoissa on suurempi.

Kun jaetaan orkesterit kunnallisiin ja ei-kunnallisiin (yksityisiin), tulorakenne näyttää hieman erilaiselta. Kunnan rahoitusosuus on tarkastelukaudella yksityisissä orkestereissa noin 40–50 % tuloista, valtionosuus 20 % tienoilla ja oma rahoitus jopa 30 % tuloista. Valtionosuuden voimaan tulo vuonna 1993 näkyy yksityisissä orkestereissa alentuneena kunnan rahoituksen osuutena, sen sijaan uusien valtionosuusmuutos vuosina 2008–2010 ei näy yksityisissä orkestereissa niin paljon kunnan rahoitusosuuden alenemisena kuin kunnallisissa orkestereissa. Muut avustukset näyttelevät sekä kunnallisissa että yksityisissä orkestereissa melko pientä osaa tulorakenteesta.

Valtionosuutta saaviin teattereihin ja museoihin verrattuna voidaan todeta, että kaikkien valtionosuuslaitosten tulorakenteessa näkyy enemmän tai vähemmän valtionosuuden voimaantulo vuonna 1993 ja valtionosuuden nousu 2008–2010 siten, että kunnan suhteellinen osuus rahoituksesta pienenee. Teattereissa valtionosuus ja -avustus kattaa tarkastelukaudella vajaan 30 % tuloista, kunnan rahoitus noin 40–50 % ja oma rahoitus noin 20–30 %. Jos käytetään teattereissa kunnan rahoituksesta lukua, josta on vähennetty kiinteistömenot, valtionosuus ja -avustus kattavat noin 30–40 % tuloista ja kunnan rahoitus noin 25 % tuloista; tällaisena luvut eivät kuitenkaan ole välttämättä vertailukelpoisia museoiden ja orkestereiden kanssa, vaikka teatteritilastojen sisällä menetelmä lisää vertailukelpoisuutta. Museoiden tuloista valtionosuus ja -avustus kattavat noin 25 %, kunnan rahoitus 45–60 % ja oma rahoitus 10–20 %. Orkestereissa kunnan rahoituksen merkitys on tarkastelluista organisaatioista

keskimäärin suurin ja omien tulojen osuus keskimäärin pienin. Sekä orkestereilla, teattereilla että museoilla se, onko organisaatio kunnallinen vai ei-kunnallinen, vaikuttaa tulojen rakenteeseen. Kunnalliset organisaatiot nojaavat selkeämmin kunnan rahoitusosuuteen, ja erityisesti omat tulot ja muut avustukset ovat pienempi osa tuloja.

Tarkasteluajana valtionosuutta saavien orkestereiden tulot ovat nousseet noin 30 %, vajaasta 50 milj. eurosta yli 60 milj. euroon. Tässä tarkastelussa on käytetty indeksikorjattuja lukuja, jotka vastaavat vuoden 2010 arvoa. Museoiden tulot ovat nousseet noin 70 milj. eurosta yli 130 milj. euroon. Teattereiden tulot ovat nousseet vajaasta 120 milj. eurosta reiluun 140 milj. euroon, noin 20 %. Valtionosuuslaitosten joukossa museoiden rahoitus on noussut eniten. Osittain tämä johtuu myös siitä, että valtionosuuden piiriin on tullut tarkasteluajana eniten suuria museoita. Orkestereiden ja teattereiden joukossa on ollut vähemmän vaihtelua.

Oma rahoitus on se osio tuloista, jota kaikki toimijat pyrkivät lisäämään. Orkestereiden oma rahoitus jaetaan Suomen Sinfoniaorkesterit ry:n tilastoissa konserttituloihin, tilausesiintymisiin, ooppera- ja teatterituloihin, muihin toimintatuloihin ja muihin tuloihin. Konserttitulot tarkoittavat lipunmyyntiä orkestereiden järjestämiin konsertteihin, näistä eriteltynä mahdollisten ooppera- ja teatteriesitysten lipunmyynti. Muut toimintatulot ovat mm. tv- ja radiointikorvauksia ja sponsorointituloja. Muut tulot ovat mm. sosiaali-, opetus- ja vuokratuloja, rojalteja ja jäsenmaksuja. Tarkasteltaessa kaikkia orkestereita yhteensä konserttitulot ovat suurin tuloerä, noin 40–50% omasta rahoituksesta. Tilausesiintymiset (10–20 %) ja muut toimintatulot (15–30 %) ovat osuudeltaan kasvamaan päin tarkasteluajana. Molemmissa näissä on suurta vaihtelua vuosien välillä. Ooppera- ja teatteriesitysten tulot ovat pienentyneet merkitykseltään.

Tarkasteltaessa erikseen kunnallisten ja ei-kunnallisten orkestereiden omaa rahoitusta nähdään taas muutamia suuria eroja. Toisaalta tämä tarkastelu ei ole tilastollisesti kovin pätevä, sillä yksityisiä orkestereita on vuodesta riippuen tarkastelussa mukana 3-9 kappaletta. Yksittäisten orkestereiden tilanne saattaa siis aiheuttaa suuriakin muutoksia keskiarvoon. Joka tapauksessa yksityisillä orkestereilla tilausesiintymiset kattavat jopa 50 % omasta rahoituksesta, ja konserttitulot yleisimmin 20–30 %.

Orkestereiden menorakenteessa vajaa 80 % menoista on henkilöstömenoja, noin 10 % kiinteistömenoja ja noin 15 % muita käyttökustannuksia ja poistoja. Yksityisillä orkestereilla kiinteistömenot ovat suhteellisesti hieman pienemmät, noin 5 %, ja muut käyttökustannukset ja poistot noin 20 %. Menorakenne on säilynyt melko lailla tasaisena tarkasteluajan, mikä oli nähtävillä myös teattereissa. Teattereissa henkilöstömenot ovat keskimäärin noin 60–70 % teattereiden menoista, kiinteistömenot ja muut menot kumpikin keskimäärin vajaa 20 %. Museossa palkkausmenot ovat noin puolet kaikista menoista. Kokoelmahankintamenot ovat yleisesti ottaen hyvin pieni osuus museoiden menoista, joten toisen puolikkaan jakavat kiinteistö- ja muut menot. Näistä kolmesta tarkastelukohteesta orkestereiden menot ovat eniten painottuneet henkilöstömenoihin, ja kiinteistömenot ovat suhteellisesti pienimmät.

Kaikilla orkestereilla keskimäärin (samoin kuin kunnallisilla orkestereilla) noin 80 % palkkakuluista on vakinaisen henkilöstön palkkakuluja, ja 20 % tilapäisen henkilöstön palkkakuluja. Yksityisillä orkestereilla tilapäisten henkilöstön palkkakulut voivat olla 40 % kaikista palkkakuluista. On myös useita orkestereita, joissa tilapäisen henkilöstön osuus on suurempi kuin vakinaisen henkilöstön osuus. Orkestereiden henkilötyövuodet ovat lisääntyneet 2000-luvulla noin 15 %. Valitettavasti toteutuneet henkilötyövuodet oli saatavilla vain vuodesta 2000 eteenpäin. Kunnallisissa orkestereissa tilapäisen henkilökunnan osuus koko henkilökunnasta on 2000-luvulla pysynyt melko samana, yksityisissä orkestereissa osuus on suurentunut. Orkestereissa näkyy sama siirtymä vakinaisesta henkilöstöstä tilapäisen henkilöstön käyttöön kuin teattereissa, mutta hillitymmin. Syitä saattaa olla monia. Ensinnäkin yksityiset orkesterit ovat tämän työpäivän aineistossa lisääntyneet ja niiden toiminta on lisääntynyt, ja yksityiset orkesterit työllistävät tilapäistä henkilöstöä enemmän kuin kunnalliset. Määräaikaisten työsopimusten teko saattaa olla lisääntynyt myös kunnallisissa orkestereissa. Yhtenä tekijänä voi vaikuttaa myös se, että tilausesitysten määrä ja niistä saatava rahoitus on kasvussa. Tilausesityksiin kenties joudutaan useammin palkkaamaan sijaisia tai avustajia, mikäli niiden aikataulu poikkeaa orkesterin normaalista esiintymisaikataulusta.

Toiminnan osalta konserttien kokonaismäärässä tai kokonaisyleisömäärässä ei ole nähtävillä yhtenäistä nousevaa tai laskevaa trendiä tarkastelun aikana. Sinfoniakonserttien lukumäärä ja yleisömäärä on kuitenkin noussut. Yksityisten orkestereiden yleisömäärä on tarkasteluaikana noussut 3,5-kertaiseksi samalla, kun kunnallisten orkestereiden yleisömäärä on laskenut vajaan 20 %. Kunnallisten orkestereiden yleisömäärä on vieläkin noin kolminkertainen verrattuna yksityisiin orkestereihin. Kunnalliset orkesterit konsertoivat yleensä vakiotiloissa, jotka on rakennettu suurille yleisömäärille. Yksityisillä orkestereilla esiintymispaikat saattavat vaihdella enemmän, ja tilat voivat olla keskimäärin pienempiä. Näin kohonnut konserttien lukumäärä ei realisoidu samassa suhteessa nousevana yleisömääränä. Toiminnan luvut lienevät mielenkiintoisia 2010-luvulla Helsingin Musiikkitalon käyttöön ja siihen liittyvän yleisösuosion johdosta. Tulevissa tutkimuksissa on varmasti hyvä eritellä Helsingin osalta aika ennen ja jälkeen Musiikkitalon.

Vuonna 2005 Heiskanen, Ahonen ja Oulasvirta nostivat esille kipupisteinä ajatuksia Suomen kulttuurirahoituksen vahvasta lakisääteisydestä ja institutionalisaatiosta sekä jännitteestä ”jäykkien” kunnan hallinnossa toimivien taideorganisaatioiden ja uusien kolmannen sektorin tai yritysmuotoisena toimivien taideorganisaatioiden välillä (Heiskanen ym. 2005, 15–65). Valtionosuutta saavat orkesterit ovat voittopuoleisesti kunnallisia ja klassista musiikkia edustavia, jolloin ne muodostavat kokonaisuuden, joka pääosin edustaa juuri vahvasti lailla tuettua ja institutionalisoitunutta toimintaa. Musiikin osalta on erityisesti nähtävä se, että valtionosuustoiminnan ulkopuolelle jää paitsi klassisen musiikin vapaan kentän toiminta, myös erittäin laajamittainen toiminta populaarimusiikin alalla. Säveltaiteen alalla valtionosuuslaitokset ehkä edustavat pienempää osaa koko taiteenalan toiminnasta kuin näyttämötaiteen alalla. Museoita on tältä kannalta vaikea verrata toiminnan erilaisuuden vuoksi.

Opetusministeriö asetti vuonna 2007 työryhmän seuraamaan museoiden, teattereiden ja orkestereiden vuosina 2008 - 2010 tehdyn valtionosuusuudistuksen toteutumista. Työryhmän tehtävänä oli valtionosuusuudistuksen seurannan lisäksi pohtia erilaisia malleja valtionosuusjärjestelmään liittyvän kannustinjärjestelmän toteuttamiseksi. Työryhmä piti toteuttamiskelpoisimpana ajatuksena valtionosuudesta laskettavaa erillistä muutaman prosentin kannustinosaa, jonka saamisen määrittelisivät toimintaa arvioivat mittarit. Taiteellisen laadun arviointi jäisi päätöksenteon ulkopuolelle. (Opetus- ja kulttuuriministeriö 2010) Idean kehittämistä on jatkettu virkamies-työnä, ja tämä työ on tuottanut alakohtaisia indikaattoreita, joiden laskemista on kokeiltu vuoden 2012 aikana. (Opetus- ja kulttuuriministeriö 2012) Indikaattoreiden kehittäminen viitanee siihen, että kannustinjärjestelmän luominen on edelleen ajankohtainen malli valtion kulttuurirahoitusta kehitettäessä.

Orkestereiden osalta jatkotutkimukselle on tilausta erityisesti koskien henkilöstöä ja henkilötyövuosia, sillä tämän tutkimuksen puitteissa ei ollut mahdollista saada esiin edes koko tarkasteluaikaa koskevaa tietoa toteutuneista henkilötyövuosista. Teattereista tuttu siirtyminen kohti ei-vakinaisia työsuhteita lienee trendi, joka vaikuttaa myös orkestereihin, ja tämän ilmiön muotoa ja toteutumista orkesterikentällä olisi kiinnostavaa tarkastella lähemmin. Myös toiminnan kartoittamisen osalta työpaperi rajoittuu muutaman tunnusluvun tarkasteluun, eikä missään nimessä anna kokonaiskuvaa orkestereiden toiminnasta. Teatteri- ja museokenttä on lisännyt erilaisia yleisökasvatuksen nimikkeiden alla tehtäviä toimintoja, ja on syytä olettaa, että orkesterit ovat tehneet samoin. Tilastoinnin haasteena on saada esiin uusia, ennen toteutumattomia toimintamalleja.

Lähteet

Hallituksen esitys Eduskunnalle laiksi teatteri- ja orkesterilain muuttamisesta 45 / 2007.

<http://www.edilex.fi/virallistieto/he/20070045>, luettu 22.2.2011

Hallituksen esitys eduskunnalle laiksi kunnan peruspalvelujen valtionosuudesta, laiksi opetus- ja kulttuuritoimen rahoituksesta ja laeiksi eräiden niihin liittyvien lakien muuttamisesta 174 / 2009.

<http://www.finlex.fi/fi/esitykset/he/2009/20090174>, luettu 20.1.2012

Heiskanen, Ilkka 2000. *Kulttuurin julkinen rahoitus Suomessa – tilastot ja todellisuus*. TaiLa-projektin julkaisuja. Nykypaino Oy, Helsinki.

Heiskanen, Ilkka 2001. *Muuttuivatko laitokset, miksi ja miten?* TaiLa-projektin julkaisuja. Nykypaino Oy, Helsinki.

Helin, Heikki 2002. *Teattereiden ja orkestereiden talous ja toiminta vuosina 1990–2000*.

Helsingin kaupungin tietokeskuksen verkkojulkaisuja 2002:8.

Helin, Heikki 2003. *Orkestereiden talous 1990-2002*. Helsingin kaupungin tietokeskuksen verkkojulkaisuja 2003:11.

Helin, Heikki 2007. *Orkestereiden talous 2000-2006*. Helsingin kaupungin tietokeskuksen tutkimuskatsauksia 2007:8.

Helminen, Minna 2007. *Säätyläistön huvista kaikkien kaupunkilaisten ulottuville*. Cuporen julkaisuja 13/2007.

Lehtonen, Sanna, Moisio Antti, Lyytikäinen, Teemu 2008. *Kuntien rahoitus- ja valtionosuusjärjestelmä:*

Vaihtoehtoja uudistuksen toteuttamiseksi. Valtion taloudellinen tutkimuskeskus.

Saantitapa: www.vatt.fi/file/vatt_publication_pdf/t141.pdf

Opetusministeriö 2003. *Selvitys teattereiden valtionosuusjärjestelmän toimivuudesta*. Saantitapa:

www.minedu.fi/OPM/Julkaisut/2003/selvitys_teattereiden_valtionosuusjarjestelman_toimivuudesta

Opetus- ja kulttuuriministeriö 2010. *Museoiden, teattereiden ja orkestereiden valtionosuusuudistus*

2008–2010 Osa II. Saantitapa: www.minedu.fi/OPM/Julkaisut/2009/Museoiden_teattereiden_ja_orkestereiden_valtionosuusuudistus_2008_2010_-_Loppuraportti?lang=en&extra_locale=fi

Ruusuvirta, Minna, Saukkonen, Pasi, Ruokolainen, Vilja, Karttunen, Sari 2012. *Kuntien kulttuuritoiminta lukujen valossa*. Suomen Kuntaliitto ja Cupore.

Sallinen, Minna 2009. *Kaupungin kulttuurivelvollisuudesta kulttuuripalveluksi*. Cuporen julkaisuja.

Yliopistopaino, Helsinki.

Suomen Sinfoniaorkesteri ry. Toimintakertomukset 1992-2010.

Lakilähteet, esim. www.finlex.fi

museolaki 729/1992

teatteri- ja orkesterilaki 730/1992

kuntien valtionosuuslaki 688/1992

laki opetus- ja kulttuuritoimen rahoituksesta 705/1992

www.minedu.fi

www.oph.fi

Liite 1. Työpaperissa käytettyjä tilastotietoja, ei euromuunnosta eikä indeksikorotusta

Tulot

Orkestereiden tulot	1992	1993	1994	1995	1996	1997	1998	1999	2000	2001	2002	2003	2004	2005	2006	2007	2008	2009	2010
Valtionosuus	5 722 000	57 127 034	52 928 997	50 989 490	56 097 503	57 006 776	58 829 661	60 205 636	62 145 402	63 231 026	10 732 019	11 146 500	11 559 926	11 865 686	12 271 815	12 653 308	15 191 529	17 717 820	20 422 486
Kunnan rahoitus	161 360 313	109 902 266	117 523 387	130 785 735	131 382 664	135 101 631	137 234 860	136 182 789	150 076 611	154 862 038	27 920 940	29 726 176	30 968 522	32 283 032	36 035 925	34 397 903	35 538 906	35 417 356	33 920 569
Muut avustukset	519 813	411 320	489 687	235 157	843 837	1 465 512	1 184 788	1 817 091	1 621 814	1 030 231	333 374	724 907	361 225	842 210	718 173	606 672	548 610	928 494	1 296 318
Oma rahoitus	16 950 773	18 373 554	18 492 856	19 034 764	25 751 249	27 954 571	29 730 540	33 005 940	34 275 579	33 191 797	6 388 071	6 397 141	6 581 291	7 543 894	6 851 194	7 593 736	7 935 010	7 671 877	7 600 369
Yhteensä	184 552 899	185 814 174	189 434 927	201 043 146	214 075 253	221 528 490	226 979 849	231 211 456	248 119 406	252 315 092	45 374 404	47 994 724	49 466 964	52 534 822	55 877 107	55 251 619	59 214 055	61 735 547	63 239 742

Orkestereiden oma rahoitus	1992	1993	1994	1995	1996	1997	1998	1999	2000	2001	2002	2003	2004	2005	2006	2007	2008	2009	2010
Konserttitulot	9 106 097	9 533 604	9 912 297	10 338 698	10 881 708	11 048 675	11 198 235	12 372 665	14 741 599	16 194 962	3 024 755	2 952 994	2 902 168	4 127 786	3 415 560	3 187 248	3 471 592	3 751 118	3 625 082
Tilauksintymiset	1 328 534	2 194 425	2 495 923	2 157 573	4 461 578	5 616 965	5 826 293	6 511 739	6 838 795	6 184 684	1 146 567	1 007 464	1 567 239	1 025 311	1 133 004	1 301 405	1 847 227	1 410 985	1 653 211
Oopperi- ja teatteritulot	1 966 169	1 509 248	686 390	987 946	1 310 708	1 731 407	546 320	766 447	1 313 790	533 504	180 530	152 350	69 192	164 073	255 654	167 536	72 854	31 058	36 300
Muut toimitulot	2 358 154	1 999 547	2 474 538	2 367 694	6 041 276	5 758 343	8 850 681	9 307 364	7 439 849	7 334 573	1 400 362	1 776 031	1 486 392	1 044 227	1 445 055	2 043 729	1 737 142	1 444 977	1 265 609
Muut tulot	2 191 819	3 136 730	2 923 708	3 182 853	3 055 979	3 799 181	3 309 011	4 047 725	3 941 546	2 944 074	635 857	508 302	556 300	1 182 497	601 921	893 818	806 195	1 033 739	1 020 167
Yhteensä	16 950 773	18 373 554	18 492 856	19 034 764	25 751 249	27 954 571	29 730 540	33 005 940	34 275 579	33 191 797	6 388 071	6 397 141	6 581 291	7 543 894	6 851 194	7 593 736	7 935 010	7 671 877	7 600 369

Menot

Kaikkien orkestereiden menot	1992	1993	1994	1995	1996	1997	1998	1999	2000	2001	2002	2003	2004	2005	2006	2007	2008	2009	2010
Henkilöstömenot	145 863 963	162 219 395	167 103 458	167 103 458	172 046 235	176 585 156	181 465 776	192 524 645	199 058 339	34 947 758	37 218 596	38 863 342	41 705 875	42 693 956	45 678 194	47 348 070	48 142 536	49 996 652	51 850 780
Kirjasto- ja kulttuurimeno	16 649 316	15 541 950	16 705 433	16 505 913	16 344 251	16 344 251	16 920 076	19 568 895	20 449 946	3 303 625	3 454 940	3 486 940	3 611 133	3 816 981	3 986 391	4 326 552	4 428 615	4 996 652	5 496 652
Muut käyttökustannukset ja poistot	26 966 519	24 335 409	30 803 834	32 901 120	33 773 627	32 424 754	36 796 014	38 125 968	7 030 882	7 505 185	6 959 808	7 942 849	8 892 933	9 003 332	9 612 914	9 854 349	10 100 000	10 300 000	10 500 000
Yhteensä	189 479 798	202 096 754	214 612 725	221 453 268	226 703 034	230 810 606	248 889 554	257 634 253	45 282 265	48 178 721	49 310 090	52 571 857	53 714 731	55 573 280	59 008 078	61 389 599	62 993 537	64 993 537	67 000 000

Liite 2. Työpaperissa käytettyjä tilastotietoja, euromuunnos ja indeksikorotus JMHI 1985=100

	1992	1993	1994	1995	1996	1997	1998	1999	2000	2001	2002	2003	2004	2005	2006	2007	2008	2009	2010
	152,7	155,5	158,2	163,5	167,5	167,2	170,7	173,7	178,6	183,6	186	191,3	197,7	205,2	212,1	220,5	232,4	236	240,3

Tulot

Orkestereiden tulot	1992	1993	1994	1995	1996	1997	1998	1999	2000	2001	2002	2003	2004	2005	2006	2007	2008	2009	2010
Valtionosuus	1 514 459	14 847 723	13 521 839	12 604 090	13 535 594	13 779 669	13 928 727	14 008 316	14 062 940	13 918 939	13 865 076	14 001 589	14 045 974	13 895 343	13 903 428	13 789 523	15 707 936	18 040 645	20 422 486
Kunnan rahoitus	42 707 709	28 564 383	30 023 852	32 328 921	31 700 918	32 656 746	32 492 229	31 686 261	33 960 975	34 089 520	36 072 053	37 340 304	37 641 557	37 805 130	40 827 123	37 486 694	36 746 984	36 062 672	33 920 569
Muut avustukset	137 580	106 905	125 101	57 634	203 607	354 243	280 515	422 791	367 002	226 783	430 698	910 586	439 061	986 272	813 659	661 149	567 259	945 412	1 296 318
Oma rahoitus	4 486 411	4 775 418	4 724 394	4 705 203	6 213 440	6 757 175	7 039 112	7 679 640	7 756 252	7 306 454	8 252 976	8 035 719	7 999 414	8 834 297	7 762 102	8 275 622	8 204 746	7 811 661	7 600 369
Yhteensä	48 846 159	48 294 429	48 395 186	49 695 848	51 653 559	53 547 833	53 740 583	53 797 008	56 147 169	55 541 696	58 620 803	60 288 198	60 126 006	61 521 042	63 306 312	60 212 988	61 226 925	62 860 390	63 239 742

Yleistyönteiden tulot	1992	1993	1994	1995	1996	1997	1998	1999	2000	2001	2002	2003	2004	2005	2006	2007	2008	2009	2010
Valtionosuus	107 722	892 567	819 618	899 078	1 074 475	1 180 233	1 122 704	1 752 782	1 691 810	1 714 500	1 702 117	2 085 089	2 269 833	2 094 017	2 211 774	2 182 835	2 528 994	2 742 671	3 146 444
Kunnan rahoitus	2 005 321	1 187 516	1 138 125	1 137 321	1 363 995	1 452 736	1 501 638	2 370 126	2 317 672	2 538 238	2 800 726	3 739 697	3 799 874	3 917 138	3 939 699	3 929 812	3 846 724	4 149 063	4 153 309
Muut avustukset	23 821	8 733	21 715	25 955	50 670	70 706	124 251	147 780	148 179	103 951	187 227	382 976	151 295	479 710	457 735	335 071	304 315	459 706	622 253
Oma rahoitus	357 032	297 654	348 423	344 435	956 806	994 188	1 092 481	1 408 586	1 507 300	1 329 085	1 282 758	1 671 805	1 788 181	1 639 521	1 479 951	1 490 226	1 667 502	1 381 952	1 607 791
Yhteensä	2 493 896	2 386 470	2 327 880	2 406 788	3 445 947	3 697 863	3 841 074	5 679 274	5 664 961	5 685 774	5 972 828	7 879 567	8 009 183	8 130 386	8 089 159	7 937 944	8 347 535	8 733 392	9 529 797

Orkestereiden oma rahoitus	1992	1993	1994	1995	1996	1997	1998	1999	2000	2001	2002	2003	2004	2005	2006	2007	2008	2009	2010
Konserttitulot	2 410 138	2 477 852	2 532 307	2 555 622	2 625 614	2 670 684	2 651 335	2 878 804	3 335 890	3 564 970	3 907 788	3 709 380	3 527 521	4 833 855	3 869 680	3 473 450	3 589 602	3 819 465	3 625 082
Tilauksentulot	351 627	570 347	637 637	533 330	1 076 520	1 357 732	1 379 455	1 515 116	1 547 557	1 361 424	1 481 291	1 265 518	1 904 945	1 200 693	1 283 644	1 418 266	1 910 020	1 436 694	1 653 211
Ooppera- ja teatteritulot	520 392	392 264	175 353	244 210	316 257	418 515	129 349	178 333	297 299	117 439	233 233	191 373	84 101	192 138	289 645	182 580	75 331	31 624	36 300
Muut toimintatulot	624 140	519 697	632 173	585 270	1 457 681	1 391 906	2 095 520	2 165 586	1 683 570	1 614 547	1 809 177	2 230 947	1 806 677	1 222 845	1 637 184	2 227 248	1 796 193	1 471 305	1 265 609
Muut tulot	580 115	815 259	746 924	786 769	737 368	918 338	783 454	941 802	891 936	648 074	821 486	638 500	676 170	1 384 766	681 950	974 079	833 600	1 052 574	1 020 167
Yhteensä	4 486 412	4 775 418	4 724 394	4 705 202	6 213 440	6 757 175	7 039 112	7 679 641	7 756 252	7 306 454	8 252 975	8 035 718	7 999 415	8 834 297	7 762 103	8 275 623	8 204 746	7 811 662	7 600 369

Kymmäläisten orkestereiden oma rahoitus	1992	1993	1994	1995	1996	1997	1998	1999	2000	2001	2002	2003	2004	2005	2006	2007	2008	2009	2010
Konserttitulot	2 345 690	2 427 862	2 458 814	2 483 893	2 451 645	2 485 965	2 467 005	2 572 757	3 063 132	3 250 614	3 600 450	3 310 348	3 204 067	4 459 544	3 500 622	3 149 196	3 189 817	3 453 131	3 151 804
Tilauksentymiset	189 570	481 343	483 852	386 597	535 319	841 150	886 752	905 789	920 223	843 756	970 123	666 322	1 112 939	800 605	708 702	721 895	1 356 855	936 401	932 024
Ooppera- ja teatteritulot	489 081	347 502	165 645	220 795	316 257	347 238	129 349	82 083	126 723	41 824	148 100	128 878	33 589	169 326	289 645	182 580	61 372	16 351	30 800
Muut toimintatulot	608 478	518 602	571 582	551 324	1 283 528	1 228 591	1 775 395	1 966 303	1 416 118	1 333 291	1 592 418	1 720 601	1 280 784	931 615	1 269 908	1 946 815	1 235 930	1 155 258	971 501
Muut tulot	496 559	702 455	696 078	718 160	669 883	860 043	688 129	744 122	722 757	507 884	659 127	537 766	579 855	833 686	513 276	784 910	693 270	868 568	906 449
Yhteensä	4 129 378	4 477 764	4 375 971	4 360 769	5 256 632	5 762 987	5 946 630	6 271 054	6 248 953	5 977 369	6 970 219	6 363 914	6 211 233	7 194 776	6 282 152	6 785 396	6 537 243	6 429 709	5 992 578

Yleislysten orkestereiden oma rahoitus	1992	1993	1994	1995	1996	1997	1998	1999	2000	2001	2002	2003	2004	2005	2006	2007	2008	2009	2010
Konserttitulot	64 447	49 989	73 493	71 730	173 968	184 719	184 330	306 047	272 758	314 356	307 339	399 032	323 455	374 311	369 058	324 254	399 785	366 333	473 278
Tilauksentymiset	162 057	89 004	153 784	146 733	541 201	516 582	492 702	609 327	627 335	517 668	511 167	599 196	792 006	400 088	574 942	696 371	553 165	500 292	721 187
Ooppera- ja teatteritulot	31 311	44 763	9 708	23 416	0	71 277	0	96 250	170 576	75 615	85 133	62 496	50 513	22 812	0	0	13 959	15 273	5 500
Muut toimintatulot	15 662	1 094	60 592	33 946	174 153	163 315	320 125	199 283	267 452	281 256	216 760	510 347	525 892	291 230	367 276	280 433	560 263	316 047	294 108
Muut tulot	83 556	112 804	50 846	68 610	67 485	58 294	95 324	197 681	169 179	140 190	162 359	100 734	96 316	551 080	168 675	189 169	140 330	184 006	113 718
Yhteensä	357 032	297 654	348 423	344 434	956 806	994 188	1 092 481	1 408 587	1 507 300	1 329 085	1 282 757	1 671 805	1 788 181	1 639 521	1 479 951	1 490 226	1 667 502	1 381 952	1 607 791

Menot

Kaikkien orkestereiden menot	1992	1993	1994	1995	1996	1997	1998	1999	2000	2001	2002	2003	2004	2005	2006	2007	2008	2009	2010
Henkilöstömenot	37 264 055	40 095 006	40 319 878	41 586 990	42 222 457	43 566 579	43 818 377	45 150 249	46 751 849	47 237 537	48 839 775	47 533 596	46 527 699	47 230 938	48 210 768	48 142 536	48 210 768	48 142 536	48 142 536
Kiinteistökorjaukset	4 253 422	3 841 814	4 030 802	3 989 807	3 869 725	3 936 870	4 428 263	4 501 612	4 268 070	4 228 827	4 324 472	4 344 353	4 473 625	4 509 306	4 996 652	4 996 652	4 996 652	4 996 652	4 996 652
Muut käyttökustannukset ja poistot	6 889 172	6 015 469	7 432 562	7 952 854	7 996 368	7 544 413	8 392 605	9 083 446	9 427 579	8 459 493	8 495 810	8 998 367	9 691 482	9 309 383	9 788 065	9 854 349	9 788 065	9 788 065	9 854 349
Yhteensä	48 406 649	49 956 289	51 783 242	53 529 651	53 675 043	53 703 740	56 321 446	58 501 765	60 519 324	61 564 412	60 856 435	60 856 435	60 856 435	61 013 946	62 508 139	62 993 537	62 508 139	62 508 139	62 993 537

Yleislysten orkestereiden menot	1992	1993	1994	1995	1996	1997	1998	1999	2000	2001	2002	2003	2004	2005	2006	2007	2008	2009	2010
Henkilöstömenot	1 954 353	2 168 322	2 604 246	2 986 958	2 932 337	4 506 122	4 665 592	4 686 563	4 601 224	6 086 212	6 142 999	6 451 505	6 226 057	6 138 393	6 136 544	6 327 563	6 327 563	6 327 563	6 708 303
Kiinteistökorjaukset ja poistot	9 343	25 164	64 927	62 068	63 688	107 832	113 309	107 434	121 184	352 549	321 165	375 140	378 354	362 456	381 585	442 068	381 585	381 585	442 068
Muut käyttökustannukset	338 837	402 105	918 416	655 785	767 475	1 011 357	1 060 371	1 034 619	1 117 094	1 422 433	1 291 316	1 377 202	1 472 940	1 786 309	1 761 254	2 200 638	1 786 309	1 761 254	2 200 638
Yhteensä	2 302 532	2 595 591	3 587 589	3 704 811	3 763 501	5 625 311	5 839 272	5 828 616	5 839 502	8 162 045	7 886 597	8 173 756	7 978 399	7 989 687	8 285 309	8 470 402	8 285 309	8 470 402	9 351 009

Yksityisten orkestereiden menot, luokittelu 2	1992	1993	1994	1995	1996	1997	1998	1999	2000	2001	2002	2003	2004	2005	2006	2007	2008	2009	2010
Palkkauskulut vakinaiset	25 425 990	24 470 024	24 090 503	24 687 496	25 147 379	25 571 294	26 181 674	26 167 735	26 275 613	26 691 782	27 401 152	28 405 911	28 935 717	28 921 451	28 555 047	28 341 356	29 178 910	29 438 381	29 648 426
Palkkauskulut tilapäiset	5 098 403	5 469 662	5 163 755	5 917 924	5 916 593	7 100 280	6 711 710	7 300 628	7 890 099	7 843 192	8 177 118	8 453 829	8 282 156	9 480 177	8 614 891	8 198 845	8 123 416	8 955 276	8 893 757
Kiinteistökorjaukset	2 988 500	3 812 046	4 253 422	3 841 814	4 030 802	3 989 807	3 869 725	3 936 870	4 428 263	4 501 612	4 288 070	4 339 896	4 238 299	4 228 827	4 324 472	4 344 353	4 473 625	4 509 306	4 996 652
Muut käyttökustannukset, sosiaalikorjaukset ja poistot	15 205 358	14 433 734	14 898 968	15 509 055	16 688 469	16 868 269	16 911 934	16 298 507	17 727 471	17 676 008	18 655 424	19 319 688	18 479 158	18 933 957	19 362 025	19 678 980	19 237 995	19 605 175	19 454 702
Yhteensä	48 718 251	48 185 466	48 406 648	49 956 289	51 783 243	53 529 650	53 673 043	53 703 740	56 321 446	56 712 594	58 501 764	60 519 324	59 935 330	61 564 412	60 856 435	60 563 534	61 013 946	62 508 138	62 993 537
Vakinaisten ja tilapäisten työntekijöiden palkkauskulut orkestereissa	1992	1993	1994	1995	1996	1997	1998	1999	2000	2001	2002	2003	2004	2005	2006	2007	2008	2009	2010
Palkkauskulut vakinaiset	25 425 990	24 470 024	24 090 503	24 687 496	25 147 379	25 571 294	26 181 674	26 167 735	26 275 613	26 691 782	27 401 152	28 405 911	28 935 717	28 921 451	28 555 047	28 341 356	29 178 910	29 438 381	29 648 426
Palkkauskulut tilapäiset	5 098 403	5 469 662	5 163 755	5 917 924	5 916 593	7 100 280	6 711 710	7 300 628	7 890 099	7 843 192	8 177 118	8 453 829	8 282 156	9 480 177	8 614 891	8 198 845	8 123 416	8 955 276	8 893 757
Yhteensä	30 524 393	29 939 686	29 254 258	30 605 420	31 063 972	32 671 574	32 893 384	33 468 363	34 165 712	34 534 974	35 578 270	36 859 740	37 217 873	38 401 628	37 169 938	36 540 201	37 302 326	38 393 657	38 542 183
Vakinaisten ja tilapäisten työntekijöiden palkkauskulut yksityisissä orkestereissa	1992	1993	1994	1995	1996	1997	1998	1999	2000	2001	2002	2003	2004	2005	2006	2007	2008	2009	2010
Palkkauskulut vakinaiset	1 099 591	1 059 380	1 081 332	1 218 167	1 361 065	1 377 673	1 429 902	2 454 174	2 510 346	2 556 581	2 532 838	3 258 400	3 319 762	3 354 405	3 328 511	3 284 204	3 263 665	3 445 492	3 552 826
Palkkauskulut tilapäiset	564 267	489 959	518 870	550 827	811 461	1 050 380	994 428	1 318 223	1 373 219	1 315 843	1 272 342	1 657 959	1 723 094	1 966 325	1 866 404	1 811 947	1 847 132	1 886 260	2 069 226
Yhteensä	1 663 858	1 549 339	1 600 202	1 768 994	2 172 526	2 428 253	2 424 330	3 772 397	3 883 565	3 872 424	3 805 180	4 916 359	5 042 856	5 320 730	5 194 915	5 096 151	5 110 797	5 331 752	5 622 052

Liite 3. Henkilötyövuosi- ja toimintatilastot

Orkestereiden toteutuneet henkilötyövuodet	2000	2001	2002	2003	2004	2005	2006	2007	2008	2009	2010
Vakinaisten ja päätoimisten htv:t	748	797	814	831	838	856	851	863	919	871	912
Muut htv:t	309	242	267	256	275	313	289	281	308	308	313
Yhteensä	1057	1039	1081	1087	1113	1168	1140	1144	1227	1180	1224

Kunnallisten orkestereiden toteutuneet henkilötyövuodet	2000	2001	2002	2003	2004	2005	2006	2007	2008	2009	2010
Vakinaisten ja päätoimisten htv:t	647	697	713	724	731	746	741	753	800	762	798
Muut htv:t	250	187	212	192	208	243	221	210	219	228	233
Yhteensä	897	884	926	916	940	988	963	963	1019	990	1031

Yksityisten orkestereiden toteutuneet henkilötyövuodet	2000	2001	2002	2003	2004	2005	2006	2007	2008	2009	2010
Vakinaisten ja päätoimisten htv:t	101	100	100	107	107	110	110	110	119	110	113
Muut htv:t	58	55	55	64	67	70	68	71	89	81	80
Yhteensä	159	155	155	171	174	180	177	181	208	190	193

Henkilötyövuodet orkestereissa, joissa on enemmän tilapäistä kuin vakinaista henkilöstöä	2000	2001	2002	2003	2004	2005	2006	2007	2008	2009	2010
Vakinaisten ja päätoimisten htv:t	13	13	15	17	16	18	19	19	19	17	17
Muut htv:t	46	39	44	43	49	48	52	54	60	60	64
Yhteensä	59	51	59	60	65	66	71	72	79	77	81

Konserttisiintymisten lukumäärä kotimaassa	1992	1993	1994	1995	1996	1997	1998	1999	2000	2001	2002	2003	2004	2005	2006	2007	2008	2009	2010
Kuunnallisten orkesterien konsertit	1 319	1 298	1 369	1 356	1 370	1 317	1 213	1 110	1 065	991	1 027	1 005	1 120	1 152	1 043	1 048	1 077	1 077	1 106
Erikuunnallisten orkesterien konsertit	130	105	110	151	160	174	175	279	219	222	234	338	308	312	304	317	314	356	513
Konsertti yhteensä	1 449	1 403	1 479	1 507	1 530	1 491	1 388	1 389	1 284	1 213	1 261	1 343	1 428	1 464	1 347	1 365	1 391	1 433	1 619

Konserttisiintymisten lukumäärä kotimaassa koskien valittuja konserttityyppejä	1992	1993	1994	1995	1996	1997	1998	1999	2000	2001	2002	2003	2004	2005	2006	2007	2008	2009	2010
Sinfonia-konsertteja	395	381	372	381	374	363	384	393	409	407	395	432	460	450	453	420	429	458	469
Lastenkonsertteja	58	33	66	64	76	118	58	59	79	60	61	34	64	76	73	114	88	73	72
Koulu-konsertteja	277	224	206	199	170	254	213	257	125	112	126	161	163	187	144	141	183	200	236
Viihdekonsertteja	65	91	113	92	111	111	96	69	71	81	92	86	112	99	99	100	140	106	120
Ulkomailla ilmaiskonsertteja					95	36	20	18	26	19	36	28	36	22	18	29	49	43	42

Kuulijoiden määrä kotimaassa	1992	1993	1994	1995	1996	1997	1998	1999	2000	2001	2002	2003	2004	2005	2006	2007	2008	2009	2010
Kuulijoina kuunnallisten orkesterien konserteissa	567 108	538 101	612 178	553 972	672 866	638 699	552 161	482 913	559 671	514 138	538 019	457 258	498 786	568 567	497 425	509 132	549 601	477 933	465 571
Kuulijoina eri-kuunnallisten orkesterien konserteissa	41 833	33 992	47 003	50 945	57 174	78 080	62 693	119 699	79 344	109 318	105 476	137 162	102 117	136 324	106 942	115 416	125 050	111 871	140 212
Kuulijoina yhteensä	608 941	572 093	659 181	604 917	730 040	716 579	614 854	602 612	639 015	623 456	643 495	594 420	600 903	704 891	604 367	624 548	674 651	589 804	605 783

Kuulijoiden määrä kotimaassa koskien valittuja konserttityyppejä	1992	1993	1994	1995	1996	1997	1998	1999	2000	2001	2002	2003	2004	2005	2006	2007	2008	2009	2010
Kuulijoina yhteensä	608 941	572 093	659 181	604 917	730 040	716 579	614 854	602 612	639 015	623 456	643 495	594 420	600 903	704 891	604 367	624 548	674 651	589 804	605 783
Kuulijoina sinfonia-konserteissa	222 480	212 613	211 588	225 088	222 918	213 636	222 665	219 141	240 442	248 653	242 236	252 957	263 397	253 032	257 345	239 021	252 809	245 821	253 524
Kuulijoina lastenkonserteissa	26 716	21 031	12 456	24 227	29 450	27 328	12 129	17 192	29 516	24 081	27 610	17 070	21 587	26 584	24 795	32 450	22 269	24 214	23 646
Kuulijoina koulu-konserteissa	97 392	57 418	77 827	49 239	46 329	46 934	52 285	38 954	28 275	28 194	37 877	41 958	52 951	55 150	55 863	63 977	70 649	67 754	58 807
Kuulijoina viihdekonserteissa	41 713	51 505	82 862	76 014	70 469	98 093	75 380	51 727	56 417	80 724	59 687	45 715	65 813	67 470	53 933	62 938	75 994	65 719	65 961
Kuulijoina ulkomailla ilmaiskonserteissa					112 752	71 780	34 063	34 002	29 079	43 906	47 471	53 084	22 521	17 792	22 262	17 892	71 505	15 655	21 491